

# GŁOS ŚWIDNIKA



ORGAN SAMORZĄDU ROBOTNICZEGO  
Wytwórni Sprzętu Komunikacyjnego  
„PZL — ŚWIDNIK”  
ODZNACZONEJ ORDEREM SZTANDARU PRACY II KLASY

r 24 (466)

4 października 1977 r.

Biblioteka w Świdniku

Cena 50 gr

## II konferencja jakości śmigłowca



W dniach od 5 do 11 października br. w Polańczyku odbędzie się konferencja, na której omawiane będą zagadnienia jakości związane z produkcją i eksploatacją śmigłowców. Jest to już trzecia tego rodzaju konferencja, a materiały zgromadzone w czasie jej obrad pozwolą na dalsze podnoszenie jakości naszego wyrobu.

Najcenniejszym aspektem konferencji jest możliwość konfrontacji uwag producentów, kooperantów i użytkowników bowiem wiążące się bezpośrednio z jakością — bezpieczeństwo eksploatacji — zależy nie tylko od tego jaki wyrób opuści zakład, ale także od stopnia przestrzegania obowiązujących przepisów i zaleceń w zakresie eksploatacji. I odwrotnie, uwagi użytkowników posłużą producentom — czyli naszym konstruktorom, technologom i bezpośrednio wykonawcom do dalszego doskonalenia poszczególnych zespołów, a tym samym podniesienia na wyższy poziom jakości.

Uczestnikom konferencji życzymy owocnych obrad!

t.

## Nasza oferta



Śmigłowiec Mi-2 w wersji rolniczej na 32 Salonie Samolotowym na lotnisku Le Bourget w Paryżu.

Fot.: W. Reda

## GRATULACJE DLA NARZĘDZIOWCÓW

Przedsiębiorstwo Handlu Zagranicznego METAEXPORT przekazało na ręce dyrektora naczelnego WSK serdeczne podziękowania dla załogi wydziałów narzędziowych za terminowe wywiązanie się z wykonywanej produkcji eksportowej, a także słowa uznania kontrahenta zagranicznego za doskonałą jakość wyprodukowanych narzędzi specjalnych.

Wysoka jakość produkcji, terminowe dostawy oraz kwalifikacje załogi przyczyniły się bezpośrednio do tego, iż klient zamówił dalsze partie wyrobów w naszej wytwórni. Przekazana zaopiniowana gotowość zacieśnienia współpracy jest najlepszym świadectwem,

jakie ograniczony odbiorca może wydać producentowi.

Wysokie uznanie w oczach kontrahenta uzyskali także nasi przedstawiciele prowadzący negocjacje — inż. Alfred Władek i Tadeusz Czuczajski.

SERDECZNIE DZIĘKUJE ZAŁODZE NARZĘDZIOWNI ZA ŚWIETNĄ PRODUKCJĘ EKSPORTOWĄ, JAK RÓWNIEŻ GRATULUJE TAK WYSOKIEJ OCENY W OPINII KONTRAHENTA ZAGRANICZNEGO — CIESZY TAKĄ POSTAWĄ, SZCZEGÓLNIE JEŻELI ROZSŁAWIA IMIĘ NASZEJ WYTWORNI POZA GRANICAMI KRAJU.

dyrektor WSK  
mgr inż. Jan Czogała

## Program a życie

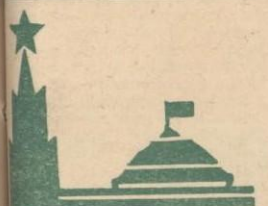
Kierunki i treści pracy ideowo-wychowawczej określone zostały przez Uchwały VII Zjazdu Partii, a szczególnie przez I i VII Plenum KC. Działania ideowo-wychowawcze służą społeczno-gospodarczemu rozwojowi kraju i kształtują socjalistyczną świadomość społeczeństwa.

Fundamentalnym założeniem pracy ideowo-wychowawczej jest aktywna, konsekwentna zasada — jednolitość ideologii, polityki i ekonomiki.

W programowym działaniu frontu ideowo-wychowawczego w zakładzie chodzi głównie o to by organizacje partyjne, społeczne, młodzieżowe, związkowe i administracyjne.

nistracja gospodarza wywierają pożądaną wpływ na świadomość motywacyjną i postawy ludzi, na ich dążenia, aspiracje i sposób życia. Stąd też główne kierunki pracy partyjnej założone w programie to: ujawnianie i zagospodarowywanie rezerw, eliminowanie negatywnych zjawisk w gospodarce i działalności przedsiębiorstwa, przezwyciężanie obecnej ideologii oraz rozwój i umacnianie demokracji socjalistycznej.

W maju br. Plenum KZ PZPR dokonało oceny realizacji Zintegrowanego (Dokończenie na str. 2)



## 60 rocznica Wielkiej Rewolucji Październikowej

Wielkie rewolucje rodzą się ze sprzeczności między tym, co stare, co zmierza do kontynuacji starego — a najbardziej abstrakcyjnym dążeniem do tego, co nowe.

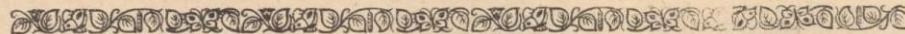
W.I. LENIN

## U ŹRÓDEŁ

Kiedy dzisiaj myślimy o Wielkiej Rewolucji Październikowej — najcenniejszym od jej historii jest dla nas obraz Rosji, w której ludzie przejęli robotniczy i chłopski obraz Rosji pełnej kontrastów sprzeczności, rządzonej przez kółka i bojarów i przez obcy kapitał. Rosji wyzyskiwanych ro-

botników i ciemnych chłopów i wreszcie Rosji rozrywanej sprzecznościami istniejących obok siebie stosunków feudalnych, kapitalistycznych i imperialistycznych.

W tych warunkach właśnie narodził się ruch rewolucyjny w Rosji (Dokończenie na str. 2)



## PRACA W GRUPACH

Podstawowym celem kampanii sprawozdawczo-wyborczej w organizacji partyjnej jest ocena pracy poszczególnych członków, ogniw i instancji partii.

Trwające od sierpnia w 173 grupach partyjnych pracujących w WSK zebrania zakończyły się już 15 września. Podstawowym zadaniem postawionym przed zebraniem sprawozdawczo-wyborczym grup partyjnych było uzyskanie odpowiedzi na pytanie — w jakim stopniu dotyczyła działalność członków partii, grup, przyczyniła się do realizacji uchwały VII Zjazdu PZPR oraz kolejnych posiedzeń PZPR, na ile członkowie partii byli ofensywni w swym codziennym partyjnym działaniu. Pracę grup podsumowano także 21 września podczas

posiedzenia Egzekutywy KZ PZPR, w którym uczestniczył tow. Garbicz, podstawą oceny były także przeprowadzone jeszcze w lipcu i sierpniu rozmowy z grupowymi. W większości przypadków stwierdzono prawidłową pracę: około 2/3 grup wybrało tych samych grupowych, co świadczą o tym, że pozyskali sobie oni zaufanie współtowarzyszy. Podczas zebrania oceniono rytmikę produkcji, organizację pracy, wykorzystania rezerw a także postawy towarzyszy i ich zaangażowanie. Podczas zebrania poruszano rów-

nież sprawy dotyczące pracy Urzędu Miejskiego, ustawienia godzin urzędowania poszczególnych placówek tak, by nie kolidowały z czasem pracy w WSK. Towarzysze wyrażali pogląd, że w sytuacji braku mięsa na rynku występuje równocześnie niedostateczna działalność mająca na celu zaopatrzenie sklepów w inne artykuły spożywcze np. ryby, sery, drób itp. Wyrażano również zaniepokojenie obniżeniem tempa budownictwa mieszkaniowego.

Ogólnie oceniając pracę grup stwierdzono, iż zadania postawione przed nimi w programie działania zakładowej organizacji partyjnej zabezpieczającym realizację uchwały VII Zjazdu wykonywane są w większości grup zgodnie z programem w zakresie spraw produkcyjnych. Zaisniali jednakże przypadki formułowania zbyt ogólnych ocen braku indywidualnej oceny każdego członka partii — oceny, która spełnia ważną rolę wychowawczą.

Egzekutywa uznała, iż jest to nieprawidłowość, której wykluczenie stanowi podstawę do dalszego ideowego umocnienia partii oraz zwiększenia ofensywności działania jej członków.

## Wzrost liczenia przed IX Plenum

## Z myślą o człowieku

Myślą przewodnią V Plenum KC PZPR było także kształtowanie — zgodnie z Uchwałami VI i VII Zjazdu — planów społeczno-gospodarczych, aby poprzez ich realizację w sposób bardziej kompleksowy niż kiedykolwiek dotychczas powołać warunki pracy i życia ludzi. Stąd też kolejne posiedzenia plenarne precyzowały zadania stojące przed poszczególnymi gałęziami gospodarki narodowej i odpowiedzialnymi sortami.

(Dokończenie na str. 3)

## Robotnicze portrety

## Zygmunt Smoliński

W poszukiwaniu pracy zarobkowej, w 1960 roku, w kilka tygodni po ukończeniu szkoły zawodowej przybył z Parczewa do Świdnika i tu w wytwórni podjął pracę w zawodzie ślusarskim w wydziale motocyklowym. Dziś pracuje jako blacharz w wydziale obróbki plastycznej.

— Ledwie zdążyłem się zaklimatyzować i rozglądnąć trochę po zakładzie, poznać robotę którą uczył mnie mistrz TADEUSZ SZPAK — opowiada dziś ZYG-

do wojska. Po dwuletnim żołnierskim przeszkoleniu postanowiliśmy wrócić ponownie do Świdnika, a głównie chyba dlatego, że spodobały mi się i zakład i pięknie rozwijające się miasto. Tu właśnie widziałem perspektywę swej przyszłej egzystencji, tu chciałem założyć rodzinę. Na mieszkanie czekałem dwa lata. W latach sześćdziesiątych otrzymałem mieszkanie było o wiele łatwiej aniżeli dziś...

Rozstał się z wydziałem motocyklowym w 1964 roku podjął pracę w wydziale obróbki plastycznej i od tamtej pory do dziś noszę... watę w uszach. Lepšie to aniżeli ochraniające słuchowe, które ciężą na głowie. Mówię o tym dlatego iż hałas jest nadal zmorem naszego wydziału. Nadal liczą się u nas najczęściej młotek i lata gumowa. Postęp techniczny jak widać niewielki.

Czekamy na budowę teczni, na nowe maszyny.

W swojej pracy zawodowej wykonuję obecnie regularnie 120 procent normy, uczestnicząc we współzawodnictwie, w którego kryteriach liczy się przede wszystkim akord. Wiele satysfakcji daje mi praca partyjna. Od 1973 roku pełnię funkcję przewodniczącego rady oddziałowej. Ze swych zawodowych i społecznych obowiązków staram się wywiązać najlepiej. Najbardziej cieszę się fakty jeżeli któremuś z pracowników naszego wydziału uda się kolektywnie zatwierdzić czas, mieszkanie, zapomogę, uczący rodzinie... Pomagając bowiem innym i widząc efekty tego rodzaju działalności to moim zdaniem wielka rzecz.

K.K.



MUNT SMOLIŃSKI, — kiedy to któregoś dnia wręczono mi niespodziewanie... kartę powołania

(Dokończenie ze str. 1) grawnego programu pracy ideowo-wychowawczej w zakładzie, przyjętego w 1973 roku oraz oceny działania w zakresie adaptacji społeczno-zawodowej wśród młodzieży. Stwierdzono, że realizacja przyjętego przez Plenum KZ programu przebiega prawidłowo. Niemniej jednak dostrzeżono w nim pewne niedociągnięcia, a zwłaszcza w pracy niektórych organizacji społecznych i administracji zakładu.

Zaistniała przede wszystkim potrzeba zaktywizowania i rozszerzenia kierunków działania pracy ideowo-wychowawczej i adaptacji społeczno-zawodowej młodzieży.

Zmodyfikowany program działania ukazał się już w nowym wydaniu, a zapoznano z nim w pierwszym rzędzie kolektywny wydziałowy i organizację społeczną.

A oto co mówią na ten temat pracownicy różnych zawodów i działacze społeczni. inż. Marian Weselowski — zastępca przewodniczącego zespołu do spraw adaptacji społeczno-zawodowej młodzieży:

Ważną i odpowiedzialną rolę w realizacji programu ideowo-wychowawczego i adaptacji młodzieży mają kierownicy i mistrzowie. Nie wszyscy kierownicy wydziałów respektują przepisy i zasady postępowania w stosunku do nowo przyjętych pracowników. Zbyt długo organizuje się w wydziałach stanowiska roboty dla młodych ludzi. Zdałoby się ożywić pracę Klubu mistrzów który praktycznie istnieje tylko na papierze.

inż. Kazimierz Tomaszewicz — dyrektor ZST:

Rozszerzenie zintegrowanego programu wytyczyło nowe kierunki działania. Trzeba koniecznie doprowadzić do tego by młodzież ucząca się odbywała praktykę w zakładzie zgodnie z wyuczonym zawodem i w tych

wydziałach, w których zamierza pracować w przyszłości.

Stanisław Kocyla — robotnik:

„Dopracowaliśmy się w wydziale ciekawej formy pracy z młodzieżą, mam tu na myśli cotygodniowe spotkania naszej młodzieży z kolektywem. Omawiamy na tych spotkaniach zagadnienia dotyczące dyscypliny pracy, zmniejszenia ilości braków, realizacji zadań produkcyjnych itp. Na zebraniach młodzież zgłasza swoje postulaty wskazując na trudności na które napotyka w codziennej pracy i życiu. Omawiamy także na zebraniach treść uchwał zarządu, plenarnych posiedzeń KC Partii jak również decyzje, które tam zapadły. Na

## PROGRAM A ŻYCIE

spotkaniach z młodzieżą rozliczamy tych, którzy są na bakiem z dyscypliną. Innymi słowami uczymy młodzież jak współgospodarzyć w zakładzie i w wydziale, i to jest nasz wkład w wykonanie też zawartych w zintegrowanym programie ideowo-wychowawczym.

Waldemar Gremplewski — przewodniczący koła ZSMP przy dziale głównego mechanika:

W zintegrowanym programie czytamy między innymi, że dla członka ZSMP największym zadaniem jest wstąpienie w szeregi członków PZPR. Efekty naszej pracy w tym zakresie są znaczne. Koło nasze jako jedno z pierwszych w zakładzie uzyskało prawo rekomendacji swo-

## 60 rocznica Wielkiej Rewolucji Październikowej

## U ŹRÓDEŁ

(Dokończenie ze str. 1)

początkowym okresie sterowany przez wielce ugrupowań spierających się co do metod, środków i zakresu zmian. Sprzecznosci te wynikały z klasowo różnego pochodzenia reprezentantów i skrajnie różnych dążeń. Ich nasilenie wiązało się z konsekwencjami politycznymi i gospodarczymi wynikającymi z faktu udziału Rosji w I wojnie światowej. Wspólna była chęć jedna — obalenie caratu!

Do tego dążyły żywiłowo wysuwające żądania wolności, pokój i chleba masy ludowej i ich najbliższa liczebnie, ale za to najcięższa ideowo i organizacyjnie grupa — proletariat wielkoprzemysłowy, który kierowany przez partię bolszewików dążył nie tylko do obalenia caratu, ale także zniesienia władzy burżuazji i ustanowienia dyktatury proletariatu i chłopstwa. Obalenie cara było także celem liberalnej burżuazji, która w nieudolności cara i jego generałów upatrywała przyczynę klęsk odnoszonych w wojnie, a tym samym własnych strat. Pragnęli oni poprzez ustanowienie monarchii konstytucyjnej osiągnąć cel jeden — dalej kontynuować wojnę. Spadek produkcji przemysłowej i rolnej, wyczerpanie się rezerw i pogłębiające się trudności aprowizacyjne pogłębiały

stałe wrzenie rewolucyjne. Robotnicy strajkowali coraz powszechniej — 23-24 lutego (8-9 marca) 1917 roku wybuchł w Piotrogródzie bunt głodowy, następnego dnia rozpoczął się strajk powszechny.

Do robotników zaczęli się przyłączać żołnierze ze zbuntowanych pułków i już wspólnymi siłami — robotnicy i żołnierze — opanołano arsenał i utworzono oddziały Gwardii Czerwonej. Wyprawy potoczyły się błyskawicznie. Po dwóch dniach walk powołano Piotrogródzką Radę Delegatów Robotniczych która wydała uchwałę o przejęciu środków finansowych, banku i mennicy, a także zaapelowała do ludności o zaopatrzenie żołnierzy w żywność. W jednostkach powołano komitety żołnierskie, a politycznie podporządkowano je radom delegatów i komitetom. Swą wolą walki i konsekwencją działania masy powstańczej doprowadziły nie tylko do obalenia caratu, ale także ustanowiły swą władzę sprawując ją równolegle z Rządem Tymczasowym — wyraził interesów burżuazji i obszarników.

Rewolucja lutowa wyszła więc poza ramy rewolucji burżuazyjno-demokratycznej, zbliżając się do rewolucyjno-demokratycznej dyktatury proletariatu i chłopstwa.

Stan dwuwładzy — trwającej od marca do października 1917 roku — był okresem walki politycznej, od której przebiegu zależało rozwiązanie problemów ekonomicznych i politycznych kraju, zakończenie imperialistycznej wojny, zawarcie pokoju i rozwiązanie sprawy narodowej.

Nie był to okres łatwy dla młodej, niedoświadczonej politycznie władzy robotniczo-chłopskiej. Popelniono szereg błędów między innymi na skutek proklamowania kierownictwa Socjalno-demokratycznej Partii Robotniczej Rosji, że Rząd Tymczasowy realizuje cały program rewolucji demokratycznej. Partia bolszewików ograniczyła się więc do kontroli poczyną Rządu Tymczasowego i wywierania nacisku dla skłonienia go do walki umieszczenie pozostałości starego rządu. Dopiero powrót Lenina do Rosji i wygłoszenie przez niego referatu „O zadaniach proletariatu w obecnej rewolucji” znany jako „tezy kwietniowe” były momentami przełomowymi i równocześnie wytyczona została droga działania partii. Droga ta zatwierdzona na VI Zjeździe SDPRR(b) i konsekwentnie realizowana wiodła robotników chłopów pod hasłem CAŁA WŁADZA W RĘCE RAD do rewolucji socjalistycznej.

## LEKSYKON EKONOMICZNY - S

## SYSTEM ZARZĄDZANIA GOSPODARKĄ NARODOWĄ

na cele zgodne z wymogami osiągnięcia korzyści ogólnospołecznych.

W teorii organizacji i zarządzania przyjęła się definicja stosująca prakseologiczny punkt widzenia według której zarządzanie można określić jako działanie „kierujące gospodarką narodową” — centrum, w wyniku którego poszczególne podmioty gospodarcze zachowują się zgodnie „z wolą kierującą” i w pełnej zgodności z wytyczonym przez centrum celem. Źródło władzy centrum opiera się na prawie własności środków produkcji; stąd też wynika konieczność respektowania przez przedsiębiorstwa „woli centrum”.

Fakt, że podstawowe środki produkcji stanowią własność ogólnospołeczna wyznacza z kolei konieczność:

- ♦ centralnego sterowania i koordynowania działalności poszczególnych ogniw gospodarki narodowej według bilansu potrzeb i możliwości ogólnonarodowych zawartych w narodowym planie społeczno-gospodarczym,
- ♦ stymulowania przez centrum najmniejszych ogniw gospodarki narodowej — przedsiębiorstw — jako bezpośrednich wykonawców do pełnej realizacji zadań planowanych w pełnej zgodności z wymogami zasady gospodarności zarówno w procesie wykonywania podstawowych zadań produkcyjnych jak i poza nimi.

Zarządzanie występuje praktycznie we wszystkich dziedzinach działalności ludzkiej. W zarządzaniu gospodarką narodową, która ma szczególne znaczenie wyraża się rola państwa jako bezpośredniego organizatora życia społeczno-gospodarczego.

Rola ta polega w szczególności na spełnianiu przez państwo funkcji kierowniczej w stosunku do całej gospodarki narodowej, a praktycznie sprowadza się do organizowania i pobudzania ekonomicznej aktywności bezpośrednich wykonawców zadań gospodarczych.

Istotę zarządzania można określić jako działanie naczelnych organów państwa w sferze kierowania gospodarką narodową po-

legającą na ciągłym podejmowaniu decyzji gospodarczych przekazywaniu ich bezpośrednim wykonawcom w celu ich pełnej realizacji i zapewnieniu możliwych do osiągnięcia, najbardziej optymalnych wyników.

Analizując sam proces zarządzania, ekonomiki wyodrębnił w nim podstawowe funkcje: planowanie, organizowanie, pobudzanie, kontrolowanie.

W naszej gospodarce narodowej występuje 3-szczebelowy schemat organizacyjny aparatu zarządzania: minister — zjednoczenie — przedsiębiorstwo, co oznacza, że określone decyzje gospodarcze przekazywane są jako „informacje” od szczebla wyższego na szczebel niższy — do wykonawcy. System zarządzania zdefiniowany jest aktualny poziomem rozwoju gospodarczego kraju oraz wynikającą stąd przyjętą strategią rozwoju społeczno-gospodarczego. Wraz z rozwojem gospodarki narodowej dokonuje się doskonalenie systemu planowania i zarządzania.

W pierwszych latach rozwoju polskiej, socjalistycznej gospodarki narodowej obowiązywał system o charakterze nakazowy Przedsiębiorstwa otrzymywał od jednostek nadrzędnych duność szczegółowych wskaźników dyrektywnych, które bez względu na „cenę” miały być dotrzymywane. System ten opierał się na zasadzie przymusu administracyjnego, a stopień samodzielności przedsiębiorstw był bardzo niski.

W miarę rozwoju gospodarki narodowej, doskonalenia mierników oceny przedsiębiorstwa wzrostu kwalifikacji i świadomości załóg pracowniczych; w miarę doskonalenia metod planowania przeobrażał się system zarządzania. — malała ilość wskaźników dyrektywnych, a przymus administracyjny (poza ekonomiczny) zaczynał powoli „wypierać” instrumenty ekonomiczne. Początkowo był to system nakazowo-aparatyczny (przy przewadze wskaźników dyrektywnych), a następnie system parametryczno-nakazowy (z chwilą gdy zaczęły dominować parametry ekonomiczne, a nakazy administracyjne pełniły rolę uzupełniającą).

(Dokończenie na str. 6)

TECHNOLOGIA JAKOŚCI I NOWOCZESNOŚCI

# Skrawanie czy spęczanie?

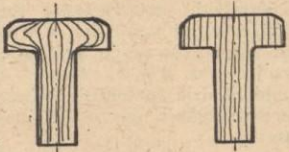
Dążenie do jak najbardziej ekonomicznej technologii wytwarzania szczególnie w produkcji seryjnej i wielkoseryjnej przyczyniło się do rozwoju w bardzo szybkim tempie nowej technologii — technologii obróbki plastycznej metali na zimno.

W krajach przemysłowo wyko- rozwiniętych technologia ta została szeroko zastosowana po II wojnie światowej.

W wyniku zwiększonych kontaktów i współpracy z zagranicą, jak również własnych osiągnięć polskich inżynierów w ostatnich latach, obróbka plastyczna metali na zimno, a w szczególności procesy spęczania wyrobów srubowych znalazły uznanie w polskim przemyśle. Zdając sobie sprawę z zalet powyższej technologii Zjednoczenie Przemysłu Lotniczego i Silnikowego zobowiązało WSK w Świdniku do wdrożenia tej najnowocześniejszej technologii do produkcji części złącznych dla pot-

rze wysoko- wydajnym automatem spęczającym do obróbki plastycznej na zimno. W celu zrealizowania programu, to jest około 50 tys. sztuk, potrzeba było czterech tokarek rewolwerowych RVA-25 pracujących w cyklu dwuzmianowym przez cały rok. Obecnie cały program jest do zrealizowania przez jeden automat GBI-5 w ciągu tygodnia. Poza tym uzyskujemy znaczną oszczędność materiału o około cztery tony. Nie licząc nawet dodatkowych efektów, jak: zmniejszenie zatrudnienia i zapotrzebowania na powierzchnię produkcyjną, znaczne oszczędności energii elektrycznej — widzimy ogromne korzyści i możliwości

0,0002 godziny na sztukę. Jedyny odpad w ostatnim uderzeniu, wynikły z konieczności okrawania sześciokąta, zawiera się w granicach 0,5 do 2 proc. ciężaru wagowego wyrobu.



Ułożenie włókien w wyniku dwóch odmiennych metod wykonania.

Taki sposób wykonania pozwala wykorzystać anizotropowość materiału to jest różnych własności mechanicznych w zależności od ułożenia włókien materiału do kierunku działania siły. Najlepsze własności wytrzymałościowe rozciągające posiada materiał zgodnie z kierunkiem włókien, natomiast odporność materiału na ścinanie znacznie jest większa jeżeli siły działają prostopadle do kierunku włókien. Wykorzystuje się to przy kształtowaniu łąb, a zapewnić nam to może obróbka plastyczna.

Ponadto spęczany materiał w wyniku zgniotu umacnia się, co tym samym znacznie zwiększa wytrzymałość co ma nie mniej ważne znaczenie. Wszystko to ma niewątpliwie wpływ na polepszenie jakości wyrobów srubowych. Oprócz tego wyroby wykonane metodą obróbki plastycznej posiadają wysoką klasę dokładności i chropowatości, niejednokrotnie też eliminuje się całkowicie proces szlifowania, który byłby niezbędny przy wykonywaniu metodą tradycyjną to jest przez skrawanie.

Bardzo dokładne odwzorowanie w zespole matryca-stempel zapewnia powtarzalność kształtu i wymiarów, daje też możliwość zawiązania tolerancji wykonania, a mimo to otrzymuje się ilość braków bliską zera. W dalszym ciągu usilnie czyni się starania, by metoda obróbki plastycznej na zimno stała się jedyną obowiązującą technologią wykonywania wyrobów szczególnie w produkcji seryjnej i masowej.

mgr inż. Grzegorz Dawid

# Wpływ atmosfer regulowanych na jakość części nawęglanych

Na przestrzeni ostatnich kilku lat dokonano bardzo istotnych zmian w procesach obróbki cieplnej i cieplno-chemicznej, stosowanych przy produkcji śmigłowców.

Zastosowane piece z atmosferami regulowanymi i ochronnymi w radykalny sposób rozwiązały problemy jakościowe odpowiedzialnych części śmigłowcowych oraz zagadnienie przepustowości, bez konieczności rozbudowy wydziału obróbki cieplnej.

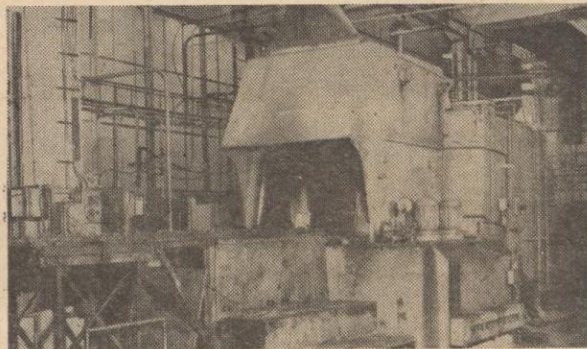
Obecnie w zakładzie pracuje się nad dalszym rozszerzeniem stosowania atmosfer regulowanych i ochronnych, a także nad wdrożeniem obróbki cieplnej w piecach próżniowych będących najnowszym osiągnięciem w tej dziedzinie.

Zastosowanie angielskiego pie-

ca firmy EFCO, a następnie polskich pieców typu PEKAT-2 z przeznaczeniem przede wszystkim do nawęglania w regulowanej atmosferze endotermicznej, rozwiązało całkowicie problem jakości warstw nawęglanych pierścieni łożyskowych z materiału 12H2N4A, krzyżaków i śrub z materiału 18H2N4WA, oraz całego szeregu innych części

nie mniej należy szereg jego zalet, związanych bezpośrednio z jakością części nawęglanych. Równomierne nagrzewanie całej objętości wsadu, zmniejsza rozrzut grubości warstwy nawęglanej we wsadzie. Łatwa i wygodna regulacja oraz kontrola potencjału węglowego atmosfery pieca, pozwala na uzyskanie warstwy nawęglonej zgodnej z wymaganiami warunków technicznych, bez konieczności stosowania dodatkowej operacji rozbijania siatki węglików.

Uzyskuje się dużą dokładność warstw nawęglanych. Uzyskuje

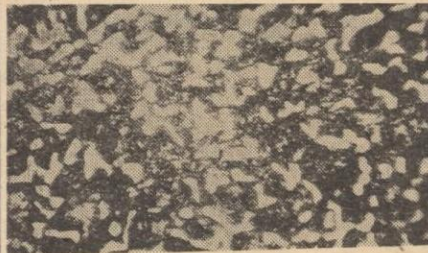


Piec typu PEKAT 2/1 do obróbki cieplnej i cieplno-chemicznej w atmosferach regulowanych.

ca firmy EFCO, a następnie polskich pieców typu PEKAT-2 z przeznaczeniem przede wszystkim do nawęglania w regulowanej atmosferze endotermicznej, rozwiązało całkowicie problem jakości warstw nawęglanych pierścieni łożyskowych z materiału 12H2N4A, krzyżaków i śrub z materiału 18H2N4WA, oraz całego szeregu innych części

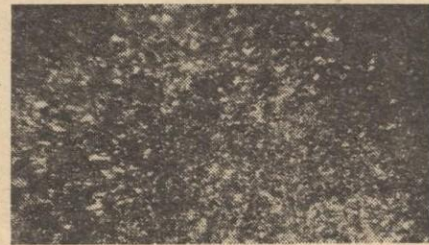
się jednakową twardość powierzchni nawęglanych bez występowania tak zwanych „miękkich plam”. Możliwe jest stosowanie bezpośredniego hartowania z temperaturą nawęglania.

Wdrożenie atmosfer regulowanych do nawęglania oprócz wymienionych zalet jakościowych przyniosło zakładowi efekty ekonomiczne.



Mikrostruktura warstwy nawęglanej w ośrodku stałym — materiał 10 H2N4WA. Półka jasna — węgliki, ciemna — martenzyt. Trawione nitaliem, powiększenie 500 razy.

Mikrostruktura warstwy nawęglanej w atmosferze regulowanej. Materiał 18H2N4WA. Jasne kulki — węgliki, jasne pola — austenit zaczątkowy, ciemna osnowa — martenzyt; trawione nitaliem; powiększenie 500 razy.



wchodzących do zespołów napędowych to jest piasty wirnika nosnego, tarczy sterującej i piasty śmigła ogonowego.

Mikrostruktura warstw nawęglanych w piecach z atmosferami regulowanymi z reguły odpowiada wzorcowi numer 1 lub numer 2, ośmiostopniowej skali WIAM i jest wolna od siatki węglików oraz ich grubych wydzielań.

Wady te były stałym mankamentem warstw nawęglanych uzyskiwanych przy prowadzeniu procesu nawęglania w stałych ośrodkach nawęglających (proszkach) z zastosowaniem pieców typu PEK.

Nie wnikając w szczegóły techniczne procesu nawęglania w atmosferach regulowanych, wy-

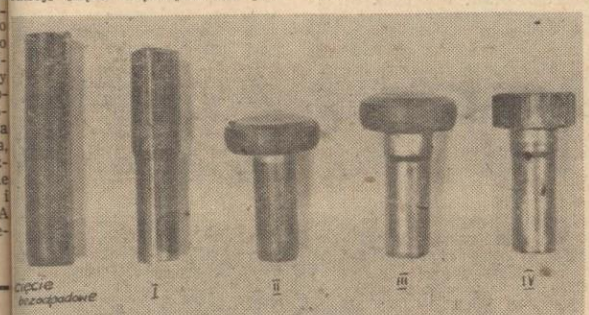
Całkowicie wyeliminowano produkcję brakową z tytułu nawęglania (siatka węglików, miękkie plamy, pęknięcia itp.) co w skali rocznej daje około 7500 roboczo-godzin oszczędności.

Obniżono bezpośrednią pracochłonność o około 4000 roboczo-godzin w roku.

Zmniejszono koszty zużycia energii elektrycznej o około 750 tys. złotych w rok.

Poprawiły się także warunki pracy na skutek zmechanizowania załadunku i rozładunku oraz zlikwidowania zapyłania pyłem proszku nawęglającego.

inż. Z. Lorek



Kolejne fazy kształtowania śruby przez spęczanie.

rzeb całego przemysłu lotniczego. Organizowano od podstaw na terenie zakładu wydział części złącznych, gdzie zainstalowano i uruchomiono kilka najnowocześniejszych wielopozycyjnych automatów spęczających przystosowanych do produkcji między innymi: śrub, sworzni, wkrętów i śmigłowców.

Bardzo szybko przekonano się o celowości tego przedsięwzięcia — już w pierwszych latach uzyskano poważne efekty ekonomiczne. By o tym przekonać czytelnika za przykład może posłużyć nam zmodernizowany proces wytwarzania jednego z detali o kształcie cylindrycznym.

Zastąpiono konwencjonalne re- obróbkę obrabiarki skrawają-

jękie drzemią w nowej technologii.

W celu bliższego poznania tak opłacalnej metody wytwarzania posłużmy się przykładem, biorąc za wzór typowy proces wykonania śruby. Do automatu spęczającego dostarczony jest drut ciągniony w zwojach. W pierwszej operacji następuje bezodpadowe cięcie drutu na odpowiednie odcinki, które podaje maszyna samoczynnie na blok matrycy i stempli. W kolejnych fazach spęczania następuje kształtowanie łąb i w miarę potrzeby przewężenie sworzni pod gwint z z okrawaniem sześciokąta łąb w ostatnim uderzeniu. Wszystkie zabiegi wykonuje maszyna samoczynnie i jednocześnie w czasie

## WZGLĘDZONY PRZED IX PLENUM

# Z myślą o człowieku

(Dokończenie ze str. 1)

Miele wagi przywiązywano do poprawy warunków bhp w przedsiębiorstwie do zapewnienia sygnalizacji takich warunków prawnym, które zapewniłyby jej bezpieczeństwo i higienę. Dużą rolę temu służą opracowywane przez dział bezpieczeństwa i zgłaszane plany poprawy warunków, których realizacja jest nierzadko stałą i konsekwentną działalnością, eliminując zagrożenia i niebezpieczeństwa. Wydatki na te cele stały się stałą pozycją w planie środków finansowych i z roku na rok rosną.

Porównanie ich z kilkoma ostatnimi latami przemawia niezwykle o: w 1970 — 26,5 mln zł, w 1971 — 36,5 mln zł, a w 1972 — 48,8 mln zł!

Te ogromne sumy przynoszą konkretne efekty, które — choć niejednokrotnie trudne do zrealizowania — powszechnie przyjęte przez pracowników — odczuwają pracownicy, stwierdzając, że pracują im lepiej, bezpieczniej, a nawet przyjemniej. Są też efekty mierne. Do nich należą — zmniejszająca się w naszym przedsiębiorstwie ilość wypad-

ków, malejąca tym samym ilość dni niezdolności do pracy i tendencja spadkowa szeregu innych wskaźników.

Porównując statystykę wypadków I półrocza bieżącego i ubiegłego roku stwierdzić można, że w tym roku ilość wypadków zmalała o 21 proc., ilość dni niezdolności do pracy — o 350 dni — prawie cały rok!

Statystyka ta zawiera także dane dotyczące przyczyn występowania wypadków, a z nich niebezpieczna wynika, że w WIEKSZOŚCI PRZYCZYNA WYPADKÓW BYŁA LEKKOMYŚLNOŚĆ I NIEPRZESTRZEGANIE PRZEPISÓW. Tak więc — pisząc o przedsięwzięciach podejmowanych przez kierownictwo zakładu — wydaje mi się rzeczą słuszną — wydać jeszcze zaapelować do pracowników, by dla własnego dobra przestrzegali jednak obojętnie przepisy i nie lekceważyli potencjalnego zagrożenia.

Plan poprawy warunków pracy na rok bieżący zawiera 135 zadań o wartości 270.625 tys. zł, a znakomita jego część — bo aż 260.670 tys. zł to nakłady ze środków inwestycyjnych.

W I kwartale br. zostało zrealizowanych 21 zadań, w I

półroczu br. zrealizowano łącznie 45 zadań, a wykonanie 22 przesunięto na następne okresy. Podyktowane to było trudnościami dokonania niezbędnych zakupów bądź innymi — również o b e k t y w n y m i — trudnościami. Zadania te jednak zostaną zrealizowane.

Ogromne zaniepokojenie i słuszne obawy co do terminu zakończenia budzi najważniejsze w programie przedsięwzięcie — rozbudowa ciepłowni. Już pierwsze chłody pozwoliły nam odczuć zbyt niską temperaturę pomieszczeń pracy, a łatwo przewidzieć, że będzie ona jeszcze niższa w dniach, kiedy temperatura powietrza będzie się kształtowała poniżej zera. Nie wiem, czy istniejące już opóźnienia w realizacji tej tak potrzebnej dla zakładu i miasta budowy uda się nadrobić, ale jestem pewna, że praca w nie dogrzanych pomieszczeniach nie będzie tak efektywna jak można by się spodziewać, a i ilość wizyt u lekarzy — a tym samym zwolnień — wzrośnie.

goł.

JAKIE JEST MOJE MIEJSCE, MOJA ROLA, MÓJ WKŁAD?

Na te trzy podstawowe — jak sądzę — pytania postaralo się już dziś odpowiedzieć załozdze WSK jej kierownictwo.

Busola niejako w pracy zalozdy wydzialow i dzialow, szczegolnie zal kadry kierowniczej, stal sie opracowany przez przedsiebiorstwo swoisty PLAN DZIALANIA, obrazujacy jakimi przedswiezieniami i usprawnieniami, systematyczna poprawa jakich dziedzin gospodarki pracownicy WSK moga zasadniczo wplynac na dalszy wzrost efektywnosci produkcji, a tym samym dalsza poprawe warunkow pracy i poziomu zycia.

Jest w nim o tym, jaki wplyw ma kazdy przyrost zakupionych maszyn i urzadzen na wyniki przedsiebiorstwa w zmodyfikowanym systemie ekonomiczno-finansowym. Jakie daje korzyści w postaci tzw. produkcji dodanej i zysku netto a w konsekwencji jak wplywa na powiekszenie dyspozycyjnego funduszu plac i funduszu premiowego dalsza poprawa wykorzystania posiadanych zdolnosci produkcyjnych. Jakie skutki pomniejszajace fundusz plac i premii pracowniczych pociaga za soba zycie gospodarka materialowa, przystoty zapasow materialow, paliwa, rowniez wyprodukowanych, a nie sprzedanych wyrobow. I odwrotnie — jakie korzyści daje obnizka materialochlonnosci produkcji, oszczedna, racjonalna na gospodarka kazdym kawalkiem metalu kolorowych, stali, drewna, surowcami i paliwami.

W omawianym PLANIE DZIALANIA mocno postawiony zostal problem jakosci i terminowosci dostaw wyrobow WSK do nabywcow w kraju i za granica. Z danych liczbowych jasno wynika jakie zyski daja przedsiebiorstwu i jego zalozdze produkcja i sprzedaz dla potrzeb rynku oraz rozwijany eksport wyrobow. Jednoczesnie dosadnie przemawiaja z tego dokumentu do konstruktorow, techników, pracownikow produkcji, dozoru technicznego, zaopatrzeniowcow, kontrolerow, planistow (egzemplarz takiego planu ma kazda komorka organizacyjna przedsiebiorstwa) wielkosci strat jakie moze spowodowac zla jakosc produkcji, nieterminowosc dostaw oraz jakie to powoduje skutki finansowe.

To tylko przyklady konkretnego wprowadzania w zycie uchwal plenarnych i zasad rzetelnej gospodarki. Najlepszymi reformatorami jakich swiat kiedykolwiek widzial, sa ci, ktorzy zaczynaja od samych siebie — powiedzial G.B. Shaw. Z nieprzemijajacych miodrosi narodow trudno nie korzystac w praktyce.

SWIADOMOSC TEGO CO DECYDUJE OPARTA CZYNIEM

W przedsiebiorstwie panuje dobry klimat pracy. Widać to na podstawie rozmow i wynikow gospodarczych.

Dyrektor naczelny WSK — mgr inż. Jan Czogala, na spotkaniach z kadra kierownicza przedsiebiorstwa zwrocił sie z apelem, aby w odpowiedzi na opracowane koncepcje zadan produkcyjnych i gospodarczych dla poszczegolnych dziedzin pracy przedsiebiorstwa posly inicjatywy wykonawcze i rzetelna, wydajna praca zalozdy.

Na apel kierownictwa polityczno-społecznego i gospodarczego przedsiebiorstwa i za jego przykladem zalogi wydzialow i dzialow podejmujacy aktywne wdrazanie usprawnien organizacyjno-technicznych, porzadzajac swoje stanowiska i zakresy prac. Ida starania o to, aby w tym procesie doskonalenia metod gospodarowania doprowadzić do wyeliminowania wszystkich praktyk i dzialan, ktorzych efekty sa watpliwie lub naklady niewspolmierne duze.

Nowe zasady polityki gospodarczej ozywily w nas naturalne dazenia ludzi do zdrowego sadu, pomyslowosci i tworczosci pracy. Przy okazji stajemy sie wytrawnymi rachmistrzami swoich wydatkow i zyskow.

WYKORZYSTAC UZDOLNIENIA, WLASCIWIE ZORGANIZOWAC WSYLKI

W tym momencie nieodparcie nasuwa sie temat wlasnego podzialu pracy i odpowiedzialnosci za jej wyniki.

JAKOSC PRACY — JAKOSC ZYCIA

Nie tworzą pozorów pracy — tworzą wartości

inż. Włodzimierz Lorenc

Trudno byłoby dziś sądzić, że wśród zalog pracowniczych przedsiebiorstw przemysłowych sa ludzie, ktorzy nie rozumieja jeszcze istoty manewru gospodarczego i kierunkow dzialania zmierzajacych do dalszej poprawy efektywnosci naszej gospodarki.

Nowoczesnosc w myśleniu i dzialaniu, doskonalenie metod pracy, przeciwdzialanie uchybieniem powodujacym obnizenie jej wynikow — wprowadzane sa bowiem najszybciej w przedsiebiorstwach, tych zorganizowanych jednostkach wytworczych, w ktorzych (jak mowimy) najbliziej do projektu do efektu.

Tym wiekszego znaczenia nabiera dzis spoleczna swiadomosc tego ogolnonarodowego przedswiezienia i rzetelnosc przestrzegania jego zasad przez przedsiebiorstwa, jak rowniez w stosunku do przedsiebiorstw!

NA KAZDYM STANOWISKU PRACY W PRZEDSIEBIORSTWIE PRACOWNICY MUSZA DOBRZE ZDAWAC SOBIE SPRAWĘ Z TEGO CO MAJA ROBIC, JAK, KIEDY I (CO JEST ROWNIEZ WAZNE!) DLACZEGO?

Zadaniem kierownika kazdej komorki organizacyjnej jest okreczenie obowiazkow (rowniez usprawnien) i zadan dla wszystkich nadzorowanych przez niego zespolow i kazdego pracownika samodzielnego. A trzeba powiedziec, ze niektorzy kierownicy musza niezobocznie dokonac bardziej precyzyjnego podzialu prac i obowiazkow pracowniczych, zadbać o to, aby ich formułowanie bylo jasne, okreczalo istotę zadan i jego wyniki, zabezpieczalo uzyskanie planowych efektow gospodarczych. Zobowiazuje nas do tego samo pienienie funkcji kierowniczych, a takze przepisy Kodeksu Pracy. Jak przypomina W.A. Trapeznikow — nawet w epoce kamiennej, kiedy energia muskulow odgrywala nieporownywalnie wieksza role niz obecnie, czlowiek odnosil zwiastwosc nad mamutem nie dzieki silie lecz dzieki umietynosci wlasnego organizowania swoich wysilkow.

OCENA WYNIKOW A NIE FORM

W ostatnim okresie w naszym przedsiebiorstwie podjeto szereg bardzo waznych decyzji wzmacniajacych przestrzeganie zasady oceny wynikow a nie samych tylko form pracy. Ta oczywista, lecz szeroko jeszcze nie przestrzegana zasada, decyduje przecie o powodzeniu kazdego dzialania.

Kiedy na przyklad piekarnia dostarczy do sklepów nieswiezy chleb, ale zrobią to przy pomocy nowoczesnego sprzetu transportowego z napisem „swieze pieczywo”, w nowoczesnych pojemnikach i zatrudniajac na bialo umundurowana obsluge — ludzie pytaja: po co to komu?

Jeśli z odbytej narady lub po przegladzie stanowisk pracy w zakladzie, dokonywanym przez kierownictwo i samorzadz wydzialu, do dyrektora naczelnego przekazane zostaja wnioski, w ktorzych obok pojedynczych naprawd problemowych spraw, wiekszosc mowi o potrzebie wprawienia szyby, zreperowania zamka u drzwi, wymiany zaworu czy zarowki — powstaje pytanie: czy aby zalatwic te bodzce i oczywiste sprawy ci zdolni, zorientowani i kompetentni ludzie powinni glaszac wniosek, protokolowac go, podpisywac, uwierzytelniac piecaktami i transmitowac na szczebel dyrekcyjny?

Przeciez nie jest nasza dewiza zasada, wedlug ktorej bogactwo form swiadczy o skutecznosci dzialan!

DECYDUJA BOWIEM WYNIKI, A NIE FORMY PRACY — CO POTWIERDZA ZNANE POWIEDZENIE, ZE WAZNIEJSZE JEST, ZEBY ZROBIC R Z E C Z D O B R A, NI Z ZEBY ZROBIC R Z E C Z D O B R Z E.

W SKALI CALEGO PRZEMYSLU I NA WLASNYM PODWORKU

Manewr gospodarczy, zmodyfikowany system ekonomiczno-finansowy — to syntetyczne nazwy do ogolnospołecznych, resortowych i branżowych zasad i metod gospodarowania. W przedsiebiorstwie, w pracy poszczegolnych wydzialow i dzialow, ze-

spolow pracowniczych jest to między innymi usprawnienie pracy i jej organizacji na kazdym stanowisku roboczym, doskonalenie kwalifikacji i sprawnosci zawodowej, racjonalna gospodarka czasem pracy — bez nieuzasadnionych strat — i poprawa wydajnosci; podejmowanie tylko przedswiezien celowych, efektywnych, terminowe i rytmiczne wykonywanie planowych zadan i uzyskiwanie zamierzonych efektow. Jest to rowniez: dalsze usprawnienie funkcjonowania sluzb i komorek organizacyjnych, ktore decyduja o utrzymaniu ciaglosci ruchu i obsludze produkcji. Racjonalne wykorzystanie uzdolnien i wysilkow pracowniczych, usprawnienie planowania a takze realizacji szkolenia i specjalizacji zawodowej pracowników w powiazaniu z rozwojem produkcji, wdrazaniem technologii i nowych metod gospodarowania.

Rozwijanie form wspolzawodnictwa i budowanie jeszcze precyzyjniejszych kryteriow oceny pracy, a ponadto scislejsze powiazanie tej szlachetnej rywalizacji pracowniczej z celami i zadaniami przedsiebiorstwa w nowym systemie gospodarczym.

Jak do tej pory nadal niewyczerpanym zrodlem dodatkowych efektow jest masowy i ukierunkowany na najbardziej wzeglone tematy ruch racjonalizatorski i wynalazczy. Przy tym — skracanie cyklu wprowadzania nowatorskich rozwiazan do produkcji.

Nie sposob nie wykorzystywac dalej i szerzej pracy konstruktorow, technologow, organizatorow produkcji powszechnie zalecanej metody analizy wartosci. Poglabiania zakresu badan wymagaja juz dzis analizy przyczyn powstawania strat czasu roboczego z powodow organizacyjno-technicznych oraz natychmiastowe eliminowanie zrodel tych strat.

Nie w czestych zmianach organizacyjnych czy obzernych harmonogramach, lecz w zacieśnieniu wspolpracy pomiedzy sluzbami obsludy produkcji i produkcyjnymi szukac nalezy — jak sadze — dalszego skracania okresu przestoju maszyn lub urzadzen, spowodowanego ich remontem czy tez naprawa biezaca. Obok dalszej poprawy jakosci uslug na rzecz produkcji na pewno nadal konieczna jest wieksza dbalosc o stan tech-

niczny maszyn i ich wyposazenie ze strony samych pracownikow. Wartosc obrabiamy siega dzial kilku, kilkunastu a nawet kilkunastu dziesieciu milionow.

W stosunkach pracy bardzo wazne jest scislejsze powiazanie prowadzonych w przedsiebiorstwie badan spolecznych gospodarka kadrowa, w tym biezace wyjasnianie i zalatwianie spraw pracowniczych nieraz prowadzacych do sporu wobec nie doinformowania czy wiekszej niezgodnosci pomiedzy rodzaja pracy zadanej a predyspozycjami fizycznymi i psychicznymi pracownika.

W transporcie — nigdy dosc usprawnien i porzadzowania, szczegolnie transportu wewnetrznego, technologicznymi między stanowiskami produktowymi i dzialaniami. Wiele do wniesienia maja tu sluzby technologiczne, techniczno-projektowe a takze koordynator i realizujacy prace towarowe nowo zorganizowany dzial transportu wewnetrznego.

To tylko niektore zagadnienia nie obecne sluzbom specjalistycznym przedsiebiorstwa. Sa ponadto wazniejsze i bardziej zlozone jak: doskonalenie systemu sygnalnego stanu zapasow i potrzeb materialowych i produkcji w oparciu o elektroniczne przetrzymywanie danych.

WSZYSTKO JEDNAK SPRAWDZA SIĘ DO OSIAGNIĘCIA DALSZEJ POPRAWY EFEKTOW GOSPODAROWANIA POZIOMU ZYCIA POPRZEZ RZETELNA PRACE KAZDEGO CZŁONKA ZAŁOGI NASZEGO PRZEDSIEBIORSTWA, TERMINOWE WYKONYWANIE ZADAN, WYWIĄZYWANIE SIĘ ZE WSZYSTKICH OBOWIĄZKÓW PRACOWNICZYCH, UZYSKIWANIE LEPSZYCH NIŻ DOTĄD WYNIKÓW PRACY.

ZMODYFIKOWANY SYSTEM EKONOMICZNO-FINANSOWY

Zmiany podyktowane doświadczeniem

Ogólne zasady zmodyfikowanego systemu ekonomiczno-finansowego wyznaczają doświadczenia funkcjonowania systemu WOG wdrażanego od 1973 roku, oraz zadania i zmienne warunki ich realizacji w bieżącej pięcioletce.

Mówiąc o doświadczeniach dotychczasowego systemu ekonomiczno-finansowego nalezy przyznac, ze mimo pewnych luk w opracowaniu systemu i innych trudnosci w jego funkcjonowaniu, podstawowe rozwiazania zdaly egzamin i przyniosly wymierne efekty z tytulu poprawy gospodarnosci, oszczednosci materialowych, oplacalnosci eksportu i wzroscenia wydajnosci pracy. Wzrosła aktywna i tworczą rola kierownictwa i zalogi w wykorzystywaniu dostepnych rezerw w zakresie poprawy efektywnosci gospodarowania i przyspieszenia rozwoju gospodarczego co nie bylo bez znaczenia w fazie rozwoju, w ktorej decydujaca role odgrywaly i nadal odgrywaja czynniki intensywne, innowacyjne i jakosciowe.

Mimo wielu pozytywnych rozwiazan, ktore wnosil nowy system ekonomiczno-finansowy, jego funkcjonowanie zostalo w bardzo duzym stopniu ograniczone poprzez perturbacje i zakłócenia na odcinku równowagi pieniezno-rynkowej, inwestycyjnej i handlu zagranicznego, ktore w powaznym stopniu byly wynikiem ostrego kryzysu gospodarczego jaki mial miejsce w krajach kapitalistycznych, co nie pozostalo bez wplywu na nasza gospodarkę i nasz system ekonomiczno-finansowy.

OBCENA STRATEGIA REALIZACJI ZADAN PLANU PIĘCIOLETNIEGO WYMAGA POSZUKIWANIA TAKICH ROZWIĄZAŃ, KTÓRE SKŁONIŁYBY PRZEDSIEBIORSTWA DO PODJĘCIOWANIA WSZEKICH INICJATYW W ZAKRESIE PODNOSZENIA EFEKTYWNOŚCI EKONOMICZNEJ DZIAŁALNOŚCI I STWORZYŁY PREFERENCJE DO WZROSTU OPLACALNEJ PRODUKCJI EKSPORTOWEJ ORAZ RACJONALIZACJI IMPORTU.

Stąd modyfikacja systemu wprowadzona wspomnianą już uchwała polega na tym, aby przy utrzymaniu podstawowych zalozen systemu i tych zasad, ktore okazaly sie sluzne tak dostosowac jego szczegolowe rozwiazania, aby odpowiadaly celom i warunkom funkcjonowania gospodarki w obecnym okresie.

RENCJE DO WZROSTU OPLACALNEJ PRODUKCJI EKSPORTOWEJ ORAZ RACJONALIZACJI IMPORTU.

Modyfikacja systemu ekonomiczno-finansowego dotyczy glownie zasad tworzenia podstawowej formuly motywacyjnej do jest produkcji dodanej i funduszu plac oraz kierunkow zasad tworzenia i wykorzystywania funduszu specjalnych w przedsiebiorstwie.

Stąd modyfikacja systemu wprowadzona wspomnianą już uchwała polega na tym, aby przy utrzymaniu podstawowych zalozen systemu i tych zasad, ktore okazaly sie sluzne tak dostosowac jego szczegolowe rozwiazania, aby odpowiadaly celom i warunkom funkcjonowania gospodarki w obecnym okresie.

mgr Zofia Opalińska

W zmodyfikowanym systemie ekonomiczno-finansowym nadal podstawowym miernikiem dzialalnosci pozostaje produkcja dodana, ktora ogolnie rzecz biorac stanowi miernik netto i przedstawia rzeczywisty efekt pracy przedsiebiorstwa. Ulega natomiast zmianie i zostaje udoskonalona formula tworzenia produkcji dodanej poprzez szersze uwzględnienie czynnikow efektywnosciowych i eliminacje skladnikow nieuzasadnionych szczegolnie zwiazanych ze wzrostem cen.

(Schemat tworzenia produkcji dodanej i elementy wplywajace na jej wielkosc zostana szerzej omowione w następnym numerze Glosu).

plac z produkcja dodana poprzecznosciami „R”, ktora ustalala przedsiebiorstwa zjednoczenia. Normatywy „R” dla naszego przedsiebiorstwa ksztaltuja sie na poziomie 0,477, co oznacza, ze kazdy jeden procent przyrostu produkcji dodanej spowoduje przyrost dyspozycyjnego funduszu plac o 0,477 proc.

Elementem, ktory nie wchodzi w sklad dyspozycyjnego funduszu plac, ale ksztaltuje pozostawienie wynagrodzen kierownictwa i pracownikow merytorycznych jest fundusz premiowy, ktorego wysokosc zalezyl od wielkosci normatywu „N” to jest wskaźnika, ktory okrecza udzial tego funduszu w zysku wypracowanym przez przedsiebiorstwo.

W celu przeciwdzialania nadmiernemu i nieuzasadnionemu wzrostowi funduszu plac niezwanianym z rzeczywiste wypracowanymi efektami wprowadzono stabilizatory i ograniczenia, ktore beda ksztaltowaly poziom funduszu plac. W zwiazku z tym przedsiebiorstwo otrzymuje ze zjednoczenia tzw. „wielkosc progowa” wzrostu funduszu plac ktory nie jest opodatowany. Progiem jest okreczony wskaźnik wzrostu funduszu plac, a jego przekroczenie spowoduje opodatkowanie funduszu plac zgodnie z tabela okreczona przez zjednoczenie.

Ponadto w celu prowadzenia racjonalnej gospodarki sila robocza szczegolnie w okresie występowania deficytu sily roboczej w niektorych zawodach, zmodyfikowany system ekonomiczno-finansowy wprowadza dla wszystkich przedsiebiorstw obligatorjne potrącenia z funduszu plac — 20 tys. zlotych za jedna osobę zatrudniona ponad przecietny stan roku ubiegłego, — 50 tys. zlotych za osobę zatrudnioną ponad wielkosc zatrudnienia przyjeta do planu.

# WIADOMOŚCI Z MIASTA

Od maja w Świdniku

## Koło miłośników zwierząt

Od maja br. działa w Świdniku, zorganizowane z inicjatywy Marii Kubatty — radnej MRN, Koło Terenowe Towarzystwa Opieki nad Zwierzętami.

Koło przyjęło za swój cel — zgodnie z obowiązującym statutem — roztoczenie opieki nad zwierzętami, a środowisko miejskie samorzutnie nakreśliło jego członkom zadanie specjalne. Mam tu na myśli otoczenie szczególną opieką koła zwierząt uważanych powszechnie za najlepszych i najwmierniejszych przyjaciół człowieka — PSOW. Wiemy wszyscy, że bezpańskie psy walęgające się po ulicach i atakujące przechodniów stanowią jeden z problemów, które nie

szeroką pomoc dla tych, którzy są prawdziwymi miłośnikami zwierząt. Koło ustaliło dyżury członków (poniedziałek, godz. 17) w lokalu PGKiM, w czasie których służby będą radą, stosowną lekturą i wskazówkami dotyczącymi chowania i pielęgnowania zwierząt w domu. Także w tym dniu przyjmowane będą zapisy od osób chcących zostać członkami koła. Przewidziana jest także szeroka współpraca ze szkołami i tworzenie w nich kół szkolnych oraz w październiku — miesiącu dobroci dla zwierząt — akcja propagandowa obrazująca nie tylko przyjemności płynące z faktu posiadania w domu czworonożnego przyjaciela, ale i wynikające stąd obowiązki.

Członkowie koła spowodowali także wyznaczenie placu i pomieszczeń, do których każdy mieszkaniec miasta odprowadzić może bezpańskiego psa. Po ustaleniu z dyrekcją PGKiM na ten cel przeznaczono specjalne klatki umieszczone na placu należącym do służby drogowej (za targiem, koło torów).

W niedalekiej przyszłości wykonane zostaną plany i wybudowane schronisko. Mamy nadzieję, że szlachetne cele działalności koła znajdą zrozumienie i pomoc mieszkańców miasta, a szereg członków szybko wzbogacą się o nowych, prawdziwych miłośników i przyjaciół zwierząt.

got.



moją się w Świdniku doczekać załatwienia. Członkowie koła mając na uwadze zarówno dobro zwierząt, jak i bezpieczeństwo mieszkańców podjęli się definicyjnego załatwienia sprawy. Planują nie tylko akcję przekazania walęgających się stworzeń do schroniska w Lublinie (termin tej akcji zostanie ogłoszony wcześniej), by właściciele mogli uniknąć odstawienia swoich pupów do schroniska, ale także

# PKO informuje

## Konkurs 300

Powszechna Kasa Oszczędności zaprasza do wzięcia udziału w tradycyjnie już organizowanym co roku „wielkim konkursie październikowym 1977 r. popularnie zwanym „Konkurem 300”.

Deklaracje udziału w konkursie październikowym posiadają wszystkie oddziały PKO, agencje i urzędy pocztowe.

Ponadto oddział ogłasza następujące konkursy:

- wśród młodzieży szkolnej na najwzrostochronniej prowadzoną propagandę (najciekawiej zredagowaną gazetkę szkolną), najładniejszą dekorację w szkole w zakresie idei oszczędzania oraz ujęcie problematyki oszczędzania na zebrańkach klasowych itp.,
- dla agencji PKO i UPT za uzyskanie najlepszych wyników w „konkursie 300”, oraz najładniej wykonaną dekorację tych agend,
- dla sklepów w mieście na najciekawiej udekorowaną wystawę tematycznie związaną z miesiącem październikiem.

Zwycięzców tych konkursów czekają cenne nagrody, między innymi sprzęt turystyczny, książeczki oszczędnościowe z wkładami po 500 złotych, bony oszczędnościowe itp.



ZAPRASZA  
DO  
WSZYSTKICH  
PLACÓWEK

## Październikowe imprezy

W dniach od 1 do 3 października w szkołach stopnia podstawowego i ponadpodstawowego odbyły się apele inauguracyjne z okazji oszczędzania. 11 października w Liceum Ogólnokształcącym w Świdniku finał konkursu o najlepszy rysunek, plakat i hasło związane z oszczędzaniem, zwycięzcy otrzymają cenne nagrody. Wyróżnione prace będzie można obejrzeć w domu kultury i kinie Lot w dniach od 14 do 30 października. 3 listopada o godzinie 14.00 w siedzibie PKO odbędzie się spotkanie z producentami agentami, którym zostaną wręczone wyróżnienia. 4 listopada o godzinie 17.00 zostaną podsumowane efekty akcji oszczędzania w miesiącu październiku, oraz wręczenie nagród.

Ogólnomiejską imprezę uprzyjemnią występy zespołów artystycznych domu kultury i świdnickich szkół.

## Zmiany podyktowane doświadczeniem

(Dokończenie ze str. 4)

Sklania to przedsiębiorstwa jak również kierowników poszczególnych komórek organizacyjnych do prowadzenia bardzo wnikliwej analizy posiadanego stanu zatrudnienia.

Zmodyfikowany system ekonomiczno-finansowy stwarza szczególnie silne bodźce dla załogi i przedsiębiorstwa do rozwoju eksportu, głównie eksportu kierowanego do krajów kapitalistycznych.

Wzrost eksportu bowiem wpływa z jednej strony na przyrost funduszu premiowego kierownictwa i pracowników merytorycznych, a z drugiej strony na przy-

rost funduszu dewizowego jeśli sprzedaż była skierowana do krajów kapitalistycznych. Fundusz dewizowy tworzy się z odpisu w wysokości 1 procenta od wartości eksportu do krajów kapitalistycznych i może być przeznaczony na zakup z importu maszyn, urządzeń, niektórych surowców i materiałów oraz dokumentacji technicznej i literatury specjalistycznej.

Fundusz podobnie jak w systemie dotychczasowym tworzony jest z zysku w wysokości 3 procent od wartości majątku produkcyjnego i jest przeznaczony przede wszystkim na przedsięwzięcia związane z moderni-

zacji parku maszynowego i usprawnieniem procesu produkcyjnego.

Jednym z zasadniczych rozwiązań w obecnym systemie ekonomiczno-finansowym jest uuprzywilejowanie przedsięwzięć modernizacyjnych i innowacji technicznych o wysokiej efektywności zapewniających szybki zwrot poniesionych nakładów.

W sumie poszukiwano takich rozwiązań, które zapewniłyby eliminowanie z zysku i z produkcji dodanej niezaskutecznych kosztów oraz wzmocniły zainteresowanie przedsiębiorstw poprawą efektywności gospodarowania.

mgr Z. Opalińska

## ZAGRANICZNE WYCIECZKI

Wyjazdy zagraniczne nie są już rzadkością, wyjeżdżamy coraz dalej i coraz liczniej, a wracamy z nich nie tylko bogatsi w wiedzę ale także nowe wrażenia oraz doświadczenia życiowe. Takim plonem cieszą się ludzie, dla których podróże to nieznane miejsca, możliwość obejrzenia zabytków kultury i sztuki, ciekawi ludzie, nowe obyczaje...

Inni „turyści” nastawiają się na zagraniczną wymianę... nie doświadczeń lecz towarów i normalny handelek przywożą plony podróży zupełnie odmiennie, takie na przykład jak pan

Waldemar W. i Jan A. Ci dwaj pracownicy WSK, którzy w styczniu wyjeżdżali do Czechosłowacji zapewne nie na turystyczne wrażenia się nastawiali, bo chociaż turyści ciepło się i swój sprzęt zazwyczaj trzymają, to bez przesydy — swetrow skórkami ze srebrnych lisów nie mają zwyczajnie ocieplać, nie owijają w nie także chłodnicy samochodu...

Jeżeli nawet tak robią to przekraczając granicę głaszają fakt wywozu wyżej wymienionych ocieplaczy władzom celnym.

Nie zrobili tego wzmiankowanemu panowie — nie uważali że

za konieczne zgłoszenie wywozu za granicę znacznej ilości złotych. Efekt? Czterdzieści pięć tysięcy złotych grzywny, którą muszą uiścić obydwaj globtrotterzy, przepadek skór wartości trzydziestu tysięcy złotych, znacznej kwoty polskich pieniędzy i... co tu kryć — przepadek dobrej opinii bo z takich wycieczek nie wraca się z „twarzą”. A swoją drogą czy warto narażać na szwank to, co dla człowieka najcenniejsze, swoje dobre imię dla wątpliwych korzyści materialnych?

mb.

## felieton głosu

Moja znajoma — mieszcuch kaczanią, pozabawiony na dotek własnego środka lokomocji. Właśnie korzysta z każdej sposobności, by pluća dotleńić, oczyścić urodę leśnych ostępów, uszy zachwycić śpiewem ptaków. Korzystała też i z zaklętych wycieczek do lasu. Korzystała, bowiem już podjęła i niezlomne postanowienie, że więcej nie skorzysta z latniej wyprawy wrócić moczodę gustowana i zaszkokowana zachowaniem świdniczan w lasie.

Pojezierze Łęczyńsko-Włodawskie — nasze własne Mazury dla którego ma miłą niespodziankę. Wypuje pięknymi, grzybnymi la-

sami, jeziorami ukrytymi w ich maszywie, rybnymi rzeczkami i bogatym runem leśnym. Jest cenną „kopalnią” dla tych, którzy potrafią docenić piękno, barwę i zapach przyrody w miarę jeszcze nie skalanej działalności przemysłową i rolniczą człowieka. Swoją urodę zachowuje do chwili... odwieczną człowieka. Gatunek homo sapiens okazuje się być bowiem bezlistnym dla przyrody, a zwłaszcza wtedy, gdy rozpoczyna się pora... grzybów!

Czy znacie te przechwałki? — Wczoraj znalazłem 400 prawdziwków — Nachodziłem się, ale też i nabierałem grzybów co nie miara. — Gdybym po grzybobranii nie siadł pod sosną i nie porzucił grzybów starych i

brzydkich, to przywiózłbym ich że 20 kg!

No właśnie. mówią one same za siebie. Pod pochwałą spostrzegawczości, zapobiegliwości i skrzętnego zbierania grzybów jak popadnie, kryją się szlachetne całe polacie lasów. Dla osób odbarzonych wyobraźnią i dla tych, którzy — jak moja znajoma — nieopatrznie wybrali się ze świdniczanami na grzyby jawią się obrazy zrytej i zniszczonej ściółki leśnej, połamanych i stratotawanych jałowców, zniszczonych — dla samej przyjemności niszczenia — muchomorów tak pięknych jak nie nadających się do jedzenia.

Ktorejs niedzieli obejrzałem sobie sosnowickie lasy po wycieczce trzech wycieczek naszych

pracowników. To co ujrzałem przeraziło mnie jako dowód bezmyślności, niszczycielskiej pasji i braku wrażliwości na piękno przyrody. Zastanawiałam się, czy ci ludzie, którzy już przede mną przeszli leśnymi ścieżkami rzeczycyście nie doceniają walorów wypoczynkowo — krajoobrazowych? Czy faktycznie po wycieczce każdorazowo musi pozostawać zaśmieciony las, zryta kijami ściółka, rozdeptane muchomor i olszówki, i butelki po alkoholu pod krzakami? Czy trzeba konieczność w lesie krzyżać i wrzeszczeć tak, że przerażone ptaki milkną w połowie trelu, a zajace umykają zaskraszone?

Moja znajoma także wróciła z wycieczki z grzybami. Nabiera-

ła ich tyle ile dojrzała. Nie były to ilości wielkie i okazy do programu telewizyjnego. Ale oprócz tego przywozła wrażenia. Wrażenia jakie są obecne tym, którzy do lasu jadą tylko po to, by napelnic kosze, a ich percepcja nie sięga poza to co nadaje się w lesie do zjedzenia i wypicia.

Dawno temu starsi panowie dwaj wylansowali piosenkę Na grzyby. Jest tam mowa o przygotowaniach do wycieczki, o samym grzybobranii, o przyjemnościach z tego wynikających... Jest też sugestia, że może by tak — na lwy by! Ciekawe, czy lwy zniszczyłyby świdniczan, czy nasi wycieczkowicze wytrzebiłby las z tych królewskich okazów przyrody?



# O świdnickim boksie bez ogródek

Z Korei powrócił nie tak dawno do Świdnika trener **WALDEMAR KOWALSKI**, który uczestniczył w wyprawie reprezentacyjnej kadry pięściarskiej juniorów naszego kraju do Phncianu. Tam właśnie zorganizowano ostatni międzynarodowy turniej pięściarski dla młodych bokserów z różnych stron świata. W międzyczasie w kraju jak pamiętamy ruszyła ekstraklasa pięściarska. Pierwszy swój mecz z Górnikiem Jastrzębie bokserzy nasi przegrali w kompromitującym stylu 0 : 20. Ponieważ trener Kowalski przyczynił się w poważnym stopniu do utrzymania naszej drużyny w I-szej lidze jego też poprosiliśmy o przegląd aktualnej sytuacji w boksie świdnickim.



Za dawnych, dobrych lat wiele punktów przysparzał drużynie Ryszard Sitkowski.

Wysoka porażka w Jastrzębiu — powiedział znany ongiś bombardier świdnickiej Avii — ośobiście mocno mnie zaskoczyła. Miałem bowiem swój udział w tym aby uporządkować szereg zespołu. Aktualnie przestałem trenować drużynę ponieważ od dłuższego czasu prowadzę doradczo pracę trenerską w PZB, często przy boku trenerów MI-

chała Szczepana, Antoniego Zygmunta, Leszka Drogosza i Zbigniewa Pietrzykowskiego. Daje mi to osobistą satysfakcję. Sądziłem początkowo, że wiadomości zdobywane na kursach i obozach centralnych uda mi się przeszczepić na grunt świdnicki. Po pewnym czasie zrezygnowałem z pracy. Okazało się bowiem, że większość pięściarzy

Avii nie wytrzymuje nateżeń szkoleniowych i zniechęca się do treningów. W tej sytuacji trudno myśleć o jakichkolwiek wynikach i sukcesach drużyny. Wyrażający trener i zawodnicy robiący „unki” w pracy szkoleniowej to żadna sprawa. Bez pracy nie ma kotaczy. Przed drużyną świdnicką niewesołe perspektywy i gdy nawet opuści ekstraklasę o czym jeszcze dziś właściwie nie powinno się mówić i pisać, gdyż rozgrywki trwają nadal, to II liga także nie hańbi! Przy pełnej mobilizacji sił i napływie nowych talentów można ją będzie na nowo odzyskać. Tak bywało dawniej, a historia lubi się powtarzać.

K.K.

## Przed nowym sezonem ligowym

### Dwa turnieje siatkarzy

Kadra siatkarzy Avii pilnie przygotowuje się do nowego sezonu. Po kilku tygodniowych treningach w Świdniku siatkarze wyjechali na obóz przygotowawczy do Limanowej. Przed nimi dwa towarzyskie turnieje. Pierwszy w Kielcach a drugi na terenie Czechosłowacji. Aktualnie pierwszym trenerem zespołu jest nadal **JERZY MISZCZUK**. W kręgach działaczy mówi się już od dłuższego czasu, że funkcję trenera koordynatora zaproponowano trenerowi kadry narodowej **JERZEMU WELCZOWI**. To jest myśl!

K.

## IV eliminacje rajdowych motocyklowych Mistrzostw Polski w Polańczyku

18 września br. odbyła się w Polańczyku IV eliminacja rajdowych motocyklowych MP. A oto co powiedział o przebiegu rajdu **Waldemar Hackenberg** — członek ekipy organizacyjnej zawodów:  
— Pogoda była fatalna. Od rana do wieczora siałpił deszcz, który dał się mocno we znaki 45 zawodnikom z ośmiu klubów krajowych. Rajd ukończyło ośmiu zawodników. W klasie 175 ccm triumfował **Henryk Drogosz**

(Korona Kielce), drugie miejsce zdobył **Edward Pranagal** (Avia). W klasie 250 ccm na pierwszym miejscu uplasował się **Zenon Wieczorek** (Korona Kielce). Na czwartym miejscu w tej konkurencji był **Zdzisław Knap** (Avia). Dobrze wypadł **Jerzy Radomski** z Avii, który jako jedyny z 19 zawodników do lat 25 startujących w rajdzie — ukończył swoją konkurencję.  
Przekazujemy podziękowanie kolegom z ośrodka badawczo-rozwojowego za przygotowanie

próby terenowej rajdu, za kierownictwo ośrodka za wypozyczenie dwóch samochodów na trasę i niezbędny sprzęt.  
Po zakończeniu rajdu przedstawiciele Głównej Komisji Sportowo-Motocyklowej PZM oświadczyli, że w niedalekiej przyszłości chcą zorganizować w Bieszczadach eliminacje rajdową do Mistrzostw Europy. Znacząca też z roli organizatora zawodów wywiązaliśmy się należycie.

W.H.

## O POPRAWĘ WARUNKÓW PRACY

# Konkurs CRZZ i NOT

Centralna Rada Związków Zawodowych, Naczelna Organizacja Techniczna, Ministerstwo Pracy i Spraw Socjalnych oraz Ministerstwo Nauki ogłaszają na lata 1977-80 ciągły, coroczny konkurs.

Konkurs ma na celu osiągnięcie trwałej i kompleksowej poprawy warunków pracy przez wprowadzenie nowych konstrukcji i usprawnianie dotychczasowych technologii w określonych procesach produkcyjnych oraz uzyskanie odczuwalnej poprawy w zakresie bezpieczeństwa i higieny pracy. Tematyka konkursu obejmuje rozwiązanie i przedsięwzięcia techniczno-organizacyjne o charakterze nowatorskim, które prowadzić będą do ograniczenia lub likwidacji toksycznych lub szkodliwych dla zdrowia zanieczyszczeń powietrza oraz zagrożeń pożarami lub wybuchami, nadmiernego hałasu i wibracji, promieniowania elektromagnetycznego, zagrożenia porażenia prądem elektrycznym, elektrycznością statyczną i urazowych o raz innych przyczyn, które stanowią najczęstszą przyczynę powstawania wypadków przy pracy i zachorowań na choroby zawodowe.

W konkursie mogą wziąć udział istniejące zespoły pracownice (pracownice projektowe, komórki oraz zespoły badawcze) utworzone samorzutnie lub specjalnie w tym celu, lub brigady racjonalizatorskie oraz osoby indywidualne.

Przystąpienie do konkursu zgłaszają kierownictwa zakładów, w których zespoły pracownice lub indywidualni pracownicy wyrazili chęć uczestniczenia w konkursie, Kluby Techniki

i Racjonalizacji, koła SNT-NOT, oraz inne instancje organizacji społecznych.

Ocena zgłaszanych rozwiązań, przyznawanie nagród dokonywane są po upływie każdego roku kalendarzowego. Rozwiązania zgłaszane należy do 31 grudnia do komisji eliminacyjnej konkursu na adres Oddziału Wojewódzkiego NOT, Lublin, ulica Grottegera 6.

Dokumentacja rozwiązania powinna zawierać: dane formalne, dokumentację techniczno-ekonomiczną. Za najlepsze rozwiązania przyznane są nagrody:

- I — 200 tys. złotych,
- II — 100 tys. złotych,
- III — 40 tys. złotych.

Liczby nagród w poszczególnych kategoriach ustala sąd konkursowy. Podane nagrody mogą być podwyższone w przypadku wybitnej wartości pracy oraz możliwości szerokiego zastosowania i upowszechniania w kraju. Wysokość nagród uzależniona będzie od uzyskanych efektów społecznych i techniczno-ekonomicznych oraz stopnia przydatności. Przyznawanie nagród w tym konkursie nie pozbawia autorów tych prac uprawnień wynikających z prawa wynalazczego.

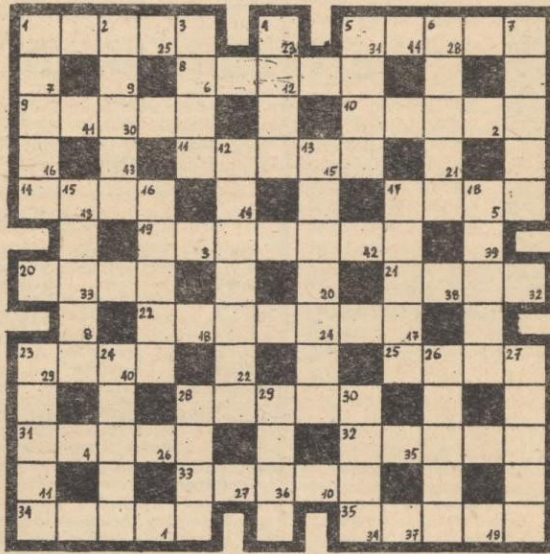
Oceny rozwiązań zgłoszonych w konkursie i przyznawanie nagród sąd konkursowy dokonuje w drugim kwartale następnego roku. Wyniki konkursu ogłoszone będą w prasie technicznej i zawodowej.

Zachęcamy pracowników naszego przedsiębiorstwa do udziału w konkursie, przypominamy że w latach ubiegłych pracownicy naszego zakładu uzyskali szereg cennych nagród.

H.K.

## NAGRODĄ — BONY OSZCZĘDNOŚCIOWE

### Krzyżówka PKO i Głosu



**POZIOMO:** 1. posiedzenie poświęcone określonej sprawie, narada, 5. tajne stowarzyszenie na Sycylii, 8. duża płaskodenna łożdź rzeczna, 9. stadium rozwoju niektórych zwierząt, 10. szlam naniesiony przez wodę bieżącą, 11. Alain, francuski aktor filmowy, 14. tucznik, 17. zełasto, 19. polski odpowiednik orłonu, 20. przeźroczysta cienka tkanina, 21. działacz ruchu robotniczego obecnie wicepremier, 22. np. ogórek, kapusta lub kalafior, 23. roślinność na pustyni, 25. swoisty splin, 28. fizyk indyjski (ur. 1899), laureat nagrody Nobla, 31. materiał ubraniowy z Torunia, 32. prawy dopływ Dunaju, 33. naród, narodowość, 34. zatoka Morza Czerwonego, 35. odzienie.

**PIONOWO:** 1. w gimnastyce sportowej przewrót przez głowę wykonany bez podparcia, 2. państwo w pld. zach Azji, 3. starożytne państwo semickie, 4. może być astronomiczny, produkcyjny itp. lub jednostka ilości drgań, 5. najwybitniejszy prozak niemiecki (1875-1953) autor m. in. „Doktora Fausta”, 6. zakończenie, koniec, 7. miasto w pln. Egiptu, 12. przyrząd geometryczny, 13. gliniany instrument muzyczny, 15. dawniej broń miotająca kamienie lub broń towarzysząca, 16. jednoczesny wystrzał na komendę z wielu strzelb, 17. instytucja religijna nakładająca na członków obowiązki wspólnego życia i zachowania pewnych reguł, 18. resztko, pozostałość, 23. stopień w szkole, 24. widmo, mara, 26. powieść Kraszewskiego, 27. imię żeńskie, 28. uszkodzenie ciała, 29. spotkanie sportowe, 30. wyspa w pobliżu Sumatry.

Litery z kratek ponumerowanych w prawym dolnym rogu, ułożone w kolejności od 1 dadzą hasło — rozwiązanie krzyżówki.

Rozwiązania prosimy nadsyłać w terminie do 15 października. Wśród autorów poprawnych rozwiązań rozlosujemy bony oszczędnościowe po 250 zł.

## LEKSYKON EKONOMICZNY

### System zarządzania

(Dokończenie ze str. 2)

Obecny kształt systemu zarządzania bierze swoje początki od VI Zjazdu PZPR i zmierza do parametrycznego systemu zarządzania, w którym podstawową rolę spełniają dzwignie ekonomiczne. Instrumenty ekonomiczne oddziaływania państwa takie jak: ceny, zysk, płace, kredyt, podatek, stopa amortyzacji, stopa dyskontowa, normatywy efektywności, kursy walut itp. pełnią rolę parametrów ekonomicznych.

Ustalone wielkości parametrów przedsiębiorstwa przyjmują do swego grona ekonomicznego, którego wynikami kierują się w swoich poczynaniach.

Parametryczny system zarządzania pozostawia przedsiębiorstwu swobodę wyboru w zakresie kierunków i metod wytwarzania i skłania je równocześnie do podejmowania decyzji odpowiadających założeniom narodowego planu społeczno-gospodarczego i zgodnych z zasadą racjonalnego działania.

Mówiąc o systemie zarządzania gospodarką narodową nie sposób pominąć zarządzania zespołami ludzi. Zarządzanie w tym aspekcie nieodłączne występuje jako dwurodzajowe działanie — o charakterze kierowniczym i o charakterze wykonawczym.

Realizacja działań o charakterze kierowniczym — jeśli jest wieńczona powodzeniem działaniem o charakterze bezpośrednio wykonawczym — stanowi element mocno integrujący zespół pracowników, w którym pracuje się chętniej i wydajniej.

Z tego właśnie powodu ciągle jeszcze jest aktualna maksyma H. Emersona (twórca 12 zasad wydajności pracy), która brzmi — „każdy kierownik istnieje dla pożytku swoich podwładnych, a nie dla przyjemności ludzi stojących wyżej od niego...”

N.R.

Adres redakcji: 21-045 — WSK Świdnik k. Lublina, tel. 120-61 wewn. 249

Drukarnia zakład. WSK-Świdnik WSK-S z 1249 21.09.77 r. 3000 J-7