

GŁOS Tygodnik ŚWIDNIKA

Ukazuje się od 1956 roku

Nr 27 (1420)
16.07.1999r.
cena 80 gr



http://www.glos.sonic.com.pl e-mail: glos@sonic.com.pl

Radni zmieniają plan zagospodarowania przestrzennego

Porządkowanie Adampola

Podczas ostatniej, przedwakacyjnej sesji Rady Miejskiej radni przyjęli zmiany miejscowego planu ogólnego zagospodarowania przestrzennego miasta. Zmiany te dotyczyły przede wszystkim osiedla Adampol. Wieloletnie zaniedbania wynikające z nieuregulowanego prawa własności doprowadziły do wielu sporów. Nowy plan zagospodarowania przestrzennego osiedla Adampol stwarza warunki do uregulowania tych spraw oraz umożliwi rozwój budownictwa jednorodzinnego przez przeznaczenie pod budownictwo nowych terenów.

Radni zdecydowali o dofinansowaniu budowy hali sportowej przy Szkole Podstawowej nr 7.

Po dyskusji przyjęto sposób udzielania dotacji przyznawanych instytucjom nie zaliczanym do sektora finansów publicznych oraz sposób ich rozliczania i kontroli.

Przyjęto również zmiany do Statutu Gminy Miejskiej Świdnik oraz zmiany w uchwale budżetowej. Zmiany w statucie dotyczyły między innymi innego podziału komisji stałych działających w Radzie Miejskiej. Dotychczasowa komisja do spraw społecznych podzielona została na komisje do spraw rodziny, oświaty i spraw społecznych, komisje zdrowia, sportu i turystyki. Zdecydowano o przeprowadzeniu przez komisję doradczą, kontroli i analizy działalności w Przedsiębiorstwie Energetyki Ciepłej „PEC”. W ramach

porządkowania dróg, radni przekazali do powiatu i przejechali do gminy kolejne ulice miasta. Kolejną sesję zaplanowaną na koniec sierpnia.

iw

Jak dojechać do Lublina?

Na stronach 4 --10 zamieszczamy nowy rozkład jazdy autobusów na trasie Świdnik - Lublin.

Fot. Sławomir Soccha



POTOP NA BRZEZINACH

Każdy mieszkaniec naszego miasta wie, że w Świdniku nie ma rzeki, ani nawet małego strumyka. A jednak lokatorzy bloków przy ul. Wiśniewej 4 i 6 oraz ul. Głogowej 1 i 7, cztery razy w ciągu ostatnich 30 dni mieli przedsmak prawdziwej powodzi.

Scenariusz jest ten sam

Ulewne deszcze w ciągu kilkunastu minut tworzą rozległe jezioro sięgające z jednej strony kompleksu gara-

ży przy ul. Kusocińskiego a z drugiej nowo budowanego chodnika łączącego obie części Brzezin. Pod wodą znajdują się trzy boiska, jedyne przejście między osiedlami (drugie poddawane jest modernizacji) oraz parking i chodniki wokół bloku przy ul. Wiśniewej 6. Widowiskowości tej sceny dodają dwa, około 1,5 m wysokości gejzery brudnej wody strzelające z otworów studzienek. Nie bacząc na strugi ulewnej deszczu właściciele stojących, a raczej zatapiających na parking samochodów, usiłują je przepchnąć w bezpieczne miejsce. Nie wszyscy jednak są w domu i w efekcie czeka ich wizyta u mechanika, wydanie kilkuset złotych, a w najlepszym wypadku kilkunastowe uszkodzenie pojazdu. W czasie ulewy trudno wyostać się z górnej części Brzezin. Normalnie można to zrobić pie-

szko dwoma prowizorycznymi chodnikami albo dojechać ulicą Kusocińskiego. Ale przed 3 tygodniami zdjęto płyty utwardzające jedno przejście, a drugie, niżej położone, w czasie ulewy trudno pokonać bez wysokich kałoszy. Jedyne wyjście jest jazda samochodem, choć jak twierdzą kierowcy i z przejazdem ul. Kusocińskiego w taką pogodę są problemy. Najbardziej jednak cierpią mieszkańcy czterech wymienionych wcześniej bloków, którzy nie mogą użytkować zalewanych piwnic.

Potop przyszedł w środę

W środę, 8 lipca wszystko zaczęło się wczesnym rankiem. Pierwszy deszcz spadł około 6.40, ale dopiero ten o godz. 9 przerodził się w gwałtowną ulewę. W ciągu 40 minut Brzeziny II były

Dokończenie na str. 14

Lato z Radiem w Świdniku

25 lipca na placu przed urzędem Miejskim odbędzie się festyn organizowany przez radiową Jędynkę i Miejski Ośrodek Kultury. W trakcie imprezy zaplanowane są wejścia antenowe na żywo przedstawicieli władz miasta, ogólnopolski konkurs wiedzy o Świdniku i rozmowy z mieszkańcami. Festyn poprowadzą znani prezenterzy Jędynki: Zygmunt Chajzer, Roman Czarek i Magda Mikołajczuk. Dzieci bawić będzie Pan Japa, zagra czeski zespół

country TARGET. Dla młodzieży zaśpiewają JUST 5, a na koniec przypomną się CZERWONE GITARY.

Do zobaczenia w sierpniu!

Jak już zapowiadaliśmy bieżące wydanie „Głosu Świdnika” jest ostatnie przed wakacyjną przerwą. Tradycyjnie zawieszamy działalność na trzy tygodnie. Następane wydanie gazety ukaże się 12 sierpnia. Natomiast pracę redakcji wznawiamy już 2 sierpnia.

Dzięki wizycie w Świdniku...

Będą lekcje języka polskiego

Dobiega końca dwutygodniowa wizyta w naszym mieście białoruskiej młodzieży. Goście z Mińska wypoczywali tu dzięki staraniom Komitetu Pomocy SOS „Solidarność”. Dla Białorusinów pobyt w Świdniku wiązał się nie tylko z wa-

kacyjną łabą, ale pozwolił także na dalsze pogłębianie wiedzy o naszym kraju. Lubelskie Centrum Polonijne poinformowało bowiem, że od pobytu dzieci w Polsce zależeć będzie ich dalsza nauka języka polskiego w gimnazjum, do którego uczęszczają.

-Mimo skromnych środków finansowych udało się nam zapewnić atrakcyjny program ich wizyty - mówi Urszula Radek, przewodnicząca Komitetu Pomocy SOS. - Wszystkie to dzięki wydatnej i bezinteresownej pomocy świdnickich instytucji i osób prywatnych. W ciągu 14 dni dzieci zwiedziły Kazimierz, Nałęczów, Chełm, Kozłówkę. Wypoczywając poznawały także historię naszego miasta oraz jego kulturalne oblicze. Wspomnę tu choćby o interesującej wizycie w Miejskiej Bibliotece Publicznej, czy w Urzędzie Miasta, gdzie dzieci zostały zaproszone na posiedzenie sesji Rady Miejskiej. Tam też otrzymały upominki od władz gminy. Odbłyły się także m.in. warsztaty malarskie, wieczór poetycki, zawody sportowe zorganizowane przez TKKF Świt, do dyspozycji był także basen Avii. Do kafejki internetowej w kościele pw. NMP MK zaprosił naszych gości ksiądz Tadeusz Nowak. Mam nadzieję, że będą oni chętnie wracać wspomnieniami do swej pierwszej wizyty w Polsce.

(sls), fot. Sławomir Soccha



W rocznicę „Świdnickiego Lipca”



Fot. Sławomir Soccha

19 lat temu w WSK Świdnik wybuchł strajk, który zapoczątkował lawinę wydarzeń zmieniających oblicze Polski. W wyniku rozprzestrzenienia się społecznego protestu przeciwko panującemu od półwiecza systemowi totalitarnej, powstał pierwszy w Europie Środkowej, Niezależny Samorządny Związek Zawodowy „Solidarność”.

Trzeba było jeszcze dziesięć lat, żeby wyrzuta przez „Solidarność” rysa w systemie zaowocowała demokratycznymi przemianami w naszym regionie Europy. W czwartek, 8 lipca, z okazji rocznicy „Świdnickiego Lipca” w kościele p.w. Najświętszej Marii Panny Matki Kościoła odprawiona została msza św. w intencji NSZZ „Solidarność”.

Lublin (Leclerc) - Kalinówka - Świdnik

Table with 17 columns representing time slots from 06:45 to 18:00 and 17 rows listing bus routes such as LUBLIN ZANA (LECLERC), LUBLIN ROGATKA WARSZAWSKA, and LUBLIN UL. SIKORSKIEGO.

Lublin - Kalinówka - Świdnik (soboty i dni wolne od nauki szkolnej)

Table with 20 columns representing time slots from 06:15 to 12:00 and 18 rows listing bus routes including LUBLIN GAZOWA, LUBLIN MEĆZ MAJDANKA, and LUBLIN ZOR BRONOWICE.

Table with 20 columns representing time slots from 12:15 to 19:25 and 19 rows of numerical data representing scheduled times.

Table with 10 columns representing time slots from 19:45 to 23:45 and 19 rows of numerical data representing scheduled times.

Świdnik - Kalinówka - Lublin (soboty i dni wolne od nauki szkolnej)

Table with 22 columns representing time slots from 05:30 to 11:55. Rows list various bus routes including SWIDNIK DWORZEC AUTOBUSOWY, SWIDNIK AL LOT. POLSKICH SZPITAL, SWIDNIK AL. LOT. POLSKICH HELIKOPTER, SWIDNIK UL. RACLAWICKA III, SWIDNIK UL. ARMII KRAJOWEJ, SWIDNIK DWORZEC WSCH. PKP, SWIDNIK KOSYNIERÓW, SWIDNIK UL. RACLAWICKA II, SWIDNIK UL. RACLAWICKA I, SWIDNIK AL. LOT. POLSKICH CPN, SWIDNIK AL. LOT. POLSKICH DZIAŁKI, KREPIEC KOL. II, KALINOWKA II, KALINOWKA I NŻ, FELIN NŻ, LUBLIN POLMOZBYT NŻ, LUBLIN ZOR BRON. NŻ, LUBLIN UL. WOLSKA, and LUBLIN UL. GAZOWA.

Table with 22 columns representing time slots from 11:30 to 19:00. This section contains a dense grid of numerical values representing specific time points for various routes.

Table with 11 columns representing time slots from 19:00 to 23:00. This section contains a grid of numerical values representing specific time points for various routes.

Świdnik - Kalinówka - Lublin (dni robocze)

Table with 20 columns representing departure times from 04:45 to 09:10. Rows list various bus routes including Świdnik Dworzec Autobusowy, Świdnik Al. Lot. Polskich Szpital, Świdnik Al. Lot. Polskich Helikopter, Świdnik Ul. Raclawicka III, Świdnik Ul. Armii Krajowej, Świdnik Dworzec Wsch. PKP, Świdnik Koszynieców, Świdnik Ul. Raclawicka II, Świdnik Ul. Raclawicka I, Świdnik Al. Lot. Polskich CPN, Świdnik Al. Lot. Polskich Działki, Krepiec Kol. II, Kalinówka II, Kalinówka I NZ, Felin NŻ, Lublin Polmożbyty NŻ, Lublin Zor Bron. NŻ, Lublin Ul. Wolska, and Lublin Ul. Gazowa.

Table with 20 columns representing departure times from 09:20 to 14:10. This section continues the bus schedule for the Świdnik - Kalinówka - Lublin route.

Table with 20 columns representing departure times from 14:20 to 21:00. This section continues the bus schedule for the Świdnik - Kalinówka - Lublin route.

Table with 5 columns representing departure times from 21:00 to 22:20. This section continues the bus schedule for the Świdnik - Kalinówka - Lublin route.

Świdnik - Kalinówka - Lublin (Leclerc)

Table with 20 columns representing departure times from 05:50 to 17:10. Rows list bus routes including Świdnik Dworzec Autobusowy, Świdnik Al. Lot. Polskich Szpital, Świdnik Al. Lot. Polskich Helikopter, Świdnik Ul. Raclawicka III, Świdnik Ul. Armii Krajowej, Świdnik Dworzec Wsch. PKP, Świdnik Koszynieców, Świdnik Ul. Raclawicka II, Świdnik Ul. Raclawicka I, Świdnik Al. Lot. Polskich CPN, Świdnik Al. Lot. Polskich Działki, Krepiec Kol. II, Kalinówka II, Felin NŻ, Lublin Ul. L.Herc, Lublin Tysiąclecia Dw. Gł. PKs, Lublin Ul. Sikorskiego, Lublin Rogatka Warszawska, and Lublin Ul. Żana (Leclerc).

Zgodnie z obietnicą sprzed tygodnia przedstawiamy dzisiaj podsumowanie...

II LIGA - GR. II - SENIORZY

Trener Avii Świdnik - Krzysztof Szefer. Bilans sezonu: Jesień '98 - 13 punktów...

Strzelcy: 4 bramki - Ferdinand Chi-Fon, 3 - Bartłomiej Teodorowicz...

Table with 3 columns: Rank, Team Name, Points. Lists teams like Petrochemia Płock, Ceramika Opoczno, etc.

Końcowa tabela rundy wiosennej:

Table with 3 columns: Rank, Team Name, Points. Lists teams like Lewart Lubartów, AVIA ŚWIDNIK, etc.

LIGA OKRĘGOWA - MŁODZICY STARSI

Trener Avii Świdnik - Grzegorz Król. Bilans sezonu: Jesień '98 - 18 pkt. (5-3-3)...

Strzelcy: 9 - Konrad Andrzejczak, 8 - Kamil Bomba...

Table with 3 columns: Rank, Team Name, Points. Lists teams like Piasecowa Piaski, Gielzak, etc.

Trener Piasecowa Piaski - Marcin Goździółko (jesień), Tomasz Gielzak (wiosna)...

Table with 3 columns: Rank, Team Name, Points. Lists teams like Sygnał I Lublin, Lublinianka Lublin, etc.

LIGA OKRĘGOWA - MŁODZICY MŁODSI

Trener Avii Świdnik - Wojciech Giza. Bilans sezonu: Jesień '98 - 8 pkt. (1-5-4)...

Table with 3 columns: Rank, Team Name, Points. Lists teams like Pulawiak Pulawy, Górnik I Łęczna, etc.

Table with 3 columns: Rank, Team Name, Points. Lists teams like Pulawiak Pulawy, Górnik I Łęczna, etc.

KLASA OKRĘGOWA - SENIORZY

Trener Świdniczanki - Henryk Olko. Bilans sezonu: Jesień '98 - 18 pkt. (6-0-9)...

Table with 3 columns: Rank, Team Name, Points. Lists teams like Wisła Pulawy, Legia Diplo Tomaszowice, etc.

Table with 3 columns: Rank, Team Name, Points. Lists teams like Wisła Pulawy, Legia Diplo Tomaszowice, etc.

KLASA OKRĘGOWA - JUNIORZY

Trener Świdniczanki - Janusz Bęc. Bilans sezonu: Jesień '98 - 19 pkt. (5-4-3)...

Końcowa tabela sezonu:

Table with 3 columns: Rank, Team Name, Points. Lists teams like Stal Poniatowa, Żyrzyniak Żyrzyn, etc.

A KLASA - GR. I - SENIORZY

Trener LKS Wierchowiska - Zenon Zarzycki. Bilans sezonu: Jesień '98 - 31 pkt. (10-1-4)...

Strzelcy: 30 bramek - Grzegorz Wardziński, 18 - Paweł Rodak...

Trener Piasecowa Piaski - Tomasz Gielzak. Bilans sezonu: Jesień '98 - 25 pkt. (8-1-6)...

Strzelcy: 17 bramek - Rafał Wiącek, 12 - Krzysztof Kasprzak...

Trener Viru Dorohuza - Stanisław Świder. Bilans sezonu: Jesień '98 - 4 pkt. (1-1-3)...

Table with 3 columns: Rank, Team Name, Points. Lists teams like Amator Leopoldów Rosasz, BKS Consultrix Bogucin, etc.

A KLASA - GR. I - JUNIORZY

Trener Viru Dorohuza - Stanisław Świder. Bilans sezonu: Jesień '98 - 13 pkt. (4-1-1)...

Strzelcy: 15 bramek - Szczepan Łukaszk, 9 - Łukasz Strzeleczyk...

Table with 3 columns: Rank, Team Name, Points. Lists teams like Viru Dorohuza, Polesie Kock, etc.

B KLASA - GR. I - SENIORZY

Trener Perly Melgiew - Stanisław Markowski. Bilans sezonu: Jesień '98 - 20 pkt. (6-2-1)...

Trener Huraganu Siostrzytów - Wiesław Sosnowski. Bilans sezonu: Jesień '98 - 22 pkt. (7-1-1)...

Strzelcy: 20 bramek - Paweł Tobiasz, 8 - Tomasz Motyl...

Trener Oleśni Oleśniki - Arkadiusz Pawłowski. Bilans sezonu: Jesień '98 - 9 pkt. (2-3-4)...

Table with 3 columns: Rank, Team Name, Points. Lists teams like Perla Melgiew, Sokół Konopina, etc.

C KLASA - GR. II - SENIORZY

Trener Osiedlowego Klubu Sportowego Met-Kol Adampol Świdnik - Witold Parczyński (jesień)...

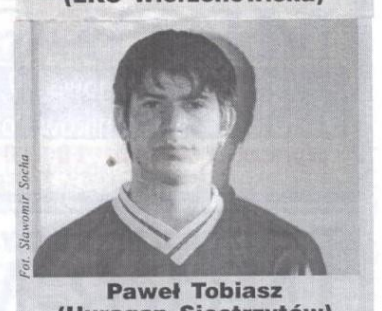
Bilans sezonu: Jesień '98 - 15 pkt. (5-0-0)...

Table with 3 columns: Rank, Team Name, Points. Lists teams like Met-Kol Adampol, Łęca Markusów, etc.

Ferdinand Chi-Fon (Avia Świdnik)



Grzegorz Wardziński (LKS Wierchowiska)



Paweł Tobiasz (Huragan Siostrzytów)



Mieczysław Piotrowski (OKS Met-Kol Adampol)



POTOP NA BRZEZINACH

Dokończenie ze str. 1

odcięte od reszty miasta, a blok przy ul. Wiśniowej 6 obłany zewsząd wodą. Z wodą nie mieszącą się w kanalizacji wypływały szczury i przeróżne robactwo. Nie warto chyba pisać jaki to wszystko miało zapach. Około godz. 10 rozpogodziło się, a przed feralnym blokiem na Wiśniowej byli już wszyscy zainteresowani: strażacy, przedstawiciele Spółdzielni Mieszkaniowej, Pegimeku i mocno podenerwowani lokatorzy. W wysokiej po klamki w drzwiach wodzie „moczył się” jakiś zapomniany samochód. Pozostałe właściciele zdążyli przestawić nieco wyżej. Strażacy ubrani w długie, rybackie buty

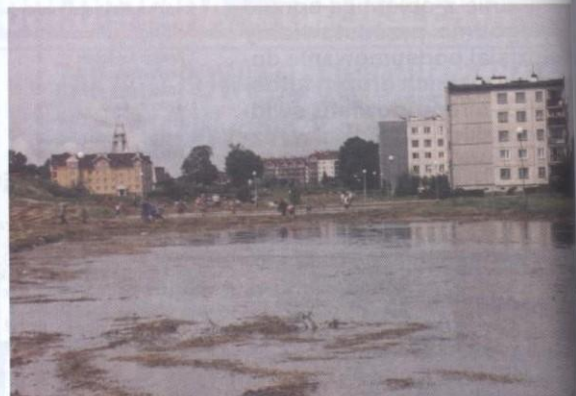
Władysław Grotel, Józef Banach, mieszkańcy zalewanych bloków: Takie kłopoty mamy od 13 lat, czyli od kiedy tu zamieszkaliśmy. Nigdy jednak nie działo się tak jak w tym roku. To jest już czwarte zalanie. Woda w piwnicach sięga 80-110 cm, pod balkonami pływają szczury, dookoła śmierdzi. Co z tego, że była dezynfekcja, kiedy na drugi dzień znów zalało. Tego, co my tu przeżywamy nie da się wprost opisać... Interweniowaliśmy już chyba wszędzie gdzie tylko można i nie to nie daje. Niby coś robią, ale wystarczy jeden deszcz i wszystko zaczyna się od nowa. Nie wiemy co będzie z nami dalej. Na początku czerwca, w niedzielę,

dującym się za blokiem biegnie dość nisko położony kanał sanitarny. Przy gwałtownych deszczach woda cofa się nim do budynku. To też zamierzamy zmienić. Cała infrastruktura liczy około 13-14 lat, więc nie powinna sprawiać kłopotu. Myślę, że była wadliwie, niesolidnie wykonana. Spółdzielnia zobowiązała się własnym sumptem wykonać trzy razy deszczowe - w rejonie parkingu i ul. Głogowej. Mam nadzieję, że wyłapią one gwałtowny napór wody z miasta. Podobne kłopoty mamy w garażach przy ul. Kamińskiego. Prawdopodobnie wynika to z niedrożności kanału deszczowego.

Krzysztof Krzyżanowski, wiceprezes Przedsiębiorstwa Komunalnego Pegimek: Powodów dzisiejszej sytuacji jest kilka. Na pewno źle wykonano odwodnienie terenu. Ktoś przed laty nie dopilnował wykonania kanalizacji deszczowej. Obecnie nie mamy umowy na konserwację kanalizacji deszczowej. Nikt nie dba o utrzymanie jej czystości i drożności. Mielśmy wcześniej taką umowę, ponieważ jednak nie ustalono w niej wynagrodzenia za takie czynności, nie wykonywaliśmy ich. Nie mogliśmy przecież robić tego za darmo. Właścicielem kanalizacji deszczowej jest gmina i to ona zleca takie usługi. W czasie, gdy kanalizacja była systematycznie konserwowana zdarzały się jedynie śladowe zalewania. Nigdy nie było takich kłopotów jak tegeroczne. Oczyszczony kolektor odbiera wodę deszczową. Jeżeli jest drożny w 50% - woda nie może odpływać. Wynika z tego, że konieczna jest właściwa polityka utrzymania sieci deszczowej. Dzisiejszą sytuację pogorszyły zaniedbania firmy, która skosiła trawę na pobliskich trawnikach i boiskach. Wyschnięte siano należało zebrać. Pozostawione, uszone z wód kłęby trawy zatykały i tak już zapełnione studzienki. Poza tym zmienialiśmy w tym budynku przyłącze wodociągowe i nie zostało ono właściwie uszczelnione przy przejściu przez ścianę bloku. Szczelinami wlewała się woda z gruntu. To też należy wyeliminować. W mieście mamy kilka miejsc zagrożonych zalewaniem, m.in. przy ul. Niepodległości 2, 3, 11, Kalinowej 11. Tu przy Wiśniowej jest jednak najgorzej.

Moji rozmówcy byli zgodni, że sytuację bloku poprawi powrót do systematycznego czyszczenia i konserwacji kanalizacji deszczowej, zamontowanie trzech krat deszczowych i dokończenie rozpoczętych w budynku prac uszczelniających. Ich zdaniem na duży deszcz nie ma siły, ale podjęte czynności zdecydowanie zmniejszą straty i uciążliwość jakich przysparzają mieszkańcom ulęwy.

Zbigniew Błaszczak, kierownik Wydziału Infrastruktury Komunalnej i Inwestycji: Opady deszczu, które nastąpiły tego lata były najbardziej obfitymi od kilkunastu lat. Spowodowały częste zalewania piwnic bloków mieszkalnych, parkingów i terenów zielonych. Wskazały na konieczność odpowiedniego projektowania lokalizacji budynków. Zalewane bloki przy ul. Wiśni-



wej i Głogowej wybudowano w najniższym miejscu w Świdniku i woda opadła w dalszym ciągu nie są uprzągnięte. Jeżeli spadnie deszcz znów spłyną do studzienek. Nie wykluczone, że wzorem ubiegłego roku dzieje będą podpalac zesznięte zielsko. Wyręcać opieszłą firmę, która je ścięła i nie sprzątnęła, nie przysporzą pracy straży pożarnej.

to nie tylko na ulicy, ale też na terenach zielonych zarządzanych przez Spółdzielnię Mieszkaniową. Obserwując odpływ wód deszczowych można stwierdzić, że większość sieci pracuje dobrze. Mogą wystąpić lokalne zatory, które należy na bieżąco usuwać.

W chwili oddawania materiału do druku, Słomir Socha w dalszym ciągu nie są uprzągnięte. Jeżeli spadnie deszcz znów spłyną do studzienek. Nie wykluczone, że wzorem ubiegłego roku dzieje będą podpalac zesznięte zielsko. Wyręcać opieszłą firmę, która je ścięła i nie sprzątnęła, nie przysporzą pracy straży pożarnej.



mierzyli głębokość wody zalewającej chodniki. W najniższym miejscu sięgał sporo za kolana.

Starszy ogólnymistrz Antoni Opaliński, dowódca zastępu Państwowej Straży Pożarnej w Świdniku: W tym roku tylko nasza zmiana przyjeżdżała tutaj 2 razy. Wiemy, że inni tu także byli. Zwykle sygnały mieszkańców dotyczą zalewania piwnic. Przyjeżdżamy i jeżeli to możliwe wypompowujemy wodę, ale na przykład dzisiaj nie możemy tego zrobić. Grunt dookoła bloku jest tak nasączony, że woda przebiega do piwnic i nasza praca nie by dała. Musimy czekać aż wypłynie do kanałów burzowych. Kiedy to nastąpi? To zależy między innymi od pogody. Szczególnie obfite opady w ostatnich tygodniach i usytuowanie bloku na tak nisko położonym terenie przyczyniły się do obecnych kłopotów.

zalało nas po raz pierwszy, później we wtorek drugi raz. Minęło półtora tygodnia i znów woda, a dzisiaj kolejny raz.

Na duży deszcz nie ma siły

Wiesława Wypchło, wiceprezes Spółdzielni Mieszkaniowej: Jestem zszokowana tą sytuacją. Czegoś takiego nie widziałam w ciągu 7 lat pracy. Blok przy Wiśniowej 6 jest położony najniżej. Spływa tu woda z całego terenu. Po poprzedniej serii deszczów mieszkańcy interweniowali u nas. Podjęliśmy wtedy decyzję o zmianie izolacji fundamentów. Właśnie zakładamy izolację typu ciężkiego i już nic z gruntu nie będzie przesiąkało do piwnic. Wchodzący do budynku kanał ciepłowniczy o ogromnym przekroju też okazał się nieszczelny. Tędy woda przenikała do budynku. Pod boiskiem znaj-

Rodzinny wernisaż Kołodziejów



-To pierwsza wystawa profesjonalnej sztuki w naszej bibliotece - powiedziała Jądźwiga Ciotek, kierownik Miejskiej Biblioteki Publicznej, otwierając wernisaż prac Romualda Kołodzieja, świdnickiego artysty plastyka, obecnie adiunkta w Pracowni Sitodruku w Zakładzie Grafiki Wydziału Artystycznego UMCS w Lublinie. Nie była to w ścisłym słowa znaczeniu wystawa indywidualna, a raczej rodzinna. Oprócz grafik artysty można było obejrzeć rysunki jego córek - Magdy, studentki II roku Wydziału Artystycznego UMCS oraz Kasi, studentki II roku Wydziału Architektury Politechniki Wrocławskiej.

Chociaż Romuald Kołodziej ma na swoim koncie szereg wystaw krajowych i zagranicznych, to w Świdniku pokazał swoje prace po raz pierwszy. Dwukrotnie laureat regionalnej nagrody „Grafika Roku”. Od wielu lat zajmuje się działalnością artystyczną oraz reklamową. Jest autorem oprawy wystawienniczo - reklamowej Festiwalu Polskich Filmów Fabularnych w Gdańsku. Zajmuje się także reklamą polskich filmów reprezentowanych na festiwalach poza granicami kraju. Jest również cenionym projektantem wystroju wnętrz. Jednak największą specjalnością Romualda Kołodzieja są serigrafie - grafiki wykonane metodą barwnego sitodruku.

Te, które autor zaprezentował w Miejskiej Bibliotece Publicznej wyraźnie nawiązują do współczesnych trendów panujących w tej dziedzinie sztuki. Dynamiczne kompozycje, często oparte na ostrych zestawieniach barw i śmiałej, stawianej z gestem kresce to cecha charakterystyczna prac Romualda Kołodzieja. Ta żywa, pulsująca materia malarska jest pretekstem do ciekawych wędrowek w kierunku sztuki abstrakcyjnej, z drugiej strony autor używa jej, by na swój sposób zinterpretować otaczający nas świat. Raz jest to pejzaż, innym razem - tematyka sakralna.

(sts), fot. Sławomir Socha

Chcesz coś kupić, sprzedać, zamienić? Wystarczy wyciąć kupon z „Głosu Świdnika” (zamieszczamy go na stronie 5) i dostarczyć do redakcji. Ogłoszenie do objętości 10 słów zostanie opublikowane bezpłatnie. Oferta nie dotyczy podmiotów gospodarczych.

LESZEK SKLEP
MEBLOWY
ul. Targowa 19, tel. 751-78-00
al. Lotników Polskich 21
zapraszamy w godz. 10 -18, soboty 9 -14
Ceny promocyjne, raty, bezpłatny transport

CENTRUM MEDYCZNE
INTER-MED
ul. Kruczkowskiego 6 A, 21-040 Świdnik
tel. 468-35-35
rejestracja czynna 9-19, soboty 9-13
lekarze wszystkich specjalności dla dzieci i dorosłych
USG EKG EEG
dr. A. Wypyski spec. chirurgii dziecięcej **ŚRODY 17.00-19.00**
dr. M. Chrapko chirurg naczyniowy **CZWARTEKI 15.00-17.00**
WIZYTY DOMOWE

FOTOGRAFIA
Czerwcowy konkurs fotograficzny rozstrzygnięty!
Laureatką konkursu na zajęcie miesiąca została p. Urszula Kwiatkowska ze Świdnika.
autoryzowany partner FUJIFILM POLSKA
Świdnik, ul. Wyszyńskiego 14
tel. 468-24-24
pon. - pt. godz. 10-18, sob. godz. 10-14

nowo otwarta
Zielony Raj
kwaciarnia
kwiaty: Raj
cięte, doniczkowe,
suszone, sztuczne
donice, dzbanki, szkło krośnieńskie, wyroby wiklinowe
przejdź i zobacz
Otwarte 7 dni w tygodniu