

# GŁOS SWIDNIKA

Tygodnik

Nr 22 (1370) 4 czerwca 1998 r. cena 60 gr

Ukazuje się od 1956 roku

Przeważał pesymizm i ostrożność

## Sądowy dylemat radnych

Jednym z najtrudniejszych momentów ostatniej sesji Rady Miejskiej było podjęcie uchwały decydującej praktycznie o dalszych losach sądu i prokuratury w naszym mieście.

Przebieg starań Świdnika o sąd rejonowy i prokuraturę rejonową przedstawił Kazimierz Sidor, sekretarz miasta, od początku uczestniczący we wszystkich działaniach związanych z utworzeniem powiatu świdnickiego: „Pomysł zlokalizowania w Świdniku sądu rejonowego i prokuratury rejonowej narodził się z chwilą podjęcia starań o uczynienie z naszego miasta siedziby powiatu. Wczesną wiosną 1993 roku przedstawiciele Zarządu Miasta prowadzili wstępne rozmowy w Sądzie i Prokuraturze Wojewódzkiej w Lubli-

nie. W pierwszej instytucji zapadła decyzja pozytywna. Natomiast Prokuratura Wojewódzka nie była zainteresowana przeniesieniem swojego rejonowego odpowiednika do Świdnika. Jesienne wybory do parlamentu wstrzymały reformę administracji publicznej. Temat powrócił po dwóch latach, jesienią 1995 roku. Na listopadowej sesji Rady Miejskiej radni za decyzją o utworzeniu sądu rejonowego w Świdniku, przeznaczając na ten cel nie dokończony budynek, w którym pierwotnie miał się mieścić

dom kultury. Zadeklarowano też, że koszty adaptacji budynku poniesie gmina. Wkrótce podpisano umowę intencyjną i zlecono wykonanie dokumentacji technicznej. W lutym następnego roku Rada Miejska podjęła uchwałę o zlokalizowaniu w Świdniku także prokuratury rejonowej.

Dokończenie na str. 7

**Pamiętka  
Pierwszej  
Komunii Świętej**

Dodatek specjalny  
Głosu Świdnika str. 5, 6.

Dziś w numerze:

Szkola Podstawowa nr 1  
i Szkola Podstawowa nr 7

30-31 maja - Wielki Festyn Rodzinny  
Fotoreportaż na stronie 7



Fot. Sławomir Socha

## Wotum nieufności dla służby zdrowia

Przez tydzień członkowie komisji spraw społecznych Rady Miejskiej zbierali uwagi mieszkańców na temat funkcjonowania świdnickiej służby zdrowia. Znalazło to odzwierciedlenie w obradach majowej sesji RM, na którą zaproszono Jacka Kamińskiego, dyrektora ZOZ-u i Edmunda Fijałkowskiego, jego zastępcę. Przedstawiono im zarzuty i propozycje zmian zgłoszone przez pacjentów świdnickich placówek medycznych. Są to m.in.: brak informacji na zewnątrz przychodni o godzinach pracy lekarzy specjalistów, za mała dostępność lekarzy specjalistów, nieprzestrzeganie godzin pracy przez lekarzy, brak dostępu do lekarzy w czasie ich wizyt domowych, usprawnienie systemu rejestracji do lekarza i tym samym wyeliminowanie kolejek po numerkę, niegospodarność w placówkach służby zdrowia, przedmiotowe traktowanie pacjenta, wymuszanie w szpitalu i gabinetach zabiegowych zapłaty za wizytę, w tym samym czasie wizytę lekarza, igły strzykawki, nierzetelnie wykonywane badania laboratoryjne - ich wyniki podważają sami lekarze, zbyt mały zakres badań laboratoryjnych w przychodni rejonowej w osiedlu Brzeźny. Odpowiedzi udzielone przez obu dyrektorów nie satysfakcjonowały radnych. Były mało konkretne i nie zawsze dotyczyły problemów zgłoszonych przez świdniczan. Dyskusja jaka wywiązała się na temat funkcjonowania placówek medycznych momentami stawała się bardzo gorąca. Oto niektóre wypowiedzi:

**Jack Kamiński:** Twierdzą, że działanie służby zdrowia w panujących warunkach finansowo-organizacyjnych jest poprawne. Mogę przyjąć uwagi dotyczące stosunków pacjent - lekarz i tu jestem w stanie coś zmienić, ale na bazę materialną nie mam żadnego wpływu. Od 1995 roku otrzymuję coraz mniej fundusze na wydatki rzeczowe, czyli lekarstwa, środki opatrunkowe, igły, strzykawki. Kupujemy tylko elementarne rzeczy. W tej sytuacji mam dwa wyjścia: ograniczyć pracę placówek, czego chciałbym uniknąć za wszelką cenę lub wciągnąć do współpracy pacjentów. W świetle prawa pacjentowi wszystko należy się za darmo, my jednak nie jesteśmy w stanie tego wykonać. Tak dzieje się w całej Polsce, za wiedzą i milczącą aprobatą rządu, posłów, senatorów. Wiele razy prosiłem o pomoc finansową gminę, jednak do tej pory nie była ona znacząca, choć znam gminy, które przeznaczają wiele miliardów na swoją służbę zdrowia. My też szukamy dodatkowych źródeł dochodu, m.in. wynajmujemy pomieszczenia, ale to wszystko za mało.

**Edmund Fijałkowski:** Wprowadzenie praktyki lekarza rodzinnego zwiększy dostępność do usług medycznych poprzez wydłużenie czasu pracy lekarzy. Poprawi też jakość świadczonych usług. System ten będzie korzystniejszy dla pacjentów i dla lekarzy. Obecnie pracę przychodni specjalistycznej utrudnia prowadzony tam remont, który jest także powodem by może niewystarczającej informacji o godzinach przyjęć lekarzy. Trudno mi jednak zgodzić się z zarzutem, że w naszym ZOZ-ie jest za mało lekarzy specjalistów. Mamy dwóch dermatologów, trzech okulistów, trzech laryngologów. Stanowi to normę dla osiemdziesięciotysięcznego rejonu.

Dokończenie na str. 8

### UWAGA!

Comiesięczna akcja honorowego krwiodawstwa odbędzie się 9 czerwca o godz. 8.30 w pomieszczeniu świetlicy W-560. Do specjalnie wystawionej skarbonki można będzie składać datki na sztabard HDK.

### Uwaga Czytelnicy!

Następne wydanie „Głosu Świdnika” ukaże się 18 czerwca

Rozmawiamy z dyrektorem Mieczysławem Majewskim

## WSK na krawędzi?

Trudna sytuacja ekonomiczna PZL - Świdnik stała się źródłem pogłosek, które niemal cyklicznie obiegają zakład i miasto. O wyjaśnienie wątpliwości nękających pracowników wytywni poprosiliśmy Mieczysława Majewskiego, dyrektora naczelnego przedsiębiorstwa.

Reakcją na kłopoty firmy są różnych rodzaju plotki. Do łagodniejszych zaliczyłbym tę o płatnym w 75 procentach urlopie, na który pracownicy zakładu mieliby zostać wysłani już od połowy czerwca. Katastrofiści rozpowszechniają informację o nieuchronnej upadłości firmy. Miałyby ona zostać ogłoszona w najbliższych miesiącach. Mówi się również, że zagrożona jest czerwcową wypłatą wynagrodzeń pracowników. Ile prawdy jest w tych pogłoskach?

- Wszystkie te spekulacje są nieprawdziwe. Zadaniem zarządu firmy nie jest myślenie o tym jak wysłać pracowników na częściowo płatne lub - co gorsza - bezpłatne urlopy, czy zastanawianie się nad możliwością ogłoszenia upadłości. Naszym zadaniem jest danie ludziom zatrudnienia i zapłacenie za pracę. Dlatego też żadne pomysły dotyczące ogłoszenia upadłości, czy wysłania załogi na dodatkowe urlopy nie są w zarządzie dyskutowane.

• Jaka wobec tego jest sytuacja ekonomiczna PZL - Świdnik i czego możemy spodziewać się w najbliższym czasie?

- Rzeczywiście sytuacja firmy utrzymuje się od roku na podobnym, trudnym do zaakceptowania poziomie. Są jednak przesłanki, które pozwalają mieć nadzieję na jej poprawę jeszcze przed końcem grudnia. Należy do nich decyzja Sądu Najwyższego, który uznał

prawo zakładów przemysłu obronnego do ubiegania się o zwrot należności z tytułu tak zwanego „roku obrachunkowego” nazywanego dziś planem mobilizacji gospodarki na wypadek wojny. Należności te pochodzą jeszcze z początku lat 90., a ich wyegzekwowanie może poprawić sytuację w sferze zadłużenia przedsiębiorstwa. Efektem działań prowadzonych na bieżąco powinno być zatrzymanie niekorzystnych tendencji podstawowych parametrów ekonomicznych.

• Wiele wątpliwości wiąże się z drugim półroczem. Podstawowe zamówienie na 4 „Sokoły” dla wojska ma być sfinalizowane do końca czerwca. 21 maja marynarka wojenna odebrała Anacondę, pozostają trzy śmigłowce zakontraktowane przez Daewoo i „Sokol” zamówiony przez komercyjną firmę niemiecką. Do planu 13 „Sokółów”, które mają być sprzedane w tym roku brakuje zamówień na 4 maszyny. Z czego zakład utrzyma się między lipcem a Sylwestrem?

- Zaawansowanie rozmów handlowych pozwala mieć prawie pewność, że wojska lądowe i marynarka wojenna zakupią dodatkowe „Sokoły”. Portfel zamówień na śmigłowce praktycznie pokryje plan. Ponieważ czeka nas dodatkowo perspektywa realizacji wciąż rosnących zamówień kooperacyjnych, druga połowa roku rysuje się o wiele bardziej pracowicie od mijających właśnie sześciu miesięcy. Chciałbym przy okazji zwrócić uwagę na fakt, że uzyskanie zamówień finansowanych z budżetu państwa jest zawsze, w większej lub mniejszej mierze, zależne od działań politycznych. Mamy to szczególnie, że postawie naszego regionu, niezależnie od opcji politycznej, wspierają nas w staraniach o zamówienia wojskowe. Muszę też dodać, że przedstawiciele związków zawodowych, szczególnie pan Marian Król, bardzo mądrze i skutecznie wykorzystują posiadane możliwości wywierania nacisku na decydentów.

Dokończenie na str. 2

Indie w tygodnie, czyli...

## Czerwcowy powiew znad Gangesu



Znak graficzny, który dziś publikujemy po raz pierwszy zawiera nie tylko imprezę, która wkrótce odbędzie się w Świdniku. Za niespełna dwa

tygodnie (22 czerwca) rozpoczyna się bowiem Dni Kultury Indyjskiej, międzynarodowy festiwal kulturalny o niespotykanej dotąd w Polsce skali i randze. Az 7 dni (a może tylko 7 dni) daje nam organizator, czyli MOK, na zapoznanie się z przegromnym bogactwem kultury Indii. Wykłady i wystawy dotyczące indyjskiej filozofii, widowiska taneczno-teatralne, koncerty, pokazy w których wystąpią artyści z prawie całego świata. W programie nie zabraknie nawet autentycznej, wedyjskiej ceremonii ślubnej. Sponsorem imprezy jest indyjski maharadża, (który niestety zastrzegł sobie anonimowość), Fundacja Kultury Indyjskiej w Warszawie i ambasada Indii. Udział

w świdnickim festiwalu zapowiada również warszawskie Muzeum Azji i Pacyfiku. Imprezy będą odbywać się w Miejskim Ośrodku Kultury, na placu przed Urzędem Miejskim oraz na Placu Konstytucji 3 Maja. Szczegóły w następnym numerze „Głosu”.

(sls)

## Pomóżmy Piotrowi walczyć z chorobą

11 czerwca, na Placu Konstytucji 3 Maja odbędzie się festyn, z którego dochód przeznaczony zostanie na pomoc w leczeniu Piotra Lewandowskiego, znanego w naszym mieście artysty malarza. Przypomnijmy, że w ubiegłym roku uhonorowany został artystyczną nagrodą burmistrza. Organizatorzy - Komitet Pomocy na Rzecz Piotra Lewandowskiego, Urząd Miejski w Świdniku, Miejski Ośrodek Kultury i Browar Leżajski - zapraszają na pokazy cyklotralu, par tanecznych, walk wścho-dnich w wykonaniu judoków z klubu Shiroikaj i zawodników taekwondo z klubu Dan. Wystąpi także zespół muzyczny Jacka Zakrzewskiego, zespół akordeonowy Państwowej Szkoły Muzycznej I stopnia w Świdniku oraz podopieczni Mirosława Kozery ze Spółdzielczego Domu Kultury z recitalem poezji śpiewanej.

Dokończenie na str. 2

## Srebrny jubileusz Szkoły Muzycznej

W tym roku mija 25 lat od chwili utworzenia w naszym mieście Państwowej Szkoły Muzycznej I stopnia. Z tej okazji, w sali kina Lot odbyła się miła uroczystość, na którą oprócz uczniów, rodziców i pedagogów szkoły przybyli także przedstawiciele władz miejskich oraz dyrektorzy zaprzyjaźnionych szkół i sympatycy srebrnej uroczystości. O święcie szkoły nie zapomnieli także ministerstwo kultury i sztuki delegując na nie Zofię Wawrzyńską. Z jej rąk listy gratulacyjne przyjęli wyróżniający się nauczyciele szkoły: Ryszard Sobkowiak, Kazimierz Grela i Marta Żwolak. Dyplomy i podziękowania za szczególne zaangażowanie w życie szkoły wręczyła także dyrektorka placówki Beata Olszańska-Duma. Uroczystości zakończył koncert szkolnych zespołów i solistów. Zaproszeni goście mieli okazję przekonać się jak wysoki poziom reprezentują uczniowie grający w orkiestrze szkolnej i zespole akordeonowym oraz śpiewający w szkolnym chórze. Miłą niespodzianką jaką otrzymali przybyli na piątkową uroczystość był okolicznościowy folder wydany z okazji jubileuszu.

Dokończenie na str. 7



Na zdjęciu: Joanna Gałas, Halina Łasko, Cezary Paster-nak oraz Beata Olszańska - Duma.

Fot. Sławomir Socha



## Wokół interpelacji w sprawie...

## Towarzystwa Budownictwa Społecznego „LOKUM”

Na sesji kwietniowej radni zgłosili dwie interpelacje dotyczące TBS Lokum. Niezależnie od tego, warto w najbliższym czasie poświęcić więcej miejsca na łamach Głosu Świdnika problemowi budownictwa czynszowego. Po pierwsze dlatego, że PBS - choć nie jest remedium - jest jednym ze środków, który jest w stanie obsłużyć sektor mieszkań na wynajem (zarejestrowano już ponad 150 towarzystw w kraju). Po drugie, w samych towarzystwach zachodzą istotne zmiany: o ile na początku, w znakomitej większości, w 100 proc. należały one do gmin, tak ostatnio pojawiają się TBS całkowicie prywatne (pierwsza prywatyzacja TBS-u miała miejsce w Zgierz). Wreszcie po trzecie dlatego, że ze strony Urzędu Mieszkaniowego płyną zapowiedzi zmian ustawowych, które - jak powiedział min. Sławomir Najmierz - "umożliwią gminom zbudowanie długoterminowej polityki czynszowej i pomogą łagodnie wejść w czynszowy system najmu".

TBS Lokum jest jednoosobową spółką gminy Świdnik. Grunty na potrzeby mieszkaniowe zostały przekazane TBS w formie aportu na pokrycie udziałów obejmowanych przez gminę w kapitale zakładowym. Pozostałe udziały o łącznej wartości 297 tys. zł gmina miejska objęła wnosząc wkład pieniężny o tej wartości. Stanowi to 1/3 przewidzianych kosztów budowy, co pozwala na zaciągnięcie preferencyjnego kredytu z Krajowego Funduszu Mieszkaniowego na pozostałe 70% kosztów. Ponadto, gmina zaplanowała w tegorocznym budżecie 750 tys. zł na potrzeby TBS - Lokum. Wstępny projekt osiedla - ma być przyjazne dla osób niepełnosprawnych i starszych - opracowali specjaliści z Holandii. Został on wysoko oceniony z punktu widzenia koncepcji całości ale zawierał sporo błędów szczegółowych i kłócił się z zapisami w miejscowym planie zagospodarowania. Spółka zaproponowała więc do współpracy z Holendrami architektów polskich, na co zgodziła się strona holenderska i Urząd Miasta. Koszty projektu, który jest w trakcie finalizowania, koszty udziału polskich architektów, pokryją Holendrzy, którzy ponadto zadeklarowali wspierać TBS regularnymi wpłatami w wysokości 300 tys. zł rocznie.

Spółka TBS Lokum od października 1997 r. funkcjonuje w nowej siedzibie przy ul. Słowackiego 5. Przez cały czas rejestrowała kandydatów na przyszłych lokatorów. Obecnie zarejestrowanych jest ponad 900 osób. W ciągu najbliższych 3 tygodni zostanie zatwierdzony regulamin, który określi ogólne kryteria przydziału i tryb wynajmowania mieszkań. Po jego zatwierdzeniu ankiety będą wydawane za pośrednictwem. Wówczas dokładnie można będzie podać kryteria i ewentualne preferencje, którymi kierować się będzie komisja opiniująca wnioski o wynajęcie mieszkań w TBS Lokum. O ile te pierwsze, są dla wszystkich spółek jednakowe, ponieważ wynikają z ustawy o niektórych formach popierania budownictwa mieszkaniowego oraz zmianie niektórych ustaw, o tyle preferencje mogą być dla poszczególnych TBS ustalane odrębnie.

Uprawnionymi do wynajmowania mieszkań z zasobów TBS są wyłącznie osoby fizyczne, jeżeli:

- \* wraz z osobami zgłoszonymi do wspólnego zamieszkania nie posiadają tytułu prawnego do innego lokalu mieszkalnego,
- \* dochód ich gospodarstw domowych, w dniu zawarcia umowy najmu, nie przekracza 1,3 przeciętnego miesięcznego wynagrodzenia w danym województwie więcej niż:
- \* o 20 proc. w gospodarstwie jednoosobowym,
- \* o 80 proc. w dwuosobowym,
- \* o dalsze 40 proc. na każdą dodatkową osobę w gospodarstwie domowym (np. w woj. lubelskim, w 3 osobowej rodzinie w tym roku dochód nie może przekroczyć 3.146 zł).
- \* dochód minimalny wynosi 60 proc. dochodu określonego ustawą jako maksymalny dochód uprawniający do najmu (w przypadku 3-osobowej rodziny powinien przekroczyć 1.888 zł).

TBS-y są spółkami prawa handlowego. Wysokość czynszu ustalana będzie przez radę gminy i nie może przekroczyć 4 proc. wartości odwróconej nieruchomości w skali roku. Suma czynszów za najem wszystkich lokali eksploatowanych przez towarzystwo powinna pozwolić na pokrycie kosztów eksploatacji i remontów budynków, a także na spłatę

kredytu zaciągniętego na budowę. Oprócz tego, trzeba wpłacić kaucję w wysokości 10 proc. wartości mieszkania (ok. 10 tys. zł).

Jeśli chodzi o preferencje, to pierwszeństwo przy zawieraniu umowy - naturalnie po spełnieniu kryterium dochodowości - mieć będą rodziny:

- \* mieszkające i pracujące w Świdniku,
- \* mieszkające w budynkach lub lokalach, w których stwierdzono stan zagrożenia życia lub zdrowia,
- \* mieszkające w budynkach stanowiących własność osób fizycznych lub prawnych na podstawie decyzji o przydziale,
- \* zamieszkujące w lokalach, gdzie na jedną osobę przypada mniej niż 5 mkw. powierzchni mieszkalnej,
- \* mające ważne problemy zdrowotne lub rodzinne,
- \* wieloletnie, mieszkające w warunkach szczególnie uciążliwych,
- \* młode, bez realnych szans na zakup własnego mieszkania,
- \* zmuszone do zmiany miejsca zamieszkania ze względu na poszukiwanie pracy.

Wiadomo, że TBS-y nie rozwiążą wszystkich problemów mieszkaniowych. Zaspokajając jednak w znacznym stopniu potrzeby mieszkaniowe i pobudzając budownictwo mieszkaniowe w gminie. A przede wszystkim, są zgodne z postanowieniami ustawy z 8 marca 1990 roku o samorządzie terytorialnym, który mówi, że do zakresu działania i zadań gminy należy zaspokajanie potrzeb wspólnoty obejmujące między innymi komunalne budownictwo mieszkaniowe.

Leszek Olechnowicz - Rzecznik prasowy Burmistrza i Zarządu Miasta Świdnika

**Dokończenie ze strony 1**  
• Czy istnieje niebezpieczeństwo przeprowadzenia zwolnień grupowych podyktowanych trudną sytuacją ekonomiczną zakładu?

- Zgodnie z planem zatrudnienia, na koniec trzeciego kwartału firma powinna zatrudniać 3716 osób. Ak-

działania mające przyspieszyć podjęcie decyzji o wyborze partnera zagranicznego i rozpoczęciu realizacji programu. Oczywiście aktywnie są również nasi przeciwnicy, ale wydaje się, że zwolnienicy programu są w większości. Nie sądzę, by działania o których wspominałem pozwoliły wy-

## WSK na krawędzi?

tualnie nadmiar zatrudnienia wynosi 160 osób. Biorąc pod uwagę, że od początku roku obniżyło się ono o około 50 osób i że spodziewamy się opuszczenia zakładu przez część pracowników zatrudnionych na niepełnych etatach, nie przypuszczam, aby było konieczne przeprowadzenie zwolnienia grupowego.

• Czy dzieje się coś konkretnego w najważniejszej strategicznej dla zakładu sprawie uruchomienia programu „Huzar”?

- O konkretnych można by mówić w sytuacji, gdyby zakład rozpoczął realizację programu. Taką wieść nieestety nie mogę się podzielić. Wiem natomiast, że prowadzone są na najwyższym szczeblu politycznym

korzystać jeszcze w bieżącym roku fundusze zarezerwowane w budżecie państwa na prace związane z realizacją programu „Huzar”. Natomiast nie wykluczam możliwości podpisania umów i rozpoczęcia prac merytorycznych.

„Huzar” jest dla nas w pewnym sensie filarem, na którym mamy budować przyszłość zakładu, ale ważnych przedsięwzięć jest znacznie więcej. Należy do nich pogłębiona restrukturyzacja, która dopasuje nasze możliwości produkcyjne do wymogów rynku. Do końca czerwca program restrukturyzacji powinien być gotowy.

rozm. Jan Mazur

## Bez książeczki nie pochorujesz

W czerwcu rozpoczyna się wydawanie książeczek usług medycznych. Stanowią one podstawę uzyskania gwarantowanych przez państwo świadczeń medycznych. Zawiązać będą także pełną dokumentację medyczną pacjenta, np. przebyte choroby, zażywane leki, stosowane zabiegi.

Nowe książeczki wydawane będą według następującego harmonogramu: 6 i 7 czerwca w godzinach 8-14, od 8 czerwca w godz. 8-18, w biurze Rejestru Usług Medycznych,

mieszkającym się na II piętrze Przychodni Specjalistycznej przy al. Lotników Polskich 22, zgłaszając się podpieczętni tej przychodni i przychodni rejonowej; od 8 czerwca pacjenci pozostałych placówek medycznych odbierając książeczki w swoich macierzystych placówkach, zgodnie z rejonem leczenia.

- Wdrażanie programu RUM na terenie świdnickiego Zespołu Opieki Zdrowotnej rozpoczyna 1 lipca - mówi Anna Grabowska, kierownik biura RUM. - Dlatego wcześniej prosimy o pobranie książeczki. Książeczkę może pobrać jedna osoba dla całej rodziny lub dla niepełnosprawnych znajomych, po okazaniu wymaganych dokumentów. Osobom nie posiadającym książeczki usług medycznych doradza pomoc medyczna udzielana będzie jedynie w nagłych przypadkach. Szczegółowych informacji udzieli biuro Rejestru Usług Medycznych, tel. 751 75 00 lub 751 75 01.

## Zaproszenie do ogrodu

Dawno temu, w pewnym miejscu na Ziemi żył człowiek, który miał ogromny i wspaniały ogród. Zajmował się nim z oddaniem, pielegnował i otaczał opieką. Podawał rośliny, dbał, aby chwasty nie odbierały im światła. Codziennie patrzył jak rosną i cieszył się ich pięknem. Z czasem jednak ogródnik skupiał swoją uwagę na coraz mniejszym fragmencie swojego ogrodu. Zrezygnował z odwiedzania dalekich jego zakątków i zajął się małym skrawkiem ziemi, na której rosły najbardziej użyteczne i odpowiadające mu rośliny. Po latach zapomniał o wielkim ogrodzie i uprawiał swój mały ogródek. Wybudował wokół niego wysokie ogrodzenie. Mijały kolejne lata. Pewnego dnia do ogrodnika przyszedł wędrowiec. W ręku trzymał niezwykle piękny kwiat. Zachwycił nim ogrodnika. - Gdzie znalazłeś tak cudowny kwiat? - zapytał. - Za twoim ogrodzeniem jest ogromny ogród.

Rosnie w nim wiele kwiatów niezwykle urody. Ogrodnik przypomniał sobie, że...

Ośrodek Terapii i Rozwoju zaprasza na II Warsztat Jednej Umiejętności - otwarty dla wszystkich, którzy czują się dorośli. Na tym spotkaniu będziecie mogli odkryć „ogrody” swoich możliwości i zasobów, o których być może zapomnieliście lub nie wykorzystujecie ich w pełni. Zapraszamy we wtorek, 16 czerwca o godzinie 17.30 do Ośrodka, przy ulicy Kolejowej 3. Warsztat prowadzi Renata Puchala i Barbara Kasprzak.

## WALNE ZEBRANIE PRZEDSTAWICIELI MSKOK

(09.06.1998r.)

W Spółdzielczej Kasie, podobnie jak w innych spółdzielniach naczelna władza są członkowie. Władzę tą sprawują bezpośrednio, na walnym zebraniu albo na zebraniach grup członkowskich lub pośrednio, poprzez wybranych przez siebie przedstawicieli (jeżeli liczba członków przekroczy 200) na zebraniu przedstawicieli.

W okresie między obradami członkowie reprezentowani są poprzez wybraną spośród siebie radę nadzorczą.

Kompetencje rady:

- uchwalać planów działania Kasy,
- kontrola działalności zarządu i komisji kredytowej pod względem zgodności z prawem, statutem oraz zasadami gospodarności,
- czuwanie nad prawidłowym dokumentowaniem wszystkich operacji finansowych Kasy,
- przeprowadzanie doroczych oraz dorocznych rewizji ksiąg i dokumentacji finansowej Kasy, bądź powodowanie przeprowadzenia takiej rewizji,
- zatwierdzanie struktury organizacyjnej Kasy oraz zasad wynagradzania pracowników,
- powoływanie oraz odwoływanie członków zarządu.

Najwięcej emocji budzi ostatnia z wymienionych powyżej czynności. Jest ona szczególnie ważna, tym bardziej, że w odróżnieniu od innych spółdzielni, zgodnie z art. 12 ustawy o s.k.o.k., odwołanie członka zarządu nie wymaga uzasadnienia.

Tak silne narzędzie kompetencyjne nadał ustawodawca radom działającym w skłach ze względu na przedmiot ich działalności - finansie członków, niejednokrotnie oszczędności całego życia.

Członkowie rady nadzorczej wykonują swoje funkcje społecznie. Natomiast dla członków zarządu statut przewiduje wynagrodzenie.

Zarząd jest bowiem ciałem, które w sposób ciągły i zawodowy, powiązany z materialną odpowiedzialnością, zarządza majątkiem Kasy.

Obowiązki zarządu:

- zabezpieczenie majątku Kasy,
- przyjmowanie członków,
- prowadzenie działalności oszczędnościowo - pożyczkowej,
- ustalenie oprocentowania wkładów członkowskich i pożyczek oraz uchwalenie regulaminów usług,
- zawieranie umów i zaciąganie zobowiązań,
- podejmowanie decyzji w sprawie uruchomienia punktów kasowych.

Podsumowaniem wzajemnych relacji rady z zarządem niech będzie cytaty z broszury „Wskazówki dla członków Rady Nadzorczej w Spółkach”, autorstwa księdza Wawrzyniaka, twórcy tzw. „banków ludowych”, na których między innymi wzorują się SKOK-i: „Gdybyśmy stosunek Rady Nadzorczej do Zarządu i odwrotnie chcieli uwiarygodnić porównaniem, to Spółkę nazwalibyśmy osobą, której ręce stanowił Zarząd a oczy Rada Nadzorcza.”

Prezes Zarządu Barbara Gontarz



## Z żałobnej karty

W dniach 18 maja - 2 czerwca zmarli:  
Ignacy Domonik (80 l.),  
Grzegorz Włodzimierz Dziedzic (18 l.),  
Stanisława Zdunczuk (85 l.),  
Janusz Waldemar Radek (65 l.),  
Edward Kucharski (64 l.),  
Adam Marian Michałak (43 l.),  
Jan Tadeusz Kuśmierz (66 l.),  
Feliśka Piskorska (79 l.).

Informacje pochodzą z Urzędu Stanu Cywilnego w Świdniku.

Pani Urszuli RADEK oraz jej najbliższymi  
z powodu śmierci  
Męża, Ojca i Teścia  
wyraży szczerze współczucia  
składa Komitet Pomocy SOS w Świdniku.

Wstrząśnięci tragiczną śmiercią  
drogiego nam kolegi  
śp. Janusza Radka  
łączy się w bólu z Rodziną  
członkowie Stowarzyszenia Uzaszczeniowego  
oddział w Świdniku.

Wszystkim, którzy uczestniczyli  
w ostatniej drodze  
śp. Edwarda Kucharskiego  
serdeczne podziękowanie  
składa brat z rodziną.

Ewie i Jackowi KIRYŁA  
serdeczne wyrazy współczucia  
z powodu śmierci  
MATKI  
składają pracownicy Posterunku Energetycznego Piaski

## Pomóżmy Piotrowi walczyć z chorobą

(dokończenie ze strony 1)

Podczas festynu członkowie komitetu prowadzący będą zbierać pieniądze na bardzo kosztowną kurację lekarską prowadzoną w USA. Koleży Piotra z Robotniczego Stowarzyszenia Twórców Kultury wystawia swoje obrazy. Pieniądze uzyskane z ich sprzedaży również zasilają konto Piotra. Dla niego też przeznaczone są wszystkie wpływy ze sprzedaży płyt, które dostarczą Browar Leżajsk, główny sponsor festynu. Do akcji przyłączyły się także świdnickie firmy, m.in. Rethmann i Zakład Usług Porządkowych, które nieodpłatnie sprzątną plac i wywożą śmieci po festynie.

I tymi mozesz zbliżyć mur obcości, pod takim hasłem przeprowadzono w Świdniku wiele akcji charytatywnych na rzecz dzieci niepełnosprawnych i z chorobami nowotworowymi - mówi Ewa Głodzik, jedna z założycielek Komitetu Pomocy na Rzecz Piotra Lewandowskiego. - To właśnie Piotr był ich pomysłodawcą. Teraz on walczy z chorobą i potrzebuje naszej pomocy. Przywróćmy mu wiarę w drugiego człowieka, a przede wszystkim pomóżmy odzyskać zdrowie, radość i szczęście bycia z rodziną, z nami wszystkimi. Wspomóżmy Piotra i spotkajmy się na Placu Konstytucji 3 Maja, w czwartek, w godz. 15-20

„Głos Świdnika” - Tygodnik WSK PZL i Zarządu Miasta Świdnika

redaguje zespół w składzie: Jan MAZUR (redaktor naczelny), Irena WIERZCHOŚ (sekr. redakcji), Sławomir SOCHA (redaktor techniczny), Anna KONOPKA, Danuta JASINSKA (korekta), Mieczysław KRUK, Jacek KOSIERB (stali współpracownicy).

Adres redakcji: 21-045 Świdnik, al. Lotników Polskich 1, skr. poczt. 10, tel/fax 468-74-54, 751-20-61 wewn. red. 51-51 i 53-67. Skład i łamanie: redakcja. Nakład 2300 egzemplarzy.

Druk: Przedsiębiorstwo Poligraficzne-Handlowe z udziałem ZBZZ, sp. z o.o. Lublin, ul. Spadochroniarzy 5A.

Redakcja zastrzega sobie prawo skracania i zmian artykułów. Za treść ogłoszeń reklamowych oraz wkładek związkowych „Grot” i „Panorama Związkowa” redakcja nie odpowiada.



# Kandydaci do Rady Nadzorczej PZL - Świdnik SA

10 i 17 czerwca odbędą się wybory przedstawicieli załogi w Radzie Nadzorczej PZL - Świdnik SA  
Dziś przedstawiamy sylwetki 13 kandydatów.



## Andrzej Borys

Referent ds. administracyjnych w dziale ERP/875, wykształcenie średnie ogólne, w PZL-Świdnik pracuje od 16 lat. „Kiedy w wyborach samorządowych w 1990 r. współuczestniczyłem i współkierowałem Komitetem Obywatelskim Solidarność, nasi kandydaci na 28 mandatów

w Radzie Miasta Świdnika osiągnęli stuprocentowe zwycięstwo. To był bardzo dobry wynik! Gdy pięć lat później w 1995 r. współtworzyłem od podstaw i współkierowałem na stanowisku wiceprezesa zarządu pracowniczą instytucją finansową, SKOK w latach 1995-97 osiągnął kolejno: 145 mln, 427 mln i wreszcie ponad 1 mld starych złotych zysku netto. To również był bardzo dobry wynik! Będę oceniał zarząd PZL wyłącznie za wynik finansowy”.

## Mieczysław Kosmowski

Kierownik W-360, wykształcenie wyższe techniczne, w PZL-Świdnik pracuje od 36 lat.

Jest długoletnim pracownikiem zakładu o wysokich kwalifikacjach zawodowych. Posiada dużą wiedzę teoretyczną i praktyczną w dziedzinie lotnictwa. Zna bólaczki pracowników i zakładu, w trudnej sytuacji braku zamówień Ma zmysł organizacyjny, jak również łatwość porozumiewania się z załogą.

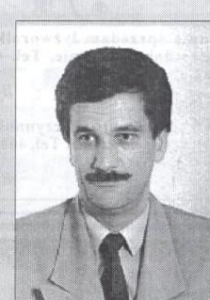
Konstruktor w OKS. Posiada własne zdanie i potrafi go bronić. Ma dobry kontakt z ludźmi. Potrafi słuchać racji innych. Jest odpowiedzialny, rzetelny i rzeczowy.



## Jan Pałkowski

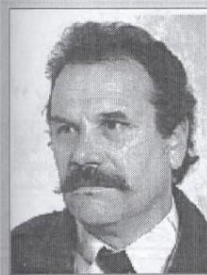
Wykształcenie wyższe techniczne, kierownik wydziału 560. W PZL-Świdnik pracuje od 1984r. Był członkiem Rady Nadzorczej minionej kadencji. Nie zawiódł oczekiwań swoich wyborców, dlatego pragną oni by nadal reprezentował załogę wytwórni w Radzie. Ukończył kursy:

menedżerski, a także dla członków rad nadzorczych i zarządów spółek prawa handlowego. Nie identyfikuje się z żadną partią polityczną.



## Marian Jakubiak

Wykształcenie wyższe techniczne, kierownik wydziału 330. W PZL-Świdnik pracuje od września 1984r. Poprzez swoją solidną pracę oraz umiejętności kierowania zespołami pracowniczymi uzyskał zaufanie dużej części załogi, która postanowiła by reprezentować jej interesy w Radzie Nadzorczej PZL-Świdnik S.A. Dobre reprezentowanie całej załogi gwarantuje ukończenie przez niego kursów specjalistycznych: dla kandydatów na członków rad nadzorczych i zarządów, kursu rachunkowości zarządczej i finansów przedsiębiorstwa, kursu z zakresu restrukturyzacji przedsiębiorstw, kursu menedżera.



## Wiktor Jargiełło

Wykształcenie średnie techniczne, kierownik kontroli jakości W-400. W PZL-Świdnik pracuje od września 1962r. Pracował jako ślusarz-bla-charz, następnie brygadzysta w odlewni i mistrz obróbki plastycznej. Od 1982 roku brał czynny udział w założeniu Związku Zawodowego Pracowników WSK

Świdnik (obecnie „Metalowcy”). Dał się poznać jako pracownik sumienny, koleżeński, służący swoim doświadczeniem młodszemu. Jest bezpośredni, stanowczy i energiczny. Pracuje z ludźmi w bezpośredniej produkcji, zna ich problemy i troski. Byłby godnym ich reprezentantem w Radzie Nadzorczej PZL-Świdnik SA

## Andrzej Korczak

Wykształcenie wyższe techniczne, konstruktor w dziale OKS. W PZL-Świdnik zatrudniony od 1976 r. Posiada umiejętność analitycznego myślenia wypracowaną w czasie pracy w Zakładzie Badawczo-Rozwojowym oraz doświadczenie zdobyte w czasie działalności w Radzie Pracowniczej przedostatniej kadencji. Ma realne pomysły wyjścia zakładu z kryzysu. Przestrzega wartości powszechnie uznawane za szlachetne i moralnie słuszne.



## Krzysztof Kotliński

Wykształcenie pomyślnie zawodowe, specjalista informatyk w Dziale Gospodarki Materiałowej. W PZL-Świdnik zatrudniony od 18 lat. Ponieważ PZL-Świdnik stanowi źródło utrzymania dla około 4 tys. pracowników i około 20 tys. członków ich rodzin, poprzez ewentualny wybór na członka Rady Nadzorczej, chce kontrolować i oceniać pracę Zarządu firmy, w interesie zakładu i zatrudnionych w nim pracowników.

## Grzegorz Lipski

Wykształcenie wyższe techniczne, kierownik W-310, w PZL-Świdnik zatrudniony od 1981r. Rozpoczął pracę w zakładzie jako ślusarz. W 1990 roku ukończył studia w wydz. Mechanicznym Politechniki Lubelskiej. W tym samym roku awansował na mistrza gniazda obrabiarzek sterowanych numerycznie w W-330, następnie zastępcę kierownika W-340 i kierownika W-310. Od 1991 roku członek NSZZ „Solidarność.”



## Andrzej Mach

Kierownik działu techniczno-organizacyjnego, zastępca szefa wydziału konstrukcji śmigłowców (OKS). Wykształcenie wyższe techniczne (Politechnika Warszawska, wydz. MEiL). W PZL-Świdnik zatrudniony od 1976r. Wieleletnia praca w różnych obszarach działalności przedsiębiorstwa pozwala mu na kompleksowe podejście do zagadnień jego funkcjonowania. Posiada umiejętność współpracy, rozwiązywania problemów i wdrażania nowoczesnych metod pracy oraz koordynacji działań w realizowanych przedsięwzięciach.

## Roman Michał Opaliński

Wykształcenie wyższe techniczne, technolog w PT-1, w PZL-Świdnik pracuje od 1967r. Jego wiedza i wieloletnie doświadczenie zawodowe w charakterze organizatora produkcji oraz jako technologa, a także stale prezentowane zaangażowanie, uprawniają go do kandydowania na członka Rady Nadzorczej PZL-Świdnik SA.



## Józef Sepczuk

Wykształcenie wyższe techniczne (Politechnika Lubelska, wydz. Mechaniczny), konstruktor w sekcji sterowań OKS. W PZL-Świdnik zatrudniony od sierpnia 1965r. Członek NSZZ Solidarność od momentu powstania związku w zakładzie. W latach 1993-97 powołany na członka Zakładowej Komisji Pojednawczej. W czasie pracy w komisji poznał problemy i sprawy pracowników przedsiębiorstwa.

## Andrzej Słotwiński

Wykształcenie średnie techniczne, mistrz w ostrzałni, w PZL-Świdnik zatrudniony od 27 lat. Kandydat charakteryzuje się sumiennością, zdyscyplinowaniem, wysokimi kwalifikacjami zawodowymi. Ceni współpracę ze wszystkimi, którym na sercu leży dobro zakładu i załogi. Jest członkiem Rady Koordynacyjnej Polskiego Lobby Przemysłowego, którego głównym celem jest przekształcenie własnościowe przemysłu polskiego, a w szczególności obronnego, lotniczego i elektronicznego. Działa społecznie w ruchu honorowego krwiodawstwa. Posiada odznakę Zasłużony Pracownik PZL-Świdnik.



## Piotr Szyszka

Konstruktor w dziale OKS-7, posiada wykształcenie średnie techniczne, w PZL-Świdnik pracuje nieprzerwanie od lipca 1968 roku.

Poprzez swoją solidną, długoletnią pracę pozyskał zaufanie dużej części załogi macierzystego działu i wydziałów współpracujących. Ma duże doświadczenie zawodowe. Poznał specyfikę pracy jako monter i mistrz w W-560, jako tokarz w W-030 oraz jako konstruktor w OKS. Posiada własne zdanie i potrafi go bronić. Ma dobry kontakt z ludźmi, potrafi słuchać racji innych. Jest odpowiedzialny, rzetelny i rzeczowy.



## KUPON NA BEZPŁATNE OGŁOSZENIE DROBNE DO 10 SŁÓW

Treść .....

Imię i nazwisko .....

Adres .....

Tanio sprzedam łóżworolki w bardzo dobrym stanie. Tel. 468-47-62.

B-303

Tanio sprzedam wieloczynnościową maszynę do szycia. Tel. 468-47-62.

B-304

Własnościowe, pokój z widną kuchnią, 29 m<sup>2</sup>, I piętro zamienię na minimum dwa pokoje. Tel. 751-60-37.

B-305

Wynajmę, kupię garaż. Tel. 751-49-62.

B-306

Sprzedam poloneza caro, 1994 r., przebieg 18 tys., garażowany. Tel. 468-47-03 po 17.00.

B-307

Sprzedam tapczan 2-osobowy, 2 fotele, dwuosobowy materac turystyczny z pompką. Tel. 468-24-06 po 16.00.

B-308

Sprzedam hurtem 3000 salaty. Tel. 0 601 248-739.

B-309

Sprzedam tanio pomnik nagrobkowy, lastrykowy po renowacji. Wiadomość: ul. Spokojna 4 po godz. 16.00.

B-310

Wynajmę boksy handlowe w dobrym punkcie w Świdniku. Tel. 468-03-66 po 20.00.

B-311

Sprzedam garaż murowany z kanałem przy ul. Dworcowej. Tel. (090) 242-855, 751-69-60.

B-312

Sprzedam mieszkanie własnościowe, 45 m<sup>2</sup>, 2 pokoje, widna kuchnia, III piętro. Tel. 751-38-26.

B-313

Sprzedam dom w segmencie, stan surowy, działka 430 m<sup>2</sup>. Tel. 468-49-65.

B-314

Sprzedam duży garaż blaszany z lokalizacją za torami, kanał, światło 38V. Tel. 468-47-95 wieczorem.

B-315

Sprzedam mieszkanie 37,8 m<sup>2</sup>, I piętro, cena 58.000 zł (do uzgodnienia). Tel. 468-22-82.

B-316

Zespół muzyczny AGAT - wesela. Tel. 751-43-77, 751-61-73.

D-58

## GABINET GINEKOLOGICZNY

Zapraszamy w godz. 17-19

Świdnik ul. Norwida 2  
(z tyłu za nowym szpitalem)

**Tel. 751-54-54**

Możliwość rezerwacji godziny przyjęcia  
Wydajemy rachunki

R-1



## PIĄTEK 5.06.98

- 9.00 - KUPUJ RAZEM Z NAMI - magazyn Sieci Promocji Handlowo-Usługowej TKS
- 9.10 - KĄCIK MELOMANA - magazyn muzyczny (powt.)
- 16.00 - Program dnia
- 16.05 - SKOK - film sensacyjny prod. polskiej
- 17.30 - BAJKI POLSKIE - bajki dla dzieci - cz. 58
- 18.00 - WIELKA SAGA ZWIERZĄT - film przyrodniczy - cz. 1
- 18.30 - SERWIS INFORMACYJNY
- 18.45 - PUNKT ZACZEPNIENIA - program publicystyczny
- 19.00 - KUPUJ RAZEM Z NAMI - magazyn Sieci Promocji Handlowo-Usługowej TKS
- 19.10 - KINO „LOT” ZAPRASZA
- 19.15 - Premiera w TKS: HISTORIA NIEMORALNA - dramat prod. USA
- 21.03 - UKŁAD KRAJENIA - serial prod. polskiej - odc. 6
- 22.30 - Powtórka dla roztargnionych: DAVID - HISTORIA PRAWDZIWA - dramat prod. USA
- 00.05 - SERWIS INFORMACYJNY
- 00.20 - Program na sobotę

## SOBOTA 6.06.98

- 15.00 - Program dnia
- 15.05 - KUPUJ RAZEM Z NAMI - magazyn Sieci Promocji Handlowo-Usługowej TKS
- 15.15 - PUNKT ZACZEPNIENIA - program publicystyczny (powt.)
- 15.30 - TAJEMNICA PLEMENIA LOMA - film krajoznawczy - cz. 3
- 15.50 - Popołudniowe kino TKS: FRAJERSKA MIŁOŚĆ - komedia prod. USA
- 17.30 - BAJKI POLSKIE - bajki dla dzieci - cz. 59
- 18.00 - WIELKA SAGA ZWIERZĄT - film przyrodniczy - cz. 2
- 18.30 - NIE SAMY CHŁEBEM - program społeczno-katolicki
- 18.50 - KUPUJ RAZEM Z NAMI - magazyn Sieci Promocji Handlowo-Usługowej TKS
- 19.00 - SPIEWAJ RAZEM Z NAMI - śpiewnik telewizyjny - cz. 15
- 19.25 - WIEK XXI (POZA ROK 2000) - film popularno-naukowy - cz. 43
- 20.10 - Premiera w TKS: WIRY ŻYCIA - dramat obyczajowy prod. USA - cz. 7
- 21.03 - AMERYKAŃSCY GLADIATORZY - gra telewizyjna - odc. 28
- 22.00 - Powtórka dla roztargnionych: HISTORIA NIEMORALNA - dramat prod. USA
- 23.40 - WYCIECZKA DO PIEKIEL - thriller prod. USA
- 01.10 - Program na niedzielę

## NIEDZIELA 7.06.98

- 15.00 - Program dnia
- 15.05 - KUPUJ RAZEM Z NAMI - magazyn Sieci Promocji Handlowo-Usługowej TKS
- 15.15 - NIE SAMY CHŁEBEM - program społeczno-katolicki (powt.)

- 15.35 - Z PLANU FILMOWEGO - magazyn filmowy
- 15.55 - Popołudniowe kino TKS: W SAMO POLU DNI II - western prod. USA
- 17.30 - BAJKI POLSKIE - bajki dla dzieci - cz. 60
- 18.00 - WIELKA SAGA ZWIERZĄT - film przyrodniczy - cz. 3
- 18.30 - ODKURZONE PRZEBOJE - z archiwum TKS
- 18.50 - KUPUJ RAZEM Z NAMI - magazyn Sieci Promocji Handlowo-Usługowej TKS
- 19.00 - OPERACJA „PUSTYNNIA BURZA” - film dokumentalny - cz. 1
- 19.30 - Premiera w TKS: POLSKIE DROGI - dramat wojenny prod. polskiej - odc. 4
- 21.03 - MILIONY MADIGANA - film sensacyjny prod. USA
- 22.35 - Powtórka dla roztargnionych: WIRY ŻYCIA - dramat obyczajowy prod. USA - cz. 7
- 23.25 - WOLANIE O POMOC - film sensacyjny prod. USA
- 00.55 - Program na poniedziałek

## PONIEDZIAŁEK 8.06.98

- 9.00 - KUPUJ RAZEM Z NAMI - magazyn Sieci Promocji Handlowo-Usługowej TKS
- 9.10 - ODKURZONE PRZEBOJE - z archiwum TKS (powt.)
- 16.00 - Program dnia
- 16.05 - GWIAZDY X MUZY - magazyn filmowy - cz. 1
- 17.00 - POSZUKIWANIA HAMILTONA - serial przygodowy - cz. 10
- 17.30 - SANDY BELL - bajka dla dzieci - cz. 39 (ostatnia)
- 18.00 - WIELKA SAGA ZWIERZĄT - film przyrodniczy - cz. 4
- 18.30 - MAGAZYN SPORTOWY
- 18.45 - KUPUJ RAZEM Z NAMI - magazyn Sieci Promocji Handlowo-Usługowej TKS
- 18.55 - KUCHCIK - magazyn kulinarny
- 19.05 - KINO „LOT” ZAPRASZA
- 19.10 - PROLOG - film dokumentalny
- 19.30 - Premiera w TKS: W CZEPKU URODZONY - komedia obyczajowa prod. USA
- 21.03 - NOWA FALA 74,5 MHz - serial obyczajowy - cz. 61
- 22.00 - Powtórka dla roztargnionych: POLSKIE DROGI - dramat wojenny prod. polskiej - odc. 4
- 23.20 - Program na wtorek

## WTOREK 9.06.98

- 9.00 - KUPUJ RAZEM Z NAMI - magazyn Sieci Promocji Handlowo-Usługowej TKS
- 9.10 - MAGAZYN SPORTOWY (powt.)
- 9.25 - KUCHCIK - magazyn kulinarny (powt.)
- 16.00 - Program dnia
- 16.05 - PODWODNY ŚWIAT - film przyrodniczy - cz. 5
- 17.00 - POSZUKIWANIA HAMILTONA - serial przygodowy - cz. 11
- 17.30 - O CZYM SZUMIA WIERZBY - bajka dla dzieci - cz. 1
- 18.00 - WIELKA SAGA ZWIERZĄT - film przyrodniczy - cz. 5
- 18.30 - SERWIS INFORMACYJNY
- 18.40 - TELEWIZYJNE SPOTKANIA - program publicystyczny

- 18.55 - KUPUJ RAZEM Z NAMI - magazyn Sieci Promocji Handlowo-Usługowej TKS
- 19.05 - KAPELAN - film dokumentalny
- 19.25 - Premiera w TKS: POD ZEGAREM BILTMORE - film obyczajowy prod. USA
- 21.03 - RING Z... - program publicystyczny - cz. 16
- 22.00 - Powtórka dla roztargnionych: W CZEPKU URODZONY - komedia obyczajowa prod. USA
- 23.30 - SERWIS INFORMACYJNY
- 23.40 - WIECZÓR Z CAROLE KING - koncert - cz. 2
- 00.10 - Program na środę

## ŚRODA 10.06.98

- 9.00 - KUPUJ RAZEM Z NAMI - magazyn Sieci Promocji Handlowo-Usługowej TKS
- 9.10 - TELEWIZYJNE SPOTKANIA - program publicystyczny (powt.)
- 16.00 - Program dnia
- 16.05 - REPUBLIKA NADZIEI - dramat prod. polskiej - cz. 1
- 17.30 - O CZYM SZUMIA WIERZBY - bajka dla dzieci - cz. 2
- 18.00 - WIELKA SAGA ZWIERZĄT - film przyrodniczy - cz. 6
- 18.30 - NASZE SPRAWY - SPÓŁDZIELNIA MIESZKANIOWA
- 18.45 - KUPUJ RAZEM Z NAMI - magazyn Sieci Promocji Handlowo-Usługowej TKS
- 18.55 - KADROWKA - film dokumentalny
- 19.05 - Premiera w TKS: UMARLI RZUCAJĄ CIEN - dramat prod. polskiej
- 21.03 - UKŁAD KRAJENIA - serial prod. polskiej - odc. 7
- 22.25 - Powtórka dla roztargnionych: POD ZEGAREM BILTMORE - film obyczajowy prod. USA
- 23.45 - MIĘDZYKRAJOWY PIKNIK MUZYKI COUNTRY - koncert cz. 6
- 00.15 - Program na czwartek

## CZWARTEK 11.06.98

- 9.00 - KUPUJ RAZEM Z NAMI - magazyn Sieci Promocji Handlowo-Usługowej TKS
- 9.10 - NASZE SPRAWY - SPÓŁDZIELNIA MIESZKANIOWA (powt.)
- 16.00 - Program dnia
- 16.05 - REPUBLIKA NADZIEI - dramat prod. polskiej - cz. 2
- 17.30 - O CZYM SZUMIA WIERZBY - bajka dla dzieci - cz. 3
- 18.00 - WIELKA SAGA ZWIERZĄT - film przyrodniczy - cz. 7
- 18.30 - BOŻE CIAŁO W ŚWIDNIKU - relacja
- 18.50 - KUPUJ RAZEM Z NAMI - magazyn Sieci Promocji Handlowo-Usługowej TKS
- 19.00 - NA HORYZONTACH - film krajoznawczy - cz. 12
- 19.25 - Premiera w TKS: LETNIA HISTORIA - dramat prod. USA
- 21.03 - NOWA FALA 74,5 MHz - serial obyczajowy - cz. 62
- 22.00 - WARMIA OLSZTYN - AVIA ŚWIDNIK - relacja z meczu
- 23.00 - Powtórka dla roztargnionych: UMARLI RZUCAJĄ CIEN - dramat prod. polskiej
- 01.00 - Program na piątek

## Repertuar kina „LOT”

- 5-6 czerwca - KRÓLESTWO ZIELONEJ POLANY. POWRÓT - prod. pol. b/o, godz. 17.00; LEKCJA PRZETRZEWANIA - prod. USA, od lat 15, godz. 19.15;
- 7 czerwca - KRÓLESTWO ZIELONEJ POLANY. POWRÓT - godz. 15.00, 17.00; LEKCJA PRZETRZEWANIA - godz. 19.15;
- 8 czerwca - KINO NIECZYNNE;
- 9-10 czerwca - 187 (wyk. Samuel L. Jackson, John Heard) - prod. USA, od lat 15, godz. 17.00, 19.15;
- 11 czerwca - 187 - godz. 17.00; KRZYK 2 (reż. Wes Craven) - prod. USA, od lat 15, godz. 19.15;
- 12-14 czerwca - KRZYK 2 - godz. 17.00, 19.15.

## „Krzyk 2”

Film grozy. Młoda kobieta kończy pierwszy rok studiów. Przed dwoma laty niemalże zginęła z rąk młodych ludzi, maniackalnych wielbicieli kina grozy. Lecz oto na miejscowe ekrany wchodzi film, nawiązujący do tamtych wydarzeń. Podczas premiery dochodzi do skrytobójczego zamachu.

Trzy dwuosobowe wejściówki na film pt. „KRZYK 2” zostaną rozdane wśród tych, którzy do 9 czerwca br. przysłał lub przyniosą kupon wycięty z „Głosu Świdnika”.

## „Krzyk 2”

Imię i nazwisko .....

Adres lub telefon .....

GŁOS ŚWIDNIKA KINO „LOT”

## SIDING - sprzedaż, montaż

OKNA - PCV, drewno

BLACHODACHÓWKA

GRZEJNIKI - PURMO

DRZWI POLSKONE

Raty bez zyrantów  
Najtaniej w regionie

PPH „ABX”  
Jacków 10  
21-007 Melgiew  
tel./fax 467-06-40

## WESELA

Organizacja przyjęć weselnych i okolicznościowych  
w Szkole Podstawowej nr 3  
Informacja: tel. 468-05-72 po 15.00  
tel. kom. 602 18-15-20.

R-59

AUTORYZOWANY  
PRZEDSTAWICIEL

**Plus**  
GSM

## Top Class

Najnowszy model amerykańskiej Motoroli z kartą aktywacyjną sieci Plus GSM tylko za 499 złotych netto.

Największy w Polsce cyfrowy zasięg sieci Plus GSM oraz bogaty wachlarz funkcji telefonu Motorola SlimLite, to komfort posługiwania się techniką najwyższej jakości.

Liczba zestawów promocyjnych jest ograniczona. Telefon działa wyłącznie z kartą aktywacyjną sieci Plus GSM.



**499,-**  
BEZ VAT

**TKS**

Autoryzowany przedstawiciel PLUS GSM  
Telewizja Kablowa Świdnik sp z o.o.,  
Centrum Informacyjno-Handlowe TKS  
ul. Wyszyńskiego 6, tel. 751-74-00

Przy zakupie telefonu prezent niespodzianka o wartości 100 zł.



## Specjalny dodatek Głosu Świdnika

# PAMIĄTKA PIERWSZEJ KOMUNII ŚWIĘTEJ 1998 R.



Parafia p.w. św. Józefa  
Proboszcz - ks. Andrzej Kniż

## Szkoła Podstawowa nr 1



Katecheta - ks. Jerzy Koma



Szkoła Podstawowa nr 1 im. Mikołaja Kopernika  
Dyrektor - Wiesława Jackowska



### KLASA II a

Piotr Bełczącki, Arek Bołdowski, Kamila Furtak, Ewa Głos, Kamil Gołębiowski, Malwina Grela, Żaneta Jacyna, Katarzyna Karmelak, Anna Kolanecka, Iwona Kozak, Karol Kruczek, Aneta Mełgieś, Magda Pawłowicz, Michał Purc, Piotr Rękas, Damian Rusiecki, Marcin Sawicki, Damian Serafińczuk, Karol Sokal, Milena Stępień, Agnieszka Szymańska.

### KLASA II b

Anna Bernat, Krzysztof Boniecki, Piotr Gołąb, Paulina Kaczorowska, Piotr Kasprzak, Paulina Kluga, Adrian Konowalek, Łukasz Konowalek, Paulina Lemieszek, Marcin Matwiej, Łukasz Mazur, Łukasz Mazurek, Aleksandra Paprocka, Anna Rejak, Katarzyna Spólnik, Iwona Suszek, Ewa Tratkiewicz, Emilia Walczyna, Jacek Wasilak, Agnieszka Wójcik.



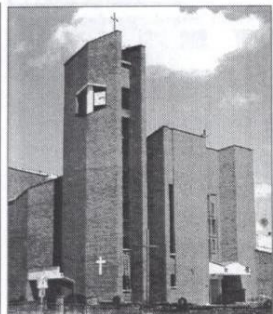
### Klasa II c

Sylwia Batyra, Roksana Bereza, Joanna Bernat, Łukasz Fik, Przemysław Glej, Marta Grzegorzczuk, Iwona Jaremek, Grzegorz Korona, Marcin Kruczek, Anna Kurek, Kamil Kusy, Patryk Makarewicz, Michał Monka, Patryk Pogoda, Monika Sekutowska, Katarzyna Sola, Anna Swuł, Łukasz Swuł, Anna Winiarz, Joanna Wińska, Paweł Wiórko, Aneta Woźniak, Piotr Wójcik.



## Dodatek specjalny Głosu Świdnika

# PAMIĄTKA PIERWSZEJ KOMUNII ŚWIĘTEJ 1998 R.



Parafia p.w. św. Józefa  
Proboszcz - ks. Andrzej Kniż

## Szkoła Podstawowa nr 7



Katecheta - ks. Krzysztof Proskura



Szkoła Podstawowa nr 7  
Dyrektor - Piotr Bogusz



## KLASA II a

Joanna Bełczącka, Andrzej Bochniarz, Dawid Ciesielski, Marek Gawda, Damian Iwanicki, Agnieszka Kociuba, Kamila Maliszewska, Wioletta Kossak, Karolina Kotyła, Kamil Kaliniak, Damian Kasperek, Joanna Kowalczyk, Andrzej Kulesza, Beata Lato, Michał Nowodziński, Piotr Nadulski, Ewa Opałińska, Kamil Owczarski, Karolina Paździor, Cezary Rybaczuk, Joanna Słomczyńska, Katarzyna Stawczyńska, Marta Staśkiewicz, Anna Skorupska, Katarzyna Staniszevska, Katarzyna Szafranek, Grzegorz Sienkiel, Ewelina Woźniak, Urszula Żebrowska.

## KLASA II b

Tomasz Agnieszczak, Ewelina Bajak, Wioleta Burczaniuk, Mateusz Bielak, Katarzyna Chrostek, Małgorzata Czajkowska, Jakub Gardziała, Sylwia Hajkowska, Monika Kołodziejczyk, Magdalena Kusa, Paulina Kochaniec, Marcin Lewandowski, Małgorzata Legocka, Agnieszka Łysio, Piotr Łuczuk, Marta Mielniczuk, Maciej Makuszewski, Karolina Mincewicz, Ilona Okal, Łukasz Okal, Martyna Piątkowska, Paulina Pioś, Tomasz Rodaczek, Anna Strawa, Izabela Stasieczek, Karol Sidorcuk, Krzysztof Sowiński, Patryk Szwarc, Krzysztof Truszkowski, Sebastian Trojanowski, Dawid Tkaczuk, Łukasz Węgielski.



## KLASA II c

Agnieszka Barańska, Jakub Bielecki, Adrian Czyż, Sławomir Dec, Katarzyna Dziadosz, Mariusz Franczak, Katarzyna Gosek, Joanna Grzegorzewska, Ewelina Ignasiak, Katarzyna Korybska, Monika Kawka, Magdalena Krępa, Paweł Kasprzak, Michał Kuzioła, Artur Lewandowski, Joanna Łysiak, Anna Łapa, Elżbieta Mojska, Emilia Migryt, Patrycja Malczak, Rafał Pasicz, Dorota Mazurek, Agata Rogala, Konrad Sikora, Amadeusz Winnicki, Mateusz Wojciechowski, Bartłomiej Wawszczak, Michał Zapalski, Rafał Zarębski.





# WIELKI FESTYN RODZINNY



Ten pokaz oglądaliśmy z zapartym tchem. Dachówki pękały na drobne kawałki pod siłą uderzeń adeptów taekwondo ze świdnickiego klubu „DAN”.

Najpierw trzeba trafić puszką do celu, a później ... odebrać nagrodę. Najmłodszy świdniczanin bawił się wybornie na harcerskim pikniku.



Na placu przed Urzędem Miejskim odbył się III Wojewódzki Mityng Olimpiad Specjalnych w Jeździe Konnej. Po zakończeniu rozgrywek wszyscy chętni mogli zasmakować przejażdżki na wierzchowcu.



Podczas zabawy tanecznej na Placu Konstytucji 3-Maja trwał nieustanny koncert życzeń. Zamówienie na „Białego Misia” przyjmuje Jacek Zakrzewski.

## Dokończenie ze str. 1

W marcu podpisano umowę intencyjną w tej sprawie. Gmina zobowiązała się w niej do adaptacji budynku nie tylko dla tych obu instytucji, ale także na potrzeby Urzędu Skarbowego i Zakładu Ubezpieczeń Społecznych. Starania o lokalizację sądu i prokuratury podjęła również Łęzna, jednak w maju 1996 roku ministerstwo sprawiedliwości opowiedziało się za naszą propozycją. W drodze przetargu wybrano firmę, mającą dokonać adaptacji budynku. 14 stycznia br. przedstawiciele ZM i wymiaru sprawiedliwości uzgodnili treść umowy na prowadzenie wspólnej inwestycji. Problemy zaczęły się gdy projekt umowy przedstawiono w ministerstwie sprawiedliwości. Naniesione zmiany, niekorzystne dla Świdnika przedłużyły negocjacje. Dwa tygodnie później radni zdecydowali, że inwestycja wykonana zostanie w ciągu trzech lat. Nastąpiły dalsze rozmowy w ministerstwie sprawiedliwości. Wreszcie 18 maja zaproponowano gminie rozwiązanie, które polegało na

## Sądowy dylemat radnych

niedopłatnym oddaniu w użytkowanie wieczyste nieruchomości, z jednoczesną sprzedażą znajdującego się na niej budynku na rzecz Skarbu Państwa. Sprzedaż miała uwzględnić 98% bonifikatę od ceny ustalonej przez rzeczoznawcę majątkowego.

Tę ostatnią kwestię dotyczył przedstawiony przez ZM projekt uchwały. W dyskusji, której przysłuchiwali się przedstawiciele ministerstwa sprawiedliwości oraz Sądu Rejonowego i Prokuratury Wojewódzkiej w Lublinie przeważały głosy za odrzuceniem projektu uchwały.

**Jacek Harcej:** Jaki ma sens darowanie, bo tak to trzeba nazwać, działki i budynku, jeżeli wcześniej wyłożymy tyle pieniędzy na jego adaptację? A do tego gmina ma jeszcze zapłacić 22% podatku VAT!

**Andrzej Piasecki:** Od kilku lat około 1/3 gminnego budżetu przeznaczamy na inwestycje. W tym roku miało to być ca 11 mln zł. Niestety, WSK zamiast należnych nam 5,7 mln zł wpłaci jedynie 300 tys. zł, dlatego też musieliśmy ograniczyć inwestycje. Nie nie wskazuję na to, aby w następnych latach było lepiej. Decydując się na trzyletnie obciążenie kosztami adaptacji, przesadzamy też o tym, że przez ten czas nie zostanie zrealizowana w mieście żadna inwestycja. Wszystkie pieniądze pochłonie sąd i prokuratura. Decyzja jest tym bardziej trudna, że jej skutkami obarczymy następną radę.

**Włodzimierz Stańczyk:** Gdybym miał wybierać między sądem i powiatem, wybrałbym sąd. Jest to czynnik miastotwórczy, da zatrudnienie kilkudziesięciu osobom. Przyszli dni interesanci właśnie w Świdniku zostawiają swoje pieniądze. Warto zaryzykować pewien wysiłek finansowy dla takich korzyści.

**Jadwiga Ciolek:** Wielu z nas waha się dzisiaj jaka podjąć decyzję, choć poprzednie uchwały świadczą o tym, że chcemy sądu i prokuratury. Czy jednak musi ona aż tak obciążać budżet gminy? Z pewnością pracownikom obu instytucji także zależy aby zlokalizować je właśnie w Świdniku. Mielibyśmy mniejszy kłopot z dojazdem do pracy. Czy więc ministerstwo nie może bardziej partycypować w kosztach adaptacji, wiedząc jak trudnej jesteśmy sytuacji finansowej? Wydałoby się 2 mln zł na dokumentację techniczną. Pieniądze przepadną jeżeli teraz zrezygnujemy.

**Ryszard Sudol:** Prowadząc ostatnie rozmowy w ministerstwie nie wiedzieliśmy jeszcze, że nie uda się uzyskać pieniędzy z WSK. Teraz nie mamy już wątpliwości. Proponujemy przyjęcie rozwiązania podobnego jak w Strzelcach Opolskich i Piasecznie, gdzie ministerstwo pokrywa w połowie koszty adaptacji budynków.

**Roman Kuliński:** Jesteśmy za biedni, by aż tyle płacić za prestiż. Sytuację można określić jednym zdaniem - boso, ale w ostrogach i jeszcze oddacie szablę. W tej sprawie powinna się wypowiedzieć przyszła rada miejska i powiatowa. Może powiat znajdzie fundusze na adaptację budynku. Nie mam złudzeń co do obiecywanych miejsc pracy. Przecież większość pracowników przyjedzie z Lublina. Jestem zdecydowanie przeciwny podjęciu tej uchwały.

Niestety, przedstawiciele wymiaru sprawiedliwości nie uwzględnieli próśb świdnickich radnych o bardziej znaczący udział w pokryciu kosztów prac adaptacyjnych budynku. Tymaczyli to nie najlepsza sytuacja finansowa resortu, konieczność natychmiastowego remontu budynku sądu w Lublinie oraz niedaleka reforma wymiaru sprawiedliwości. Ostatnie tylko dwóch radnych wypowiedziało się za przekazaniem w użytkowanie wieczyste działki i sprzedaży budynku z 98% bonifikatą, 12 głosowało przeciw, a 10 wstrzymało się od głosu. Być może wynik głosowania byłby inny, gdyby radni wiedzieli, że w Łęźnie poprzedniego dnia przegłosowano wniosek o utworzeniu sądu w tej miejscowości.

dan

## MOK ZAPRASZA

Al. Lotników Polskich 24, tel./fax (081) 468-67-80

05.06.98 r. godz. 10.00 - 13.00 - Turniej Wiedzy o Świdniku i Samorządzie Terytorialnym - U.M. Świdnik. Sala widowiskowa MOK.

06.06.98 r. godz. 10.00 - Minilista Przebojów - eliminacje. Sala widowiskowa MOK.

09.06.98 r. - Spotkanie PSS Społem - impreza zamknięta. Artystyczna Świątelnia Środowiskowa.

11.06.98 r. godz. 15.00 - 22.00 - Festyn Rodzinny "... i ty możesz zburzyć mur obojętności". Komitet Pomocy dla Piotra Lewandowskiego. Plac Konstytucji 3-go Maja.

### MIĘJSKI OŚRODEK KULTURY informuje

07.06.98 r. godz. 11.00 - koncert laureatów XX edycji "Scena Młodych '98" (udział świdnickich zespołów teatralnych). Muszla koncertowa ogrodu Saskiego - Lublin.

08.06.98 r. godz. 11.00 - turniej rejonowy Małego konkursu Recytatorskiego (udział laureatów turnieju środowiskowego M.K.R. w Świdniku). Wojewódzki dom kultury - Lublin.

10.06.98 r. godz. 16.00 - Przegląd młodzieżowych zespołów rockowych (udział zespołu R.A.M.P.). Gminny Ośrodek Kultury w Milejowie.

## Podziękowanie za „Album”

W czwartek, 21 maja świdniczanie mogli po raz drugi obejrzeć (lub bardziej posłuchać) spektakl „Album rodzinny” Teatru Grupa Chwilowa. Gościuńczy użyczył - co staje się już tradycją - Business Club Camelot. Spektakl mógł się odbyć dzięki następującym sponsorom:

- VW - Audi Dancelczyk
- P.P.H. „SMOK”
- „PEC” Sp. z o.o. Świdnik
- JMB Holding Polska Sp. z o.o.

Za pomoc finansową wspomnianym firmom dziękują organizatorzy.

## Podziękowanie za krew

Podziękowanie od rodziców Marcinka Groszka otrzymują wszyscy, którzy okazali pomoc w czasie choroby ich dziecka. Szczególne podziękowania kierujemy do osób, które oddały krew potrzebną do operacji. Należą do nich: Regina Trojak, Zygfryd Juszczynski, Marcin Kołodziejczyk, Andrzej Nieznaj, Witold Reszka, Grzegorz Dec, Zdzisław Kardasiewicz.

## Srebrny jubileusz Szkoły Muzycznej

### Dokończenie ze str. 1

Pierwszym dyrektorem Szkoły Muzycznej był Teofil Nowosad, który wcześniej prowadził ognisko muzyczne przy Zakładowym Domu Kultury. Po osiemnastu latach preżnej działalności ogniska, dzięki staraniom rodziców i ówczesnego dyrektora, Minister Kultury i Sztuki wydał zarządzenie, na mocy którego powstała szkoła. W kolejnych latach szkołą kierowali: Halina Łasko, Cezary Pasternak i Joanna Gałas.

Od stycznia Państwową Szkołą Muzyczną kieruje Barbara Olszańska-Duma, która podobnie jak większość nauczycieli tej placówki właśnie tutaj rozpoczęła edukację muzyczną.

Do tej pory szkołę ukończyło 355 absolwentów. Obecnie uczy się w niej 196 uczniów, w cyklu sześcioletnim, obejmującym fortepian, skrzypce, akordeon, gitarę i wiołonczelę oraz czteroletnim, w czasie którego dzieci uczą

się grać na instrumentach dętych, flecie poprzecznym, saksofonie, klarnecie, kontrabasie i perkusji. Zajęcia odbywają się od godziny 8 do 20. Lekcje są indywidualne i trwają od 30 minut w młodszych klasach do 45 minut w klasie V i VI.

Od dwóch lat mamy bardzo dużo chętnych, szczególnie młodszych dzieci - mówi Beata Olszańska-Duma. - Najmłodszym instrumentem jest fortepian. Wiele dzieci ma keyboardy i wyobrażają sobie, że gra na obu instrumentach jest bardzo podobna. Potem często rozczarowują się, bo praca na fortepianie jest zupełnie inna. Gra się też całkowicie odmienną muzykę. Jeżeli rodzice zmotywują dziecko przynosi to na ogół dobre efekty. To są później najlepsi uczniowie. Bywa też tak, że dzieci odczuwają potrzebę kontaktu z muzyką i same do nas przychodzą. Ale momenty załamania mają wszyscy. Na pewno warto uczyć dzieci gry na instrumencie. Owocuje to większą wrażliwością, wyrabia poczucie obowiązku. One uczą się przecież w dwóch szkołach. Z nimi nie ma problemów wychowawczych.

Państwowa Szkoła Muzyczna wykształciła wiele osób, które później poświęciły się muzyce. Koncertowały w wielu krajach, zajęły się również kształceniem dzieci i młodzieży. Należą do nich: Agnieszka Garbacz, Halina Zielińska, Joanna Szewczyk, Leszek Góral, Dariusz Garbacz, Izabela Pietrzak, Artur Gołąbek, Joanna Witkowska, Grażyna Rozwadowska, Małgorzata Rzeplińska.

Największym problemem jubilatki jest strasza ciasnota. Cała historia szkoły to życie w baraku. Początkowo mieściła się przy ul. Kolejowej, później otrzymała baryk po budowlanych na Króla Polu. Jest to chyba jedyna szkoła w mieście, w której nie ma miejsca na gabinet dyrektora. Pani dyrektor urzęduje w sali lekcyjnej, w której prowadzi zajęcia.

Bardzo brakuje nam sali koncertowej - dodaje Beata Olszańska-Duma. Nasz fortepian stoi w kinie. Tam też wypracowaliśmy salę. Na zajęcia teoretyczne chore i orkiestry wynajmujemy pomieszczenia w Szkole Podstawowej nr 7. Dzięki uprzejmości jej dyrektora mogą tam ćwiczyć także perkusiści, którzy jeszcze do niedawna robili to w piwnicy jednego ze świdnickich przedszkoli. Poza tym jak to bywa w starych budynkach - w jednej z sal zapadła się podłoga, spróchniałe okna wymagają szybkiej wymiany. Ale przynajmniej instrumenty mamy dobre. Kupujemy je z funduszy przekazywanych przez ministerstwo kultury i sztuki, wspomaga nas rodzice, którzy utworzyli fundusz instrumentalny. Co roku otrzymujemy też dotację z gminy.

d

AUTORYZOWANY PRZEDSTAWICIEL

**Plus** GSM

**TKS**

Autoryzowany przedstawiciel PLUS GSM  
Telewizja Kablowa Świdnik sp. z o.o.  
Centrum Informacyjno-Handlowe TKS  
ul. Wyszyńskiego 6, tel. 751-74-00

## Dla ucha plus dla oka

Uwaga, po raz pierwszy w Polsce karta aktywacyjna sieci Plus GSM z najnowszym, kolorowym telefonem Nokia 5110 oraz zestawem słuchawkowym. Wszystko za jedyne 449 zł netto.

Liczba zestawów promocyjnych jest ograniczona.  
Telefon działa wyłącznie z kartą aktywacyjną sieci Plus GSM.

**449,-**  
BEZ VAT



Do każdego telefonu prezent o wartości 100 zł.



Zawiadamiamy, że w dniu 12 czerwca 1998 roku Urząd Miejski w Świdniku będzie nieczynny za wyjątkiem Urzędu Stanu Cywilnego, który będzie pracował jak w każdy dzień powszedni.

## Przetarg

### Przedszkole nr 6 w Świdniku

ul. Śródkowa 2,  
tel. 468-59-27

Zaprasza do składania ofert i udziału w przetargu na:

wykonanie remontu części dachu na Przedszkolu nr 6 w Świdniku, polegającego na wymianie starego pokrycia o pow. 180 mkw. na dwie nowe warstwy papy termozgrzewalnej wraz z wymianą obróbek blacharskich.

Termin realizacji 30.07.1998 r. Oferty należy składać w kancelarii Przedszkola nr 6 w Świdniku, ul. Śródkowa 2 w terminie do 25.06.1998 r. do godz. 10.00.

Otwarcie ofert odbędzie się 25.06.1998 r. o godz. 13.00.

Przystępujący do przetargu musi wnieść wadium w wysokości 200,00 złotych.

Szczegółowe informacje (468-59-27 dyr. Lucyna Czulińska) i specyfikacja w cenie 10,00 złotych do nabycia w kancelarii Przedszkola nr 6.

P-62

### Przetarg Przedszkole nr 4 w Świdniku

ul. Kruczkowskiego 1  
21-040 Świdnik,  
tel. 468-59-34

Ogłasza przetarg nieograniczony na:

1. wykonanie wentylacji wyciągowej w kuchni,  
2. remont kuchni (glazura, terakota).

Dopuszcza się możliwość składania ofert częściowych na wymienione prace.

Termin realizacji do 25.08.1998 r.

Formularz specyfikacji istotnych warunków zamówienia oraz pozostałe dokumenty przetargowe można nabyć w siedzibie zamawiającego.

Cena jednego kompletu wynosi 20 zł + VAT.

Oferty należy składać w kancelarii Przedszkola nr 4 w terminie do 22.06.1998 r. do godz. 10.00.

Otwarcie ofert nastąpi dnia 22.06.1998 r. o godz. 11.00.

P-61

## Wotum nieufności dla służby zdrowia

Dokończenie ze str. 1

Wacław Szuryga: Jestem radnym czwarty rok i przez ten czas nie sie nie zmieniło. A przecież nie we wszystkich przypadkach, by usprawnić pracę placówek służby zdrowia potrzebne są pieniądze. Dotyczy to m.in. likwidacji kolejek do rejestracji. Może należałoby wprowadzić inny sposób zapisywania pacjentów. Zamiast ustawiania się w kolejce o czwartej rano pacjent rejestrowałby się poprzedniego dnia.

Elżbieta Perkowska: Przez te wszystkie lata nie współpracowaliście z nami, zaprosiliście więc was, by rozmawiać o teraźniejszości, o tym jak usprawnić wasze działania, jak zlikwidować kolejki do lekarzy. Jesteście w bardzo dobrych nastrojach i macie poczucie, że dużo zrobiliście. Ale tłumaczenie, że 3 lekarzy danej specjalności wystarczy na 80 tys. mieszkańców to czysta paranoja. My i mieszkańcy dajemy wam wotum nieufności.

dan

Z redakcyjnej pocztu

### Problem opieki ortopedycznej dla dzieci rozwiązany

## Miało być lepiej!

Tak wspaniałego rozwiązania wyżej wymienionego problemu należy pogratulować dyrekcji ZOZ w Świdniku.

Otóż od chwili przeniesienia gabinetu ortopedycznego dla dzieci: przychodni przy ul. Kasprzaka do przychodni rejonowej na Brzeziny, rodzice już nie stoją pod przychodnią od wczesnych godzin rannych.

Metodę na rozwiązanie tego problemu znalazła dyrekcja ZOZ zmieniając godziny rejestracji z rannych na godz. 12.30. Aby zarejestrować się do lekarza wypada brać albo opiekę (2 dni w roku), albo korzystać z urlopu wypoczynkowego. Dodatkowo nie można zarejestrować dziecka telefonicznie, ponieważ rejestracja odbywa się w gabinecie ortopedycznym, a tam nie ma telefonu. W Świdniku dostęp do ortopedy dziecięcego jest bardzo trudny. Dwóch lekarzy nie jest w stanie zabezpieczyć potrzeb mieszkańców, tym bardziej, że przyjmują pacjentów po 4 godziny w tygodniu. Informacja na drzwiach, że lekarz ma konsultacje w szpitalu, nie zmniejsza kolejki do lekarza. Mam nadzieję, że na tak postawione przeze mnie pytanie odpowie na łamach „Głosu Świdnika” dyrektor ZOZ w Świdniku dr Jacek Kamiński, który jest tak bardzo otwarty na pozytywną reformę służby zdrowia. A może należałoby zamienić godziny przyjęć lekarzy ortopedów, 6 godzin dla pacjentów przychodni a 4 na konsultacje?

Rodzice dzieci potrzebujących stałej opieki ortopedycznej, do których i ja się zaliczam byłiby z takiego rozwiązania bardzo zadowoleni.

Wioletta Mroś

## SKLEP MEBLOWY

Świdnik (w pawilonie „ZIARENKO”), ul. Kosynierów 8  
UWAGA! wejście od strony pocztu

- meble dla dzieci i młodzieży
- regały
- komplety: wersalki, fotele, pufy
- wersalki na sprężynach
- kanapy 2, 3-osobowe
- kuchnie (indywidualne wykonanie)

Bezpłatny transport do 30 km. Sprzedaż ratalna bez zryntów.

R-31

Sklep  
NOWO OTWARTY  
meblowy

W pawilonie  
„Biedronka”  
I piętro  
oferuje

meble pokojowe,  
meble kuchenne,  
po atrakcyjnych cenach

Czynny w godz. 10-18  
w soboty 10-14.

R-52

FOTOGRAFIKA

autoryzowany partner



FUJIFILM  
POLSKA

- najwyższa jakość zdjęć
- w pełni kontrolowane procesy obróbki
- usługi w 1 godzinę
- karta stałego klienta klubu Fuji
- zniżki na odbitki i filmy na terenie całego kraju
- dla członków Klubu Fuji udział w losowaniu nagród

Ponadto polecamy zdjęcia paszportowe, ślubne oraz szeroki wybór artykułów fotograficznych. Zapraszamy.

FOTOGRAFIKA

Świdnik, ul. Wyszyńskiego 14

tel. 468-24-24

pon. - pt. godz. 10-18, sob. godz. 10-14

R-19

KLUB REKREACYJNY

Dla Pań

- sala do ćwiczeń ze specjalistycznym sprzętem
- sauna
- solarium

Świdnik, ul. Wojska Polskiego 52

Tel. 751-27-84

„AUTOMAG”

- pomoc drogowa 24h
- wulkanizacja
- komputerowe wyważanie kół
- serwis opon (osobowe, ciężarowe, rolnicze, przemysłowe)
- sprzedaż felg stalowych i aluminiowych

Raty! (dotyczy opon, tłumików i felg)

R-45

Krzysztof Koczkodaj

Al. Lotników Polskich 117

21-040 Świdnik

tel./fax 468-48-48

- sprzedaż, wymiana oleju
- smarowanie samochodów
- sprzedaż, wymiana, naprawa tłumików
- mechanika samochodowa

OKULARY  
W HALI TARGOWEJ

Od 06.05.98.

Zakład Optyczny

„OCZKO”

przeniesiony do Hali Targowej  
czynny 9-14; 15-17, w soboty 9-14

R-61

OŚWIADCZENIA  
DROBNE

Wynajmę garaż murowany przy ul. Kusocińskiego, tel. 75-148-19, po godz. 21.00.

B-317

Sprzedam działkę budowlaną 1000 mkw. przy ul. Gospodarczej. Tel. 468-05-80.

B-296

Sprzedam stół bilardowy, 8-stopowy z marmurową płytą + akcesoria. Tel. 468-05-80.

B-297

Wózek głęboki i spacerówkę tanio sprzedam. Tel. 468-25-75.

B-298

Tapetowanie, kasetony, panele, glazura, malowanie. Tel. 468-38-87.

D-64

Przetarg • Przetarg • Przetarg • Przetarg • Przetarg • Przetarg

## ZARZĄD MIASTA ŚWIDNIKA

ul. Kard. S. Wyszyńskiego 15, 21-040 Świdnik

Zaprasza do składania ofert w przetargach nieograniczonych o poniższym zakresie:

1. Montaż i remont ławek parkowych - 30 szt. nowych ławek oraz uzupełnienie 553,1 mb szelebin ławek.

Termin wykonania zamówienia 31.08.98 r.

Wadium 300 zł.

2. Oznakowanie poziome ulic - pow. mal. 2220 m<sup>2</sup>.

Termin wykonania zamówienia 17.07.98 r.

Wadium 400 zł.

3. Remont cząstkowy nawierzchni asfaltowych ulic - pow. 300 m<sup>2</sup>.

Termin wykonania zamówienia 31.08.98 r.

Wadium 600 zł.

4. Remont szaletu miejskiego przy ul. Okulickiego w Świdniku (wszystkie branże) pow. użytkowa 34,26 m<sup>2</sup>.

Termin wykonania zamówienia 31.10.98 r.

Wadium 2000 zł.

Materiały do przetargu w cenie po 20 zł za każdy przetarg i szczegółowe informacje można uzyskać w siedzibie Urzędu Miejskiego w Świdniku, ul. Kard. S. Wyszyńskiego 15, p. 207, tel. 468-66-72.

Oferty należy składać w pok. 207 UM w Świdniku do dnia 22.06.98 r. do godz. 17.00.

Otwarcie ofert nastąpi w dniu 23.06.98 r. o godz. 10.00.

## ZARZĄD MIASTA ŚWIDNIKA

Zaprasza do składania ofert na nabycie nieruchomości oznaczonej nr 2056 o pow. 501 m<sup>2</sup> zabudowanej domkiem jednorodinnym parterowym z poddaszem użytkowym i garażem, położonej w Świdniku przy ul. Klonowej, stanowiącej własność Gminy Świdnik. Powierzchnia użytkowa budynku wynosi 147,5 m<sup>2</sup> + garaż 18,2 m<sup>2</sup>.

Cena nieruchomości wynosi 170.704 zł w tym: grunt 19.764 zł, dom mieszkalny 137.070 zł oraz wyposażenie: meble kuchenne z kuchnią gazową, piekarnikiem i okapem, szafa garderobiana, firanki, żyrandole i lustro łazienkowe - 13.870 zł. Od uzyskanej ceny budynku nabywca uiszcza podatek VAT w wysokości 7%, a od wyposażenia 22%.

Wysokość wadium wynosi 10.000 zł.

Oferty w zalakowanych kopertach należy składać do 19 czerwca 1998 r. w pok. 200 Urzędu Miejskiego w Świdniku.

Oferta powinna zawierać:

- imię, nazwisko i adres oferenta,
- datę sporządzenia ofert,
- oferowaną cenę i sposób zapłaty.

Otwarcie ofert nastąpi w dniu 22 czerwca 1998 r. o godz. 10-tej w tut. Urzędzie. Warunkiem rozpatrzenia oferty jest wpłacenie wadium do 19 czerwca 1998 r. do godz. 10-tej na konto Urzędu Miejskiego w Świdniku BDK SA Grupa Pekao SA Oddział w Świdniku nr 107001353-5500-2321-31192.

Wadium wpłacone przez oferenta, którego oferta zostanie wybrana zalicza się na poczet ceny nabycia nieruchomości.

W razie uchylenia się oferenta, którego oferta została wybrana od zawarcia umowy, wadium ulega przepadkow.

Bliższych informacji udziela Wydział Geodezji i Budownictwa Urzędu Miejskiego w Świdniku, tel. 468-66-60 lub 468-66-61, pok. 200.





**Gwarancją naszej niezależności  
od pracodawcy jest silna  
organizacja związkowa NSZZ „Solidarność”.  
W radzie będziemy reprezentować pracowników  
i konsekwentnie bronić interesów pracowniczych.  
W najtrudniejszym okresie zakładu  
tylko w jedności możemy osiągnąć swój cel.**



## Nasi kandydaci do Rady Nadzorczej

Komisja Międzyzakładowa NSZZ „Solidarność” postanowiła wzorem lat ubiegłych wystawić swoich kandydatów w wyborach do Rady Nadzorczej. Procedura wylaniania kandydatów była dwustopniowa, najpierw zgłoszenia kandydatów w kołach związkowych, spośród tych zgłoszeń w tajnym głosowaniu w dniu 19 maja, na zebraniu wszystkich członków Komisji wydziałowych, wyłoniono trzech kandydatów popieranych przez NSZZ „Solidarność”.

Naszymi kandydatami zostali: Jakubiak Marian - kierownik wydz. 330 dotychczasowy członek Rady Nadzorczej, Lipski Grzegorz - kierownik wydz. 310, oraz Sepeżuk Józef - konstruktor z działu OKS.

Zakładając, że dochody w poszczególnych gospodarstwach osiągną wysokości granicznej, tj. 150 % najniższej emerytury z marca 1998 r. (w gospodarstwie jednoosobowym) i 100 % najniższej emerytury (na jednego członka gospodarstwa wieloosobowego), wielkość dochodów jakie gospodarstwo musi przeznaczyć na pokrycie wydatków mieszkaniowych wyniesie:

Wielkość gospodarstwa (ilość osób), przeciętne miesięczne dochody (za okres 12.97-02.98), oraz % kwotą z osiągniętych dochodów jakie musi gospodarstwo przeznaczyć w każdym miesiącu na pokrycie opłat za lokal podano poniżej:

|           |             |        |            |
|-----------|-------------|--------|------------|
| 1 osobowe | 591,45 zł.  | (15 %) | 88,72 zł.  |
| 2 osobowe | 788,60 zł.  | (12 %) | 94,63 zł.  |
| 3 osobowe | 1182,90 zł. | (12 %) | 141,95 zł. |
| 4 osobowe | 1577,20 zł. | (12 %) | 189,26 zł. |
| 5 osobowe | 1971,50 zł. | (10 %) | 197,15 zł. |
| 6 osobowe | 2365,80 zł. | (10 %) | 236,58 zł. |

Jeżeli powierzchnia użytkowa lokalu jest mniejsza lub równa normatywnej powierzchni użytkowej (np. do 35 m. kw. dla gosp. 1 osobowego), dodatek mieszkaniowy ustala się w wysokości różnicy faktycznymi wydatkami ponoszonymi na ten lokal, a odpowiednią kwotą wymienioną wyżej (np. 88,72 zł.).

Jeżeli natomiast powierzchnia użytkowa lokalu jest większa od normatywnej ale nie przekracza granicznej normatywnej użytkowej (np. 52,50 m. kw. dla gosp. 1 osobowego). Dodatek ustala się w wysokości różnicy między wydatkami na normatywną pow. użytkową lokalu dla danego gospodarstwa, a odpowiednią kwotą wymienioną wyżej (np. 88,72 zł.).

Z powyższego wynika, że do obliczenia dodatku mieszkaniowego trzeba znać:

- wysokość wydatków na powierzchnię normatywną mieszkania,
- oraz wysokość wydatków na mieszkanie, jakie musi ponieść gospodarstwo domowe z osiągniętych dochodów.

Wysokość wydatków na powierzchnię normatywną mieszkania wylicza się w oparciu o rozporządzenie Rady Ministrów, które w par. 1 i 2 określa szczegółowo rodzaje wydatków stanowiące podstawę obliczenia dodatków.

I tak będą to wydatki na:

- \* w gospodarstwach domowych najemców: czynsz regulowany oraz opłaty za energię cieplną, wodę, odbiór nieczystości stałych i płynnych, windę i antenę zbiorczą,

- \* w gospodarstwach domowych członków spółdzielni mieszkaniowych: opłaty eksploatacyjne, opłaty za energię cieplną, wodę, odbiór nieczystości stałych i płynnych oraz zaliczki na koszt zarządu nieruchomością wspólną, z wyłudzeniem ubezpieczenia, podatku od nieruchomości i opłaty za użytkowanie wieczyste gruntu,

## Dodatki mieszkaniowe (3)

- \* w gospodarstwach domowych właścicieli domów jednorodzinnych opłaty za wodę, odbiór nieczystości stałych i płynnych oraz energię cieplną,

- \* większość wydatków, przyjętych dla obliczenia dodatku mieszkaniowego, w wypadku spółdzielczego prawa do lokalu i prawa do domu jednorodzinnego, w rozumieniu Prawa Spółdzielczego oraz domów jednorodzinnych i lokali nie wchodzących do mieszkaniowego zasobu gminy, nie może być wyższa od wydatków za lokal liczonej wg stawki bazowej czynszu regulowanego (art. 42 ust. 5 a ustawy).

Jeżeli lokal mieszkalny nie posiada instalacji doprowadzającej energię cieplną do celów ogrzewania, przyjmuje się w zamian równowartość 7 kilowatogodzin energii elektrycznej, według taryfy całodobowej dla gospodarstw domowych na 1 m. kw. normatywnej powierzchni użytkowej oraz jeżeli nie jest wyposażony w instalację ciepłej wody, za wydatek na ten cel uznaje się równowartość 30 kWh energii elektrycznej, wg taryfy całodobowej na każdego członka gospodarstwa (par. 2 rozporządzenia).

W obu przypadkach wyliczone kwoty odpowiadające procentowemu udziałowi w całości wydatków na normatywną powierzchnię mieszkania, wypłaca się do rąk wnioskodawcy jako ryczałt na zakup opatu (par. 3 rozporządzenia),

# Walne Zebranie Delegatów NSZZ „Solidarność” Regionu Środkowowschodniego

W dniach 28-29 maja w sali konferencyjnej Cukrowni Lublin S.A. odbyło się Zebranie Delegatów Regionu Środkowowschodniego NSZZ Solidarność. Poprzedzone ono zostało uroczystą mszą świętą, która została odprawiona w kościele p.w. Św. Teresy przy ul. Krochmalnej w Lublinie.

Mszę św. celebrował ks. biskup Józef Życiński, który również wygłosił okolicznościową homilię. Ks. biskup podkreślił w niej to, że nie jest moralne by załatwiać choćby słuszne postulaty szerokiej grupy zawodowej, ogłaszać głódówkę narażając tym zdrowie lub życie jednostki. Na zakończenie życzył delegatom owocnych obrad i trafnych wyborów.

Z zaproszonymi gośćmi zaszczycił Walny Zjazd swoją obecnością przewodniczący Komisji Krajowej Solidarności Marian Krzaklewski oraz posłowie na Sejm RP Dariusz Wójcik i Zdzisław Denysiuk z Chelma. Obecny był również senator RP Wiesław Chrzanowski. Z powodu obrad Sejmu nie mógł przybyć na Zebranie premier Jerzy Buzek, który przysłał delegatom telegram z życzeniami owocnych obrad.

Sprawozdanie ustępującego Zarządu Regionu złożył z powodu nieobecności posła M. Szczygła, z-ca przewodniczącego Stanisław Kucharski, a w imieniu Regionalnej Komisji Rewizyjnej Józef Marzec.

Regionalna Komisja Rewizyjna zarzuciła skarbnikowi brak działań, by poprawić ściślność składek z Komisji Zakładowych, gdyż niektóre z nich nie płać w ogóle lub zaniżają wielkość składek. Są również Komisje, które płać ze znacznym opóźnieniem.

Generalnie dyskusję zdominował temat sprawozdania i w długiej, a chwilami burzliwej dyskusji, wielokrotnie podnoszono zarzut złej pracy skarbnika. Po udzieleniu absolutorium przystąpiono do wyboru przewodniczącego Zarządu Regionu. W szranki stanęło dwóch równorzędnych partnerów z dużym doświadczeniem związkowym i wizją dalszego funkcjonowania organizacji regionalnej.

Jednym z nich był Waldemar Dudziak dotychczasowy sekretarz Zarządu Regionu, a drugim Marian Król przewodniczący Komisji Międzyzakładowej WSK „PZL-Świdnik” S.A., członek Komisji Krajowej ostatnich dwóch kadencji.

W wyniku wyborów przewodniczącym Zarządu Regionu został Waldemar Dudziak. Pierwszego dnia próbowano jeszcze uchwalić program działania regionalnej organizacji związkowej, lecz z powodu późnej pory i zmęczenia delegatów o godz. 23-ej zakończone zostały obrady.

Następnego dnia o godz. 9-ej rozpoczęło zebranie od zgłoszenia kandydatów na członków Zarządu Regionu. Zgłoszono 41 kandydatów na 30 miejsc mandatowych. W tej grupie było również dwóch kandydatów z WSK „PZL-Świdnik” S.A.: Piotr Karwowski i Tadeusz Zima. Delegaci zdecydowali, że członkiem Zarządu Regionu na lata 1998-2002 będzie Piotr Karwowski.

W czasie liczenia głosów udało się przyjąć program działania Zarządu i część uchwał.

Wybrana została również Regionalna Komisja Rewizyjna. Delegaci ustalili, że będzie ona liczyła 9 osób. Wśród kandydatów znalazł się również przedstawiciel naszej Komisji Zakładowej Krzysztof Rak, który znalazł uznanie delegatów i został wybrany do składu tego szacownego gremium.

Najwięcej problemów było z wyborem delegatów na Zjazd Krajowy, by to uczynić potrzebą było aż pięć tur głosowania. Z naszego zakładu kandydowało dwóch związkowców Marian Król, który uzyskał mandat delegata już w pierwszej turze i Tomasz Kasperski, który odpadł w trzeciej turze.

W czasie kolejnego głosowania udało się przyjąć wszystkie stanowiska i uchwały. Pomimo późnej pory udało się wyzerpać porządek obrad.

Przy dużej dyscyplinie delegatów i sprawnym prowadzeniu Zebrania udało się Zjazd, przewidywany na trzy dni trwania skrócić do dwóch i zakończyć w sobotę o godz. 1-ej w nocy.

Pierwsze Zebranie Zarządu Regionu i Komisji Rewizyjnej w celu wyboru Prezydium odbędzie się 8 czerwca b.r.

Piotr Karwowski

## Pana Janusza nie ma wśród nas

24 maja b.r. odszedł do wieczności nasz kolega, długoletni pracownik działu TT Janusz Radek.

Człowiek rodzący się, nie przynosi żadnych dóbr materialnych, a odchodząc nie ze sobą nie zabiera, pozostawia natomiast pamięć, która jest najważniejszą świadectwem jakości całego życia. Życie kolegi Janusza, przypadło na czas systemowego łamania charakterów i sumień oraz kreowania negatywnych postaw. W tym trudnym czasie, kolega Janusz wierny tradycji i polskiemu systemowi wartości, wypełniał wzorowo swój obowiązek wobec rodziny i społeczności lokalnej.

W ponurych latach kryzysu stanu wojennego w Świdniku, kolega Janusz dał się poznać jako człowiek rozważny i odważny, a odwaga wtedy miała wysoką cenę.

W czasie mojej i moich kolegów poniewierki po aresztach i więzieniach w 1984 roku, rodzina moja doznała wsparcia duchowego i materialnego od kolegi Janusza, który wówczas reprezentował wspaniałą, podziemną Świdnicką „Solidarność”.

Zachowamy Cię we wdzięcznej pamięci.

Spoczywaj w Pokoju.

Kazimierz Bachanek

za ogrzewanie mieszkania i wody (bez względu na rodzaj faktycznego ogrzewania mieszkania: węglowe, koksove, elektryczne, gazowe oraz bez względu na faktyczny sposób ogrzania wody do celów higienicznych i kuchennych).

W mieszkaniu o faktycznej powierzchni użytkowej, równej lub mniejszej od normatywnej - równowartość ryczałtu oblicza się do powierzchni faktycznej i dodaje do innych elementów wydatków na mieszkanie, a kwota wypłacona do rąk wnioskodawcy stanowi odpowiednią część procentową w całości wydatków.

### Przykład:

35 m. kw. x 7 kWh/1 m. kw. x 0,24 zł./1 kWh = 58,80 zł. miesięcznie

1 osoba x 30 kWh x 0,24 = 7,20 miesięcznie

Natomiast gdy mieszkanie ma większą powierzchnię użytkową od normatywnej (ale nie więcej niż 0,30 % lub 50 %), wówczas równowartość zużycia energii na ogrzewanie mieszkania oblicza się tylko w stosunku do powierzchni normatywnej.

### Przykład:

Dla gospodarstwa 2 osobowego o pow. 60 m. kw.

40 m. kw. (tylko pow. normatywna) x 7 kWh/1 m. kw. x 0,25 zł./1 kWh = 67,20 zł.

2 osoby x 30 kWh/1 osoba x 0,24 zł./1 kWh = 14,40 zł. miesięcznie.

Wyliczone w podanych przykładach równowartości nie są kwotami ryczałtów na zakup opatu wypłacanych im do rąk wnioskodawców, gdyż zgodnie z par. 3 rozporządzenia podlegają jeszcze przeliczeniu, w proporcji odpowiadającej procentowemu udziałowi w całości wydatków (na pow. normatywnej).

### Przykład:

Łączne wydatki na normatywną pow. mieszkania wyniosły - 350 zł. w tym ryczałt na ogrzanie mieszkania i ciepłej wody - 160,80 zł.

Przyznany dodatek mieszkaniowy wyniósł - 170 zł. miesięcznie w tym ryczałt na zakup opatu wypłacony do rąk wnioskodawcy wyniesie (160,80 : 350 x 100 = 45,9 % z 160,80 zł.) - 73,80 zł. miesięcznie.

Wysokość dochodów gospodarstwa domowego wylicza się zgodnie z art. 40 ustawy oraz par. 4 ust. 1 pkt. 2 rozporządzenia. Są to wszelkie przychody, pomniejszone o faktycznie poniesione koszty ich uzyskania lub koszty ryczałtowe, jeśli takie przysługują (dochód brutto), w szczególności z następujących tytułów:

- \* pracy, działalności gospodarczej (w tym mniej niż zadeklarowana przez taką osobę kwota dochodu, stanowiąca podstawę wymiaru składek na ubezpieczenie społeczne), umów zlecenia lub o dzieło,

- \* zasiłków pielęgnacyjnych, rodzinnych i wychowawczych,

- \* świadczeń otrzymywanych z powodu odbywania przez członka gospodarstwa domowego służby wojskowej lub zastępczej,

- \* środków na rozłęk,

- \* świadczeń wypłacanych załogom pływającym,

- \* świadczeń z pomocy społecznej (z wyłączeniem zasiłków okresowych oraz jednorazowych świadczeń pieniężnych i świadczeń w naturze),

- \* prowadzenia gospodarstwa rolnego, ustalone z zastosowaniem hektarów przeliczeniowych według zasad określonych w przepisach o podatku rolnym,

- \* alimentów, stypendiów, emerytur, rent, w tym rent zagranicznych (bez dodatków dla sierot zupełnych),

- \* dywidend i innych okresowo lub jednorazowo uzyskiwanych dochodów, zwłaszcza z najmu lub dzierżawy, praw autorskich lub wykonywania wolnych zawodów,

- \* oszacowane przez wnioskodawcę dochody z ryczałtu ewidencjonowanego i kary podatkowej, (nie mniej niż zadeklarowana przez taką osobę kwota dochodu stanowiąca podstawę wymiaru składek na ubezpieczenie społeczne).

(Dokończenie w następnym wydaniu Grot)



## Avia - Wawel Kraków 2:3 (0:1)

# Na własne życzenie

Kolejna ligowa porażka, tym razem na własnym boisku z krakowskim Wawelem, zepchnęła nasz zespół na „spadkową”, czternastą lokatę w tabeli. Sytuacja świdniczan w walce o utrzymanie drugiej ligi staje się coraz bardziej dramatyczna. Szkoda kolejnych straconych trzech punktów, bo drużyna gości, przy normalnej dyspozycji naszych piłkarzy, na pewno leżała w ich zasięgu.

Świdniczanie ponieśli porażkę praktycznie na własne życzenie, ponieważ wyraźnie przespali pierwszą połowę i początkowo pięć minut drugiej. Prowadzenie dla Wawelu w 20 minucie, po akcji prawą stroną w wykonaniu Marcina Patera, uzyskał Krzysztof Szewczyk. Cztery minuty po zmianie stron najpierw indywidualną akcją eks-świdniczanina Adama Pydyśa wykończył Janusz Świerad, a następnie w 50 minucie meczu trzeciego gola zdobył Arkadiusz Wołowicz.

Nasi zaczęli odbierać straty w 72 minucie, kiedy to Mariusz Sawa strzałem z linii pola karnego umieścił piłkę w bramce Wawelu. Kontaktowego gola w 77 minucie strzelił Jacek Ziarkowski. Ten sam zawodnik miał wymienić okazję na strzelenie swojej drugiej bramki, ale piłka po jego strzale trafiła w poprzeczkę.

**AVIA ŚWIDNIK - WAWEL KRAKÓW 2:3 (0:1).** Avia: Paciorek 4 - Wojciechowski 3, Jedliński 2, Bartoś 3, Machnikowski 2 (46'

Teodorowicz 2) - Zieliński 3 (56' Pawełek 4), Gamla 5, Bender 3 (46' Jasina 4), Telka 5 - Sawa 5, Ziarkowski 4. Sędzią: Tadeusz Kamiński z Olsztyna. Żółta kartka: Wołowicz (W). Widzów: 250.

**Avia - Korona Kielce, sobota, 06.06, godz. 17**

## Tylko zwycięstwo

Czy mecz z kielecką Koroną przedłuży nadzieje świdniczan na utrzymanie się w szeregach drugoligowców na następny sezon? Takie pytanie zadają sobie kibice przed sobotnim spotkaniem. Wiedzą, że każdy inny wynik niż zwycięstwo Avii, nie wchodzi w grę!

Kielczanie są drużyną bez gwiazd, ale grając solidną piłkę przez cały sezon zapewnili sobie utrzymanie w lidze. Podopieczni trenera Włodzimierza Gasióra nie tak dawno wygrali 5:3 w Zamościu z Hetmanem, który podobnie jak Avia „walczy o przetrwanie”. Tydzień temu nie dali jednak rady innemu kandydatowi do spadku, Świtowi Nowy Dwór Mazowiecki, przegrywając na boisku rywali 1:2. W meczu rundy jesiennej, na stadionie w Kielcach, Avia przegrała z gospodarzami 2:3 (Sawa 24', 74' - Pacoń 15'-karny, Kozubek 45', Pastuszka 46').

## Sześć bramek Tomasza Promińskiego w jednym meczu!

Niezwykle skutecznie zainaugurowali tegoroczne rozgrywki, piłkarze amatorzy z wydziałów i wydziałowych spółek WSK „PZL-Świdnik S.A.” którzy biorą udział w kolejnej edycji spartakiadowych zmaganiach, tradycyjnie zorganizowanych przez świdnickie Ognisko TKKF „Świt”. W przeciągu sześciu zaplanowanych do rozegrania w ubiegłym tygodniu spotkań strzelono aż 26 goli, co daje średnio 5,2 bramki w jednym meczu.

## Faworyci wygrywają

### GRUPA I

**W 390 - W 340 2:2 (1:2)**

Prowadzenie dla obrońców tytułu mistrzowskiego spartakiady zdobył celny strzał z rzutu karnego **Tomasz Solpa**. Kolejne dwa gole zdobyli rywale. Na listę strzelców wpisał się **Marcin Furmaniak** i ubiegłoroczny król strzelców **Włodzimierz Swenarek**. Faworyci uratowali punkt w ostatniej minucie gry. Po raz drugi w tym meczu zagrożenie ręką na polu karnym i po raz drugi Solpa skutecznie wykorzystał „jedenastkę”.

**ZAKŁAD PRODUKCJI CYWILNEJ - ŚWIDBUD 3:0 v.o.**

Drużyna Świdbuda nie stawiała się o wyznaczonej godzinie do gry. **W 390 - ZAKŁAD PRODUKCJI CYWILNEJ 8:1 (3:0)**

Już pierwsza akcja meczu przyniosła bramkę, którą dokładnie w 15 sekundzie strzelił **Tomasz Promiński**. Potem ten sam piłkarz jeszcze pięciokrotnie zmusił do kapitulacji bramkarza ZPC. Kolejne gole zdobyli **Grzegorz Gładysz** i **Grzegorz Grzegorzczak**. Honorowe trafienie dla przegranych zanotował **Piotr Gęba**.

### GRUPA II

**ZAKŁAD REMONTOWY - ZAKŁAD NARZĘDZIOWY 3:0 (0:0)**

Już pierwsza akcja meczu przyniosła bramkę, którą dokładnie w 15 sekundzie strzelił **Tomasz Promiński**. Potem ten sam piłkarz jeszcze pięciokrotnie zmusił do kapitulacji bramkarza ZPC. Kolejne gole zdobyli **Grzegorz Gładysz** i **Grzegorz Grzegorzczak**. Honorowe trafienie dla przegranych zanotował **Piotr Gęba**.

„Narzędziowcy” trzymali się dzielnie przez całą pierwszą połowę, zachowując czyste konto po stronie strat. Po zmianie stron przewaga „remontowców” została ukumentowana celnymi strzałami. Do siatki trafili: **Andrzej Kozyn**, **Sławomir Grela** i **Sławomir Grela**.

**ZAKŁAD BADAWCZO-ROZWOJOWY - W 330 8:1 (3:0)**

Jeden z faworytów rozgrywek w pierwszym meczu rozgromił swoich rywali. Hat-trickiem popisał się **Roman Wnuczek**, dwa gole strzelił niezawodny **Robert Władysławski**, a po jednym **Krzysztof Lisiecki**, **Artur Kołodziej** i **Artur Śliwowski**. Jedyną bramkę dla pokonanych zdobył **Sławomir Biskont**.

**ZAKŁAD REMONTOWY - ZAKŁAD BADAWCZO-ROZWOJOWY 0:1 (0:0)**

Było to wyrównane i interesujące widowisko, w którym los zwycięstwa wazyły się do ostatnich minut. Dokładnie na 180 sekund przed końcowym gwizdem sędziego padła „złota” bramka. Rzucony z prawej strony na wysokości pola karnego wykonywał **Robert Władysławski**. Dośrodkował ostro na szósty metr przed bramką, tan sprytnie znalazł się **Roman Wnuczek**, który silnym strzałem poprzeczkę nie dał żadnych szans bramkarzowi.

## POMECZOWY KOMENTARZ TRENERA JERZEGO KRAWCZYKA

„Pierwsza połowa zdecydowanie należała do przeciwników, którzy zastrzeżenia objęli prowadzenie. Tuż po przerwie padły kolejne dwie bramki i wydawało się, że jest już „po meczu”. Jednak moi piłkarze grali z wiarą do ostatniej minuty i byli bardzo blisko remisu. Że się stało, że przegraliśmy to spotkanie. Jesteśmy w tej chwili w strefie spadkowej i każdy mecz będzie dla nas walką o życie.”

## RANKING „GŁOSU”

• Po XXXI kolejkach sytuacja w naszym rankingu wygląda następująco: 145 pkt. - Wojciechowski, 142 - Bartoś, 134 - Paciorek, 131 - Sawa, 128 - Ziarkowski, 123 - Gamla, 121 - Zieliński, 114 - Jedliński, 113 - Jasina, 85 - Pranagal, 71 - Machnikowski, 58 - Telka, 47 - Pawełek, 44 - Bender, 39 - Teodorowicz, 30 - Ozygała, 29 - Smolarz, 26 - Grabowski, 3 - Kaganiewicz.

• Strzelcy: 10 bramek - Sawa, 6 - Pranagal, Ziarkowski, 3 - Gamla, Jasina, Jedliński, Pawełek, 2 - Bartoś, Telka, Zieliński, 1 - Bender.

• Żółte kartki: 9 - Zieliński, 8 - Machnikowski, 5 - Jedliński, 4 - Bartoś, 3 - Teodorowicz, 2 - Bender, Ozygała, Telka, Wojciechowski, Ziarkowski, 1 - Gamla, Grabowski, Jasina, Paciorek, Pawełek, Pranagal, Sawa, Smolarz.

• Czerwone kartki: 1 - Jasina.

## „Ekspert”

Tym razem wśród wszystkich złożonych kuponów nie znaleźliśmy trafnie wytypowanego wyniku meczu Avii. Wszyscy, którzy oddali swoje typy, obstawiali zwycięstwo naszych piłkarzy lub w najgorszym wypadku remis. Jak pokazało życie, zawiedli się okrutnie...

## Turniej judo z okazji Dnia Dziecka w SP 5

## Trzeci krok na macie

Po pierwszym i drugim przyszła kolej na wykonanie trzeciego kroku. Był turniej mikołajkowy, noworoczny, a teraz sześciu dzieci najmłodszych adeptów Judo Szkolnego Klubu Sportowego SHIROKAI, działającego przy Świdnickiej Szkole Podstawowej nr 5, wzięło udział w zorganizowanym turnieju z okazji Dnia Dziecka.

Podczas turnieju widać było postęp techniczny zawodników i zawodniczek oraz ogromne zaangażowanie w walce. Pojedyńki były okaskiwane przez licznie zgromadzone rodziny startujących, co potwierdza, że judo staje się coraz bardziej popularne wśród dzieci w naszym

mieście. Wszyscy uczestnicy otrzymali pamiątkowe dyplomy i nagrody ufundowane przez sponsorów, którymi byli: Coca-cola, Izomax i pan Grzegorz Kaszlikowski.

**Kolejność w grupie zaawansowanej: kategoria wagowa do 30 kg - 1. Paweł Mikołajczyk, 2. Łukasz Piekarczyk, 3. Radek Ormal, 34 kg - 1. Krzysztof Krupa, 2. Bartek Moryl, 3. Marcin Wójcik, 38 kg - 1. Paweł Radzikowski, 2. Marcin Poniewozik, 3. Jan Czajkowski, 42 kg - 1. Grzegorz Kyrila, 2. Mateusz Buczkowski, 3. Marek Zelen.**

**Kolejność w grupie początkującej (dziewczęta): 24 kg - 1. Magda Pietrzak,**

2. Katarzyna Daniło, 3. Katarzyna Gromada; 30 kg - 1. Agata Moryl, 2. Anna Borawska, 3. Katarzyna Jedrzejowska; (chłopcy): 20 kg - 1. Maciej Herda, 2. Michał Kuraś, 3. Piotr Szafraniek; 24 kg - 1. Bartek Dąbrowski, 2. Marek Czarnecki, 3. Damian Lewczuk; 26 kg - 1. Wojciech Karp, 2. Michał Sikora, 3. Radek Iracki; 28 kg - 1. Michał Kuraś, 2. Aleksander Dąbrowski, 3. Łukasz Chrzanowski; 30 kg - 1. Mateusz Skowina, 2. Paweł Koperda, 3. Adrian Czyż; 33 kg - 1. Adam Grudzień, 2. Konrad Daniło, 3. Michał Zdunek; 45 kg - 1. Krzysztof Ciecig, 2. Paweł Kasprzak, 3. Paweł Rejowski; 50 kg - 1. Adrian Lewczuk, 2. Michał Grelak, 3. Michał Grzegorzczak; 60 kg - 1. Paweł Laban, 2. Maciej Komszczyński, 3. Łukasz Cioczek.

## Świdniczanka - Cisy Nałęczów 1:0 (0:0)

## „Złoty” gol Henia

Podobnie jak w niedawnym meczu z milejowskim Turem, bohaterem na boisku przy ul. Turystycznej, był kapitan Świdniczanki **Henryk Olko**. To właśnie po jego indywidualnej akcji gospodarze zdobyli bramkę dającą zwycięstwo i kolejne trzy punkty.

Kiedy na osiem minut przed końcem gry wydawało się, że broniący remisu goście dowiozą wynik do końca, błyskawicznie przeprowadził **Henryk Olko**. Przejął piłkę na własnej połowie, zdecydował się na rajd przez całe boisko, mianą dwóch piłkarzy, wymანewrował zwodem stopera gości i strzałem nad wybiegającym bramkarzem umieścił piłkę w siatce.

**Świdniczanka:** Nastaj - Rosołowski, Nowosadzki, Czerniakowski (Grabos), Malecki (Leszczyński) - Osek, Mańko, Olko, Flis - Góralski (Kowalczyk), Łucka.

W zaległym meczu Świdniczanka przegrała w Byłzycach z Unią 1:4 (1:2). Bramkę strzelił w 8 minucie **Mirosław**

**Łucka**. W spotkaniu juniorów obu klubów podopieczni trenera **Janusza Bęca** rozgromili gospodarzy aż 9:0 (3:0). Bramki: **Dariusz Mikulski 5**, **Sebastian Kowalczyk**, **Krzysztof Stepiak**, **Jarosław Blaszcak** i **Piotr Olejnik**.

W najbliższy weekend nasi piłkarze zagrają w Lublinie z BKS-em, a w przyszłą środę o godz. 17 podejmować będą **Bystrzycę Borki**.

## Cyklotrialowe mistrzostwa okręgu lubelskiego

## Champion poza konkurencją

W miniony weekend rozegrano dwie eliminacje cyklotrialowych mistrzostw okręgu lubelskiego. Zarówno w sobotę w Lublinie, jak i podczas niedzielnych zawodów na torze za świdnickim osiedlem Brzeziny, klasą dla siebie był zawodnik **CHAMPIONA**.

Świdniczanin z zespołu prowadzonego przez **Krzysztofa Serwina** wygrał praktycznie wszystko co było do wygrania. Kolejność zawodów w Lublinie: **kategoria A (do lat 10) - 1. Tomasz Jusik (Champion)**; **kategoria B (do lat 12) - 1. Karol Serwin (C)**; **kategoria C (do lat 14) - 1. Remigiusz Serwin (C)**; **kategoria D (do lat 16) - 1. Remigiusz Serwin (C)**; **kategoria E (do lat 18) - 1. Remigiusz Serwin (C)**; **kategoria F (do lat 20) - 1. Remigiusz Serwin (C)**; **kategoria G (dla seniorów) - 1. Sebastian Styła, 2. Robert Lejko (C)**; **kategoria H (dla seniorów) - 1. Sebastian Styła, 2. Robert Lejko (C)**; **kategoria I (dla seniorów) - 1. Sebastian Styła, 2. Robert Lejko (C)**; **kategoria J (dla seniorów) - 1. Sebastian Styła, 2. Robert Lejko (C)**.

## NASZE FUTBOLOWE NADZIEJE

**Juniorzy starsi.** 28.05. AZS Podlasie Biała Podlaska - Avia 0:3 (0:1). Bramki: Krystian Zawadzki 2, Robert Haczur 31.05. Tomaszewia Tomaszów Lub. - Avia 1:1 (1:1). Bramka: Rafał Wiącek. Avia: Chlebów - Frąc, Iwan, Komnacki, Haczur - Oskroba, Zdunek, Temberski, Wiącek - Pędzisz, Wdowiak.

**Juniorzy młodszy.** 28.05. AZS Podlasie Biała Podlaska - Avia 2:1 (1:1). Bramka: Paweł Ferens. 31.05. MOKiS Szczepczeszyn - Avia 2:5 (1:1). Bramki: Michał Borowiec, Łukasz Kołodziej, Marcin Stachurski, Dariusz Woliński, Paweł Gębała. Avia: Płonka - Temberski, Banach, Kołodziej (Grzegorzewski), Duda - Woliński, Stachurski (Kwit), Maciejewski, Gębała - Zawadzki, Borowiec.

**Trampkarze starsi.** 30.05. Avia - Orion Niedźwizca 3:0 v.o. **Trampkarze młodszy.** 30.05. Avia - Orion Niedźwizca 5:1 (1:0). Bramki: Artur Stańczak 3, Marcin Modrzejewski, Paweł Sieczkarz. Avia: Białoszewski (Dziurawiec) - Zajko, Modrzejewski, Kurzepa, Łoś - Król (Kulczyński), Kapica, Sieczkarz, Gębała (Pastuski) - Graniczka, Stańczak.

**Młodzicy starsi.** 31.05. Górnik Łęczna - Avia 13:0 (9:0). **Młodzicy młodszy.** 31.05. Górnik Łęczna - Avia 4:0 (3:0).

Napisz jakie masz uwagi i czego od nas oczekujesz. Możesz dołączyć dodatkową kartkę. To miejsce jest dla Ciebie:

**Focus**  
ul. Niepodległości 5

od poniedziałku do soboty  
czynne 10-18  
niedziele do 14-tej  
Najciekawsze wypowiedzi premiuujemy nagrodami

Kolumnę sportową  
redaguje  
Jacek Kosierb