

# ŚWIŃDNIK Tygodnik

Nr indeksu 359726  
ISSN 1232-0536

Nr 20 (1278) 23 maja 1996 r. cena 30 gr

Emeryci protestują przeciwko podwyżce za c.o.

## Nazbyt słońce ciepło na chude portfele

„Nie wyrażamy zgody na zwiększenie stawki zaliczki na pokrycie kosztów dostawy c.o., obowiązującej od 1.05.96 r.

Nasze dochody (w większości rodziny emeryckie) są zbyt niskie, abyśmy mogli pozwolić sobie na płacenie zaliczek na poczet następnego okresu grzewczego.

Te kwoty wynikające z podwyżki my sami potrafimy ułożyć w banku i mieć za okres lokaty oprocentowanie. Nie widzimy powodu, aby firma PEGIMEK miała korzystać z oprocentowania naszej gotówki.

Firmie PEGIMEK proponujemy znaleźć inne rozwiązania mogące spowodować wyjście z trudności finansowych. Naszym zdaniem m.in. oszczędności trzeba szukać w likwidacji pośredników dostawy energii cieplnej.

Jednocześnie informujemy, że do tej pory nie otrzymaliśmy rozliczenia z poprzedniego okresu grzewczego.

List tej treści, skierowany do Przedsiębiorstwa Komunalnego Pegimek podpisał 37 osób.

### „Cygan zawinił - kowala powiesili”

W odpowiedzi na zbiorowe pismo z dnia 8.05.1996 r. zgłaszające protest do wprowadzenia stawki zaliczki na pokrycie kosztu dostawy energii cieplnej dla potrzeb c.o., ujętej w art. 13 ust. 1 ustawy z dnia 24 czerwca 1994 r. o własności lokali (Dz.U. nr 85 z 1994 r.) oraz art. 21 ustawy z dnia 2.07.1994 r. o najmie lokali mieszkalnych i dodatkach mieszkaniowych (Dz.U. nr 105 z 1994 r.), tak właściciele jak i najemcy lokali są zobowiązani do pokrywania w pełnym wymiarze kosztów dostawy energii cieplnej.

Dokończenie na str. 2

Od forum do przedszkola integracyjnego

## Szansa na normalne dzieciństwo

„Podczas Świdnickiego forum poświęconego wychowaniu i nauczaniu integracyjnemu, specjaliści z całej Polski zajmujący się dziećmi niepełnosprawnymi i upośledzonymi umysłowo, przedstawili najnowsze osiągnięcia i doświadczenia w tej dziedzinie. Z organizatorką spotkania Ewą

Głodzik, dyrektorką Przedszkola nr 5, rozmawialiśmy o przedszkolu integracyjnym i szansach na jego utworzenie w Świdniku.

• Co to jest przedszkole integracyjne? - To taka placówka, w której dzieci niepełnosprawne lub z niewielkim upośledzeniem umysłowym, przebywają razem ze zdrowymi dziećmi. Dzisiaj wiemy, że dzieci niepełnosprawnych nie można izolować, wykluczać ze społeczeństwa. Trzeba im dać szansę na normalny rozwój w grupie rówieśników, gdzie jest ich miejsce i gdzie czują się najlepiej. W małej społeczności uczą się wszystkiego, co będzie im potrzebne w dorosłym życiu. Wiadomo też, że przebywanie z dziećmi zdrowymi doskonale wpływa na rozwój dzieci niepełnosprawnych. Obserwując, szybciej uczą się pewnych wzorców, czynności możliwych do opanowania. Natomiast u dzieci zdrowych rozbudza się wrażliwość, poczucie odpowiedzialności za słabszego. Wychowanie trzeba rozpocząć od najmłodszych lat. To właśnie w przedszkolu dziecko powinno zrozumieć, że jego kolega, choć niepełnosprawny czy też upośledzony umysłowo, jest takim samym jak ono dzieckiem. Rola takiego przedszkola, to wychowanie świadomego i wrażliwego społeczeństwa, dla którego widok człowieka

Dokończenie na str. 2

## Curtis dla najlepszych

Już po raz czwarty odbędzie się w tym roku konkurs wiedzy o Świdniku i samorządzie terytorialnym. Trwać będzie dwa dni - 30 i 31 maja. Na początku juryzy ocenią teoretyczne przygotowanie zawodników, zaś drugiego dnia, w hali sportowej, rozegrane



Premier Brandenburgii Manfred Stolpe, który odwiedził stoisko PZL Świdnik w pierwszym dniu wystawy, podziwiał model Sokoła w wersji ratunkowej.

Premier Stolpe wśród Sokołów

## Z rozmachem na Zachód

573 wystawców z 28 krajów przybyło na trzecią i największą z dotychczasowych międzynarodową wystawę lotniczą ILA '96 w Berlinie trwającą od 13 do 19 maja. Oficjalnego otwarcia imprezy dokonał premier rządu krajowego Brandenburgii Manfred Stolpe. Polska była reprezentowana przez wszystkie największe zakłady przemysłu lotniczego i kilka firm prywatnych. Największą część polskiej ekspozycji stanowiła oferta PZL Świdnik, które prezentowały Sokoła w wersji transportowej, Kanię przystosowaną do służby w straży granicznej i szybowiec PW-5. Duże zainteresowanie wzbudzała również makietka kabiny Sokoła wyposażona w sprzęt do prowadzenia intensywnej opieki medycznej. Fachowców zajmujących się ratownictwem lotniczym zainteresował zwłaszcza zastosowany w niej system automatycznego transportu pacjenta do i ze śmigłowca.

Ekspozycję PZL Świdnik uzupełniały modele innych produktów wytwórni i oferta kooperacyjna poparta przykładami współpracy z firmami zachodnimi. Świdnickie stoisko odwiedził w dniu otwarcia wystawy premier Stolpe, który docenił rozmach, z jakim PZL Świdnik prezentowały się w Berlinie.

Reportaż z ILA '96 opublikujemy w następnym wydaniu gazety.

jmr

## Świdnicka kultura blyszczala w Krakowie

Podczas Studenckiego Festiwalu Piosenki w Krakowie głośno było o Świdniku, a to za sprawą Jana Kondraka, który był niekwestionowaną gwiazdą imprezy (aż 16 jego utworów zaprezentowali różni wykonawcy) oraz Arkadiusza Dziwulskiego z zespołem JASIU-NIE wyróżnionych udziałem w koncercie laureatów.

4 edycja konkursu wiedzy o Świdniku i samorządzie

POWSZECHNA SPÓŁDZIELNIA SPOŻYWCÓW  
**Spółem**  
ŚWIŃDNIK

KONKURS  
JUBILEUSZOWY  
KUPON NR 6

ŚWIŃDNIK Tygodnik

PYTANIE  
Ile sklepów prowadzi świdnicka PSS „Społem”:

- a) 10
- b) 16
- c) 21

„Cinema Bar” zaprasza na...

## „PERŁY” NIE TYLKO Z LAMUSA

Do niedawna Gandalf Pub był w Świdniku jedynym miejscem, w którym przy szklance piwa, czy filiżance kawy można było posłuchać na żywo dobrej muzyki. Niewykluczone jednak, że ten miły lokal będzie miał wkrótce groźnego konkurenta. Chodzi o klub (razdymy zapamiętać jego nazwę), „Cinema Bar”, mieszczący się przy budynku Miejskiego Ośrodka Kultury czy jak kto woli kina „Lot”. Atrakcyjność tego miejsca nie polega jednak tylko na tym, że przy „małym jasnym” chłonnie się tu muzykę, ale

również...ogląda filmowe perły z lamusa. I to w warunkach plenerowych! Kinomani - piwowoscy, którzy przybyli w sobotę 18 maja na uroczyste otwarcie „Cinema Baru” zacierali ręce z zadowolenia.

Tych czytelników, których na inauguracji zabrakło informujemy, że „Cinema Bar” to kilkadziesiąt metrów kwadratowych powierzchni przylegającej do kina, na której rozmieszczono kilka stolików pod parasolami, małą scenę i barek. Wkrótce na filarach budynku zainstalowany zostanie

Dokończenie na str. 2

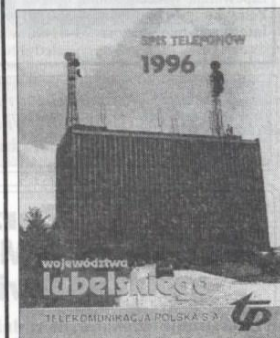
TA. Ten skok w nowoczesność zapewni abonentom lepszą jakość połączeń telefonicznych oraz dostęp do nowych usług.

- Bieżący rok wykorzystujemy w Świdniku na przygotowanie projektów i niezbędnej dokumentacji, natomiast wykonanie wszystkich instalacji nastąpi w roku przyszłym - mówi inż. Jan Sanecki, dyr. Zakładu Telekomunikacji w Lublinie. - Po uruchomieniu nowej centrali Świdnik będzie telefonicznie nasycony.

Przy okazji zapytaliśmy o dostępność audio-tele dla abonentów świdnickiego Telekomu. Z uzyskanych informacji wynika, że obie firmy zakończyły już negocjacje i umowa czeka na zatwierdzenie przez Zarząd TP S.A. Gdy to nastąpi audio-tele będzie dostępna dla wszystkich świdnickich abonentów.

man

## Telefony



## bez tajemnic

Pojawiła się w sprzedaży nowa książka telefoniczna województwa lubelskiego. Na razie można ją dostać w Świdniku tylko w placówce Telekomunikacji Polskiej S.A. przy ul. Niepodległości 13. Za kilka dni rozprowadzana będzie też przez placówki pocztowe.

Nowy spis numerów zawiera wszystkie telefony (zarówno TP S.A. jak i Telekomu) według stanu na 29 lutego 1996 r. Nie ma więc przesady w stwierdzeniu, że książka telefoniczna jest bardzo świeża.

man

## SOS zbiera fanty

Do szeregu imprez organizowanych z okazji Dnia Dziecka, tradycyjnie włącza się Komitet Pomocy „SOS”. Jedną z atrakcji będzie prowadzona przez Komitet loteria fantowa, z której dochód przeznaczone zostanie na organizację wypożyczalni letniego dla dzieci z rodzin najuboższych. Organizatorzy zwracają się z gorącą prośbą o wsparcie akcji i przekazanie upominków na loterię. Dary należy dostarczyć do siedziby Komitetu SOS (ul. Baczyńskiego 4).

## Zakład Optyczny „Oczko”

Świdnik ul. Kruczkowskiego 6 A  
69-49-21 (obok śmigłowca)

czynny 9.00 - 13 15.00 - 18.00, w soboty nieczynny

### Uwaga!

Wiosenno - letnia obniżka cen opraw metalowe już od 20 zł plastikowe już od 8 zł

możliwość wybrania opraw bezpłatnie do 15 lipca bonifikata 5%

Realizacja recept

Ceny najniższe w regionie

O tym, że nieznajomych należy traktować z ostrożnością przekonał się jeden z mieszkańców hotelu „Zawisza”. Około północy, 12 maja, przyłączył się do kilkuosobowej grupy młodych ludzi, spożywających alkohol na skwerku za sklepem „Kamil”. Przez jakiś czas zgodnie raczono się trunkami, fun-

### Pech

#### ślimianego wdowca

dowanymi kolejno przez uczestników libacji, aż wreszcie, gdy zabrakło chętnych do kupowania następnych butelek, 18-letnia Aneta L. i 19-letni Mariusz S. podjęli bardziej radykalne działania. Pobili nowo poznane mężczyznę i przy pomocy znalezionych przy nim kluczy weszli do jego mieszkania. Ponieważ żony nie było akurat w domu, skradli dwa telewizory, aparat fotograficzny i radiomagnetofon o łącznej wartości około 2 tys. zł. Wspomagal ich w tym 22-letni Piotr P. Pobity i oszołomiony alkoholem mieszkaniec hotelu dopiero nazajutrz opowiedział policji nocną przegrodę. W wyniku podjętych czynności dochodzeniowo-śledczych ustalono sprawców i odzyskano większość skradzionych przedmiotów. Pozostałe lupy złodzieje wymienili w melinie na... butelkę wódki.

W trakcie dochodzenia wyszło na jaw, że kluczy Aneta mając już na swoim koncie włamanie do piwnicy i kradzież roweru górskiego. Wobec złodzieja raczono się prokurator zastosował areszt tymczasowy.

## „Perły” nie tylko z lamusa

Dokończenie ze str. 1

ekran i odpowiednia scenografia, tak by pod gołym niebem oglądać filmy. Co prawda w dniu otwarcia sensu filmowego nie przewidziano, ale za to na zaproszonych gości czekały gorące szaszłyki i kielbaski z grilla, degustacja „Perły mocey” oraz koncert piosenek biesiadnej w wykonaniu artystów związanych z MOK.

Rychło po rozpoczęciu tej imprezy okazało się, że organizatorzy (czyli MOK) trafili swym pomysłem w „dziesiątkę”. Chętnych do wysłuchania koncertu (nie wspominając o degustacji piwa) było znacznie więcej niż miejsc, a tłumek przypadkowych widzów, których przyciągnęły w okolicę kina dźwięki muzyki, rósł z minuty na minutę. Pomimo, że inauguracja miała charakter zamknięty, muzyki i piwa wystarczyło dla wszystkich.

Więcej szczegółów na temat profilu działalności klubu wyjawili nam jego kierownik Piotr Duma: „W Cinema Bar będzie miejscem, w którym połączymy działalność kulturalno - rozrywkową z małą gastronomią. Przed wszystkim zamierzamy urządzać tu koncerty (z wyjątkiem muzyki rockowej), przeróżne spotkania, chcemy promować młodych, nie znanych jeszcze szerzej twórców. Będą również potańcówki, w tym celu dobudujemy specjalny podest. Ale

największą chyba atrakcją będą filmy wyświetlane w warunkach plenerowych. Z tyłu kina „Lot” zostanie zainstalowany duży ekran, na którym zobaczymy stare, nie wyświetlane już chyba nigdzie filmy na 16 milimetrowych taśmach pochodzące z FilMOTEKI Narodowej. Będzie więc okazja przypomnieć sobie takie obrazy jak: „Świat się śmieje”, „Krzyżacy”, „W pustyni i puszcy” czy też archiwalne kroniki filmowe.

Oprócz „strawy duchowej” przewidujemy także coś dla ciała. Założyliśmy sobie, że „Cinema Bar” stanie się miejscem, w którym będzie można kulturalnie pić piwo. W związku z tym negocjowaliśmy z Browarami Łubelskimi S.A., by przejęli patronat nad klubem. Oznacza to, że na naszych stołach nie zabraknie wymienionej „Perły”.

Zaciekało nas co świdniczanie sądzą o takiej propozycji. Przeprowadziliśmy więc minisondę wśród osób, które przypadkowo, przyglądają się inauguracji.

Piotr Mazur (student) i Marcin Piwowarski (maturzysta). „Sądzimy, że jest to jak najbardziej ciekawy pomysł. Interesujemy się trochę kinem i chętnie wpadlibyśmy tu na porcję wartościowej klasyki kinematografii polskiej i światowej. Gdyby organizatorzy wyświetlali takie filmy jak np. „Sami swoi”, komedie Charliego Chaplina czy kryminały Alfreda Hitchcocka, to byłoby ich stałymi klientami.

Krzysztof Górnik (przedstawiający się jako sympatyk sztuki): „Trudno powiedzieć co o tym sądzę. Jedno jest pewne - to w Świdniku zupełnie nowa rzecz. Wyposażenie kina obejrzę w kinie „pod chmurką” np. „Lot nad kukułczym gniazdem” Milosa Formana lub cokolwiek z bogatego dorobku Alfreda Hitchcocka. Jestem także sympatykiem muzyki poważnej i widziałbym ten klub również w roli popularizatora tak znakomitych kompozytorów jak: Beethoven, Bach, Haendel czy Chopin. Poza tym w Świdniku brakuje również jazzu. „Cinema Bar” powinien pójść w stronę nieco ambientniejszego repertuaru zarówno filmowego jak i muzycznego”.

Czy te życzenia zostaną spełnione? Czas pokaże. Dostęp do wielu filmowych tytułów nie będzie łatwy. W każdym razie Piotr Duma zapewnił nas, że będzie się wnikliwie wsłuchiwał we wszystkie propozycje i oczywiście spełniał je w miarę możliwości.

(sts)

## Po wakacyjną przygodę z „Czarnymi Orłami”

Już za miesiąc koniec roku szkolnego, więc czas najwyższy pomyśleć o wakacyjnym wypoczynku. Komenda Hufca ZHP w Świdniku oraz Środowiskowa Drużyna „Czarne Orły” zapraszają (nie tylko harcerzy) do wzięcia udziału w obozie harcerskim, który odbędzie się w dniach 1.07 - 21.07.96 r. w lasach Długowoli k. Dębina. Trzytygodniowy pobyt wypełnią między innymi zajęcia harcerskie, sportowe, wycieczki i gry terenowe. Organizatorzy zapewniają wszechstronną opiekę instruktorską, pedagogiczną i medyczną. Pełny koszt obozu wynosi 360 zł, w tym koszty przejazdu i ubezpieczenia. Informacja telefoniczna: 73-41-06 w godz. 18 - 22.

(sts)

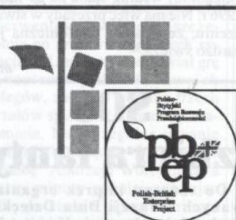
Z okazji osiemnastej rocznicy pożycia małżeńskiego TOMASZOWI GIEŁZAKOWI i jego ukochanej żonie, wszystkiego najlepszego życzą koleżanki i koledzy z drukarni.

## Zarząd Spółdzielni Mieszkaniowej w Świdniku

informuje członków, że w dniu 1.06.1996 r. o godz. 9.00 w I Liceum Ogólnokształcącym ul. Okulickiego 13 odbędzie się Zebranie Przedstawicieli, podczas którego rozpatrywane będą:

1. Odwołania dot. wykluczeń z członkostwa Spółdzielni.
  2. Przyjęcie sprawozdań Zarządu i Rady Nadzorczej, sprawozdania finansowego za 1995 r. oraz udzielenie absolutorium członkom Zarządu.
  3. Organizacyjne wyodrębnienie Osiedla nr 4.
  4. Podjęcie uchwał w sprawie zbycia nieruchomości.
  5. Uchwalenie regulaminu Rady Nadzorczej.
- Jednocześnie informujemy członków Spółdzielni, że sprawozdanie finansowe Spółdzielni za 1995 r. jest do wglądu w sekretariacie Spółdzielni ul. Armii Krajowej 1.

R-95



Lubelsko - Chełmska Fundacja Rozwoju  
Polsko - Brytyjski Program Rozwoju Przedsiębiorczości  
OSRODEK WSPIERANIA BIZNESU  
W ŚWIDNIKU  
Adres: Urząd Miejski w Świdniku  
ul. Kard. Stefana Wyszyńskiego  
15 p. 213  
tel. 68-67-01, fax 68-67-02

## OSRODEK WSPIERANIA BIZNESU W ŚWIDNIKU

zaprasza na szkolenia:

1. Podatki w działalności małych i średnich firm -14 godzin (2 dni)
2. Rachunkowość małych i średnich firm -21 godzin (3 dni)
3. Prawne aspekty działalności gospodarczej małych i średnich firm -14 godzin (2 dni)
4. Praktyczne zastosowanie marketingu w zarządzaniu firmą -28 godzin (4 dni)
5. ABC Przedsiębiorczości -24 godziny (4 dni)
6. Księgowość komputerowa w małej firmie

Oplaty: Koszty szkoleń refundowane są w wysokości 2/3 przez Polsko - Brytyjski Program Rozwoju Przedsiębiorczości.  
Szczegółowa informacja w siedzibie Ośrodka

R-18

Dokończenie ze str. 1

uolomnego nie będzie czymś szokującym. Tak wychowane dziecko potrafi akceptować „Inność” i będzie wiedziało jak należy się zachowywać i pomagać ludziom niepełnosprawnym.

Jakie warunki należy spełnić, by otrzymać status przedszkola integracyjnego? - W takim przedszkolu musi być odpowiednio przygotowana kadra. Z nauczycielami wychowania przedszkolnego współpracują pedagodzy ze specjalistycznym przygotowaniem, psycholog, neurolog. Wymagana jest też określona liczebność grupy. Nie może być w niej więcej niż 15 dzieci, w tym czworo niepełnosprawnych.

## Szansa na normalne dzieciństwo

Przelamywanie złych przyzwyczajeń, jakie wytworzyły się przez lata, nie jest sprawą prostą.

Wiem o tym najlepiej. Walcząc razem z rodzicami o prawa dzieci niepełnosprawnych o ich miejsce w świdnickiej społeczności, napotykałam wiele przeszkód. Możemy być dumni z tego, co udało nam się stworzyć. Teraz przed nami nowe zadania. Przykładem może być nasze przedszkole, w którym jest miejsce dla dzieci niepełnosprawnych. Uczęszczały do nas dzieci z wadami słuchu, rozszepieniem podniebienia, zwyrodnieniem stawów biodrowych, przykurczem stawów kolanowych i po porażeniu mózgowym. Przyjęcie takich dzieci wymaga odpowiedniego przygotowania grupy, która szybko akceptuje „innych kolegów” i co najważniejsze wykazuje wiele inwencji w rozwiązywaniu wielu problemów. Ze wzruszeniem obserwowaliśmy jak podczas zabawy choinkowej siedzącego na krzeselku Czarka dzieci włączyły do wspólnych tańców. Chłopiec był zachwycony, gdy przesuwały na krzeselku tańczyli z kolegami.

Nie mając jednak statusu przedszkola integracyjnego, możemy przyjąć ograniczoną ilość dzieci. Znając świdnickie potrzeby wysłaliśmy z inicjatywą utworzenia takiej placówki.

Czy istnieje szansa na utworzenie w Świdniku takiego przedszkola?

Oczywiście wszystko zależy od możliwości finansowych. Mam nadzieję, że uda się nam do tej idei przekonać władze miasta i radnych.

Irena Wierchoś

## P.K. „PEGIMEK” sp. z o.o. w Świdniku ogłasza PRZETARG NIEOGRANICZONY na wykonanie następujących robót:

1. Okulickiego 15 - wymiana pokrycia dachu, wymiana blacharskich rur i rynien - 400 m<sup>2</sup>
2. Norwida 6 / Wyspińskiego 3 - malowanie antykorozyjne blachy na pokryciu dachowym - 390 m<sup>2</sup>
3. Norwida 8 / Wyspińskiego 4 - malowanie antykorozyjne blachy na pokryciu dachowym - 300 m<sup>2</sup>
4. Wyszynskiego 6 / Niepodległości 14 - malowanie klatek schodowych 2700 m<sup>2</sup>.

Oferty należy składać w sekretariacie przedsiębiorstwa ul. Konopnickiej 2 do dnia 07.06.96 do godziny 14-tej.

Przystępując do przetargu winni wpłacić w kasie przedsiębiorstwa do każdej w/w pozycji wadium w wysokości 2000 zł do dnia 07.06.96 do godziny 14-tej.

Blizsze informacje można uzyskać w siedzibie przedsiębiorstwa przy ul. Konopnickiej 2, pok. nr 5, tel. 51-20-44 w.30.

Przedsiębiorstwo zastrzega sobie wybór oferenta i unieważnienia przetargu bez podania przyczyny.

O wynikach przetargu oferty zostaną powiadomieni osobiście.

## Nazbyt słone ciepło na chude portfele

Dokończenie ze str. 1

Jedynym producentem energii ciepłej na terenie m. Świdnika jest elektrociepłownia „GIGA” i ona, jako producent, ma wpływ na kształtowanie hurtowej ceny jednostkowej, oczywiście w granicach dopuszczalnych rozporządzeniem Ministra Finansów, ustalającym maksymalną stawkę dla producentów oraz uzależnienia uprawniające do wprowadzenia podwyżek na energię ciepłą, jak np. wzrost cen węgla, energii elektrycznej itp.

Dystrybutorom energii ciepłej do budynków ogrzewanych centralnie na terenie miasta Świdnika jest Przedsiębiorstwo Energetyki Ciepłej w Świdniku, które z kolei kształtuje ceny dostawy energii ciepłej do lokali.

Przedsiębiorstwo Komunalne „Pegimek”, jako zarządzający budynkami, jest jedynie pośrednikiem pomiędzy mieszkańcami lokalów ogrzewanych centralnie a dystrybutorem dostarczającym energię ciepłą, pełniąc rolę jednostki, która zbiera należności za dostawę energii ciepłej od mieszkańców i przekazuje je dystrybutorowi, bez prawa pobierania nawet minimalnej prowizji i mającej obowiązek rozliczenia się z mieszkańcami na „zero”.

Poza powyższym, z uwagi na fakt, że dystrybutor pobiera należności według faktycznie dostarczonej energii w danym miesiącu, a mieszkańcy odpłacają za dostarczoną do ich mieszkań energię w 12 ratach, „Pegimek” w okresie od 1 stycznia do lipca, a nawet sierpnia pełni rolę kredytodawcy mieszkańców zarządzanych budynków.

Dla przykładu informuję, że koszt dostawy energii ciepłej dla ADM według faktury PEC za m-c styczeń br. wyniósł 425,104,75 zł i taką kwotę przekazał „Pegimek” dla PEC, natomiast mieszkańcy winni wpłacić do „Pegimeku” 174,654 zł.

W rzeczywistości wpłacili znacznie mniej, gdyż jak wszystkim wiadomo, nie wszyscy regulują należności w terminie.

W m-cu lutym br. koszt dostawy energii ciepłej wyniósł 387,569,64 zł, w marcu br. 358,074,91 zł i w kwietniu 173,967,78 zł, natomiast wpłaty na poziomie stycznia.

Z powyższego bezspornie wynika, że skredytowana na rzecz mieszkańców kwota, przy zachowaniu dotychczasowej stawki zaliczki na pokrycie kosztów dostawy c.o. spłacona by była dopiero po 5 miesiącach, a więc w momencie, gdy zaczyna się jesienią sezon grzewczy.

Tak więc dalsze utrzymywanie dotychczasowej stawki zaliczki na pokrycie kosztów dostawy c.o. w konsekwencji rozliczenia całego roku 1996 spowodowałoby - utratę zdolności finansowej „Pegimek” w tym i na rzecz PEC, oraz konieczność wniesienia przez wszystkich mieszkańców zarządzanych budynków milionowych jednorazowych dopłat do c.o. po zakończeniu i rozliczeniu 1996 roku.

Dotychczasowa stawka zaliczki na pokrycie kosztów dostawy c.o. w wysokości 1,26 zł wprowadzona została przez „Pegimek” z dniem 1.01.1995 r. i obowiązywała do 30.04.1996 r. bez zmiany, mimo kolejnych podwyżek cen dostawy wprowadzanych w tym okresie przez PEC.

W dniu 1.01.1995 r. cena 1 GJ (gigajul) wynosiła 14,72 zł. Od dnia 1.05.1995 r. wzrosła do 15,23 zł, z dniem 1.10.1995 r. do 16,50 zł, następnie od 1.02.1996 r. do 16,50 zł i od 1.04.1996 r. do 17,07 zł.

Ceny te zawierają obowiązujący podatek VAT, który pokrywany jest przez docelowych odbiorców, tj. mieszkańców.

Poza przedstawionym wzrostem cen dostawy energii ciepłej, z dniem 1.01.1996 r. Rada Ministrów podwyższyła stopę podatku VAT obowiązującego do ceny energii ciepłej z 7 do 12%, co również wpłynęło na wzrost opłaty za c.o.

W ten sposób obecna 1 GJ łącznie z VAT wynosi 19,12 zł. Należy nadmienić, że budynki zarządzane przez „Pegimek” rozliczane są z pobranej energii ciepłej według faktycznego jej zużycia.

Znaczy to, że w każdym z zarządzanych budynków zainstalowany jest licznik poboru oddziaływający ile GJ ciepła dostarczonego do danego budynku.

Zróżnicowany pobór ciepła przez poszczególne budynki oraz zbyt długie utrzymywanie bez zmiany poprzedniej zaliczki na pokrycie kosztów dostawy c.o. spowodowało, że już za 1995 r. po wykonaniu rozliczenia w 18 budynkach wynikała niedopłata i mieszkańcy tych budynków muszą wnieść dopłaty w kwotach od 0,09 zł do 4,25 zł, co przy okroś 50 m<sup>2</sup> w mieszkaniu powoduje konieczność naliczenia dopłaty, w ekstremalnym przypadku, ponad 200 zł (dwa miliony).

Nie bez znaczenia przy ustalaniu wysokości zaliczki na pokrycie kosztów dostawy energii ciepłej, ma również wpływ miniona zima. O ile średnie zużycie ciepła w okresie I-III 1995 r. w zarządzanych budynkach wynosiło 0,373 GJ/m<sup>2</sup>, to niskie temperatury okresu I-III 1996 r. spowodowały, że pobór wyniósł 0,538 GJ/m<sup>2</sup>, a więc można przyjąć, iż zużycie ciepła 1996 r. wzrosło z tego powodu o około 0,165 GJ/m<sup>2</sup> niż wynosiło w 1995 r.

Z tego wynika, że sam wzrost zużycia przy obecnej cenie i przy założeniu, że miesiące X-XII 1996 r. będą porównywalne do lat poprzednich, powoduje konieczność podwyższenia zaliczki o 0,23 zł/m<sup>2</sup> miesięcznie.

Analizując powyższe przyczyny bezspornie wynika, iż podwyższenie stawki zaliczki było uzasadnione. Nowa stawka zaliczki na pokrycie kosztów dostawy energii ciepłej w kwocie 1,70 zł za m<sup>2</sup> jest stawką minimalną, jaką można było przyjąć i przy nieprzewidywanych okolicznościach, np. nietypowo mroźnym okresie X-XII 1996 r. mogąc powodować, iż po rozliczeniu 1996 r. w budynkach pobierających więcej energii ciepłej niż wynika to ze średniego zużycia, mogą mimo to powstać niedopłaty.

Pełnomocnik Zarządu ds. lokali mieszkalnych  
Kierownik ADM  
inż. Henryk Witkowski



„Głos Świdnika” - Tygodnik WSK PZL i Zarządu Miasta Świdnika  
redaguje zespół w składzie: Marek NAUMIUK (red. naczelny), Irena WIERCHOŚ (sekr. redakcji), Sławomir SOCHA (red. techn.), Anna KONOPKA, Jan MAZUR, Danuta JASINSKA (korekta); stale współpracują: Mieczysław KRUK (dz. sport.), Sławomir MYK (dz. kult.).  
Adres redakcji: 21-045 Świdnik, al. Lotników Polskich 1, skr. poczt. 10, tel. centr. 512-061 (wewn. red. 51-51 i 53-67), rozgłosni 51-52. - Skład i łamanie: redakcja.  
Druk: Przedsiębiorstwo Poligraficzne - Handlowe z udziałem ZBZZ, sp. z o.o. Lublin, ul. Spadochroniarzy 5A, n. 2200.  
Redakcja zastrzega sobie prawo skracania i zmian artykułów.  
Za treść ogłoszeń reklamowych redakcja nie odpowiada.



Zespół Tańca Ludowego przy „Praktycznej Pani”.

## Ślaziem naszej spółdzielczości (I)

# Świdnickie „Społem” ma 20 lat

Uchwała Rady Ministrów z maja 1976 roku, zmieniająca organizację handlu wewnętrznego, spowodowała utworzenie w Świdniku oddziału Wojewódzkiej Spółdzielni Spożyczej w Lublinie. 1 lipca 1976 roku członków WSS „Społem” Lublin mieszkających w Świdniku „przekazano wraz z ich udziałami” do świdnickiego oddziału.

Chociaż decyzja ta niewiele miała wspólnego z liczącą ponad 100 lat ideą spółdzielczości, data ta rozpoczyna historię świdnickiej „Społem”.

W 1977 roku spółdzielnia zainicjowała pierwsze formy działalności społeczno-samorządowej (zebrania statutowe, wybór delegatów,



Kiermasz na stadionie. Święto Lotnictwa - 1986 r.

Spółdzielnia przejęła odpłatnie z lubelskich przedsiębiorstw placówki detaliczne, piekarnię, ciastkarnię i zakłady gastronomiczne.

Początki nie były łatwe, ale mimo braku zainteresowania mieszkańców sprawami spółdzielczości, w grudniu 1976 roku spółdzielnia liczyła już 880 członków i prowadziła wielokierunkową działalność. Ówczesna baza „Społem” to 22 sklepy spożywcze, 4 sklepy z artykułami przemysłowymi, 5 punktów sprzedaży „drobnodetalicznej”, 8 zakładów gastronomicznych, piekarnia i ciastkarnia. W tym czasie w „Społem” pracowało 370 osób, pracą oddziału kierował WIESŁAW MADEJ.

radą nadzorczą, komitetów członkowskich). W tym samym roku rozpoczęto działalność społeczno-wychowawczą na rzecz środowiska. Rolę tę doskonale spełniał ośrodek „Praktycznej Pani”. „Praktyczna Pani” nie tylko prowadziła punkty usługowe, ale była miejscem pracy wielu zespołów artystycznych i kół zainteresowań. Kursy kosmetyczne, fryzjerskie, imprezy okolicznościowe, wycieczki piesze, zajęcia sportowe, lato w mieście dla dzieci to tylko niektóre z imprez organizowanych przez ośrodek.

W 1980 roku liczba członków spółdzielni wzrosła do 2153 osób, w tym 5 osób prawnych.

(cdn)

## KSIĘGARNIA GEMINI proponuje

David M. Buss

### „Ewolucja pożądania”

W tej intrygującej książce autor sięga do psychologii, aby rzucić światło na najsilniejszy z ludzkich popędów - potrzebę miłości. Wskazuje także na mechanizmy leżące u podstaw zachowań partnerskich u ludzi.

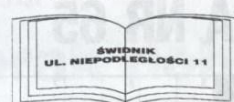
Teraz już inaczej będzie patrzeć na swojego partnera.

Jeff Goodell

### „Hacker i samuraj”

Największy przestępca komputerowy w sieci łamie zabezpieczenia i wdziera się do banków.

Shinomura współczesny samuraj intelektu zawisał się by go powstrzymać, stało się dla niego sprawą honoru postawienie go przed obliczem sprawiedliwości. I tak zaczęła się wojna samuraja i cybernetycznego bandyty.



A.A. Langsford

### „HMS Marathón”

W roku 1942 niemieckie U-booty rozpoczynają polowanie na Morzu Śródziemnym.

Kapitan dowodzący okrętem HMS Marathón sądził, że wie co znaczy wojna na morzu. Ale pełnię jej grozy i udręki będzie miał okazję poznać dopiero teraz.

Dramatyczne epizody zmagania morskich twórców fascynujące tło dla męskiej, trzymającej w napięciu historii.

Robert Harris

### „Enigma”

Pracownicy brytyjskiego centrum deszyfracji usiłują złamać najnowszy niemiecki kod meteorologiczny wyko-

rzystywany do łączności U-bootów. Od ich wysiłków zależy przyszłość bitwy o Atlantyk.

Enigma to nie tylko fascynujący thriller wojenny oparty na faktach, to także opowieść o miłości, obłędzie i zdradzie.

John - Ching Hsiung Wu

### „Ponad wschodem i zachodem”

Doktor Wu nazywa swoją książkę historią duchownego pielgrzymowania. Po latach poszukiwań, wewnętrznych niepokojów, a nawet klęsk moralnych znalazł w końcu swoją duchową ojczyznę w wierze katolickiej. Książka ta ponadto ukazuje nam ogromne bogactwo kulturowe największego narodu świata. Ludziom naszej cywilizacji odsłania tajemniczą duszę człowieka Wschodu.

Życzymy miłej lektury.

/SET/

## Zespół folklorystyczny z SP1 wystąpi w Niemczech i Holandii

# W rytmie krakowiaka

4 maja w Szkole Podstawowej nr 1, siedzibie Dziecięcego Zespołu Tańca Ludowego, odbyło się spotkanie rodziców z kierownictwem zespołu, Beatą i Lechem Leszczyńskimi. Zapadły na nim decyzje związane z wyjazdem dzieci do Niemiec i Holandii.

Dzieki staraniom państwa Leszczyńskich nasze dzieci wyjadą na dwutygodniowy pobyt właśnie do Niemiec i Holandii. W drugim z tych krajów przebywać będą trzy dni, co jest zasługą burmistrza Świdnika, p. Krzysztofa Michalskiego. W Aalten dadzą dwa koncerty, a poza tym zwiedzą okolice. Będą mieszkali u holenderskich rodzin.

W Niemczech zespół będzie uczestniczył w Międzynarodowym Młodzieżowym Tygodniu Kultury w Lünen, a później - w ramach wymiany polsko-niemieckiej odwiedzi Gelsenkirchen, Wuppertal i Spröhen.

W Lünen nasz zespół zorganizuje dzień polski. Ma także ukazać różnym zespołom typowo polskie tradycje i zwyczaje. Te zespoły to na pewno grupy z USA, Izraela, Meksyku, Egiptu, Węgier, Finlandii, Włoch i sześć z Niemiec oraz być może z Tunezji.

Wyjazd dnia 11 czerwca dosięgnie najpierw granicy polsko-niemieckiej (ok. 730 km), potem niemiecko-holenderskiej (ok.

1400 km). Po pobycie w Holandii dzieci wrócą do Niemiec, gdzie będą nocowały w hotelach lub schroniskach, które jednak standardem nie ustępują hotelom polskim.

Wyjazd za granicę - mówi Lech Leszczyński - to wyjątek. Normą są nasze występy na miejscu i w regionie.

/Krz./

## Wnuk Henryka Sienkiewicza gościem świdnickiej młodzieży.

# Jak powstawała „Trylogia”?

7 maja z młodzieżą świdnickich szkół spotkał się Juliusz Sienkiewicz, wnuk Henryka. Juliusz Sienkiewicz przyjechał do Świdnika na zaproszenie Biblioteki Miejskiej, gdzie odbyło się spotkanie. 67-letni J. Sienkiewicz jest etnografem, mieszka na Pomorzu. Doskonale gawędziarz opowiadał o rodzinnych tradycjach, ciekawostkach. Młodzież dowiedziała się o tym, że do napisania „Trylogii” zainspirował pisarza cudowne opowieści jego babki. Pan Juliusz nie znał swego dziada, informacje o nim zgromadził z przekazów rodziców jak również z zachowanych dokumentów. Opowiadał o tatarskich korzeniach rodu, przynajmniej szlachectwie, fantazji pisarza, przybliżył i uzupełnił wiedzę młodzieży o wybitnym pisarzu. J. Sienkiewicz mówił też o tym, że z dzieckiem łączący go nie tylko podobieństwo w wyglądzie ale odziedziczony po nim brak umiejętności do gromadzenia dóbr materialnych. Stwierdził z uśmiechem - „je Sienkiewiczów jakoś pieniądze się nie trzymają”.

i

## Akwalere

# Jerzego Tomaszka

Rzadko możemy oglądać w Świdniku artystów lubelskich wystaw prac naszych artystów plastyków. Ostatnio stworzył nam taką okazję Jerzy Tomaszek, malarz i grafik, ale także rzeźbiarz.

Wystawa, która będzie czynna od kwietnia do sierpnia, mieści się w Wieży Trynitarskiej w Lublinie. Artysta zaprezentował na niej swe akwale - portrety i pejzaże. Portrety żony i córek, krajobrazy lubelszczyzny, dom i jego wnętrze, jego wyposażenie. Wydałoby się, że to świat prosty. I tak jest. Jednakże ta codzienność jest wzniosła.

Jerzy Tomaszek jest artystą skromnym, jednak od czasu do czasu pokazuje swoje prace, bierze udział w konkursach. Ostatnio wystawił ekslibrisy w atelier Udo Zembocka w Turckheim/Colmar w 1995 r. W lipcu br. będzie miał wystawę akwale w Hotelu de Ville w Turckheim.

Dodajmy, że J. Tomaszek do lubelskiej wystawy przygotowywał kolorowy folder z reprodukcjami czterech obrazów.

/sm/

# Kącik muzyczny

## NOWOŚCI CD

- DEF LEPPAD - SINNG
- FOOLS GARDEN - DISH OF THE DAY (z piosenka LEMON TREE)
- KITARO - AN ENCHANTED EVENING
- GEORGE MICHAEL - OLDER (JESUS TO A CHILD)
- SOUNDGARDEN - DOWN ON THE UPSIDE
- MUZYKA Z FILMU: CARRINGTON STRANGE DAYS
- MONEY TRAIN
- BACKSTREET BOYS - BACKSTREET BOYS
- T. LOVE - AL CAPONE
- ROBERT CHOJNACKI - SAX and DANCE
- POD BUDĄ - TOLKSZOL

- ANTONINA KRZYSZTOŃ - KIEDY PRZYJIDZIE DZIEŃ  
- SKŁADANKA NAJ - NAJLEPIEJ RAZEM (FOR DEE, STECZKOWSKA, KOWALSKA, GÓRNIAK, KAYAH i inni)  
- RSC - CZAS WODNIKA  
- KASIA KOWALSKA - CHCĘ ZNAĆ SWÓJ GRZECH (singiel)  
- KATARZYNA NOSOWSKA - JEŚLI WIESZ CO CHCĘ POWIEDZIEĆ (singiel)  
Notowania rynku lubelskiego

## W FILHARMONII LUBELSKIEJ

24 maja o godzinie 18 odbędzie się koncert symfoniczny zatytułowany AKORD IV. Jest to koncert, w którym wykonywane będą utwory kompozytorów lubelskich zrzeszonych w Związku Kompozytorów Polskich. W programie: MIECZYSLAW MAZUREK - KWARTET BASOWY (prawykonanie)

MARIUSZ DUBAJ - CANTI MOVEMENTI  
ANDRZEJ NIKODEMOWICZ - BAŚN ANTONIMICZNA „SZKLANA GÓRA” (prawykonanie)

Wśród wykonawców koncertu zobaczymy: Orkiestrę PFL Agnieszka Kreiner - dyrygent i aktora Ignacego Gogolewskiego. Wystąpią także:

Natalia TYSZKIEWICZ - fortepian (Ukraina)  
Grzegorz CHOŁEWIŃSKI - skrzypce  
Renata WÓJTOWICZ - altówka  
Marek SMORAŃSKI - wiolonczela  
Dariusz WĄCZKOWSKI - kontrabas

MIECZYSLAW MAZUREK studiował w Instytucie Muzykologii Kościelnej KUL oraz kompozycje w Państwowym Wyższej Szkole Muzycznej w Warszawie u prof. Piotra Perkowski i Andrzeja Dobrowolskiego. Był stypendystą rządu austriackiego, gdzie studiował u prof. Romana Haubenstocka-Ramatego w wiedeńskiej Hochschule für Musik.

MARIUSZ DUBAJ ukończył Akademię Muzyczną w Gdańsku w zakresie teorii muzyki u prof. Marka Podhajskiego. Posiada dyplom z kompozycji u Eugeniusza Głowski. Przewod artystyczny i stopnia w zakresie kompozycji uzyskał w Akademii Muzycznej w Krakowie pod kierunkiem prof. Marka Stachowskiego. Uczył się u Witolda Lutosławskiego.

ANDRZEJ NIKODEMOWICZ ukończył studia muzyczne w lwowskim konserwatorium (kompozycje u Adama Soltysa i fortepian u Tadeusza Majerskiego).

Wykonania: szereg koncertów, m.in. Warszawska Jesień '77, '87.

## W KAWIARNI ARTYSTYCZNEJ HADES

26 maja o godzinie 19 w koncercie jazzowym wystąpią:  
Gary THOMAS - sax, Ronnie BURRAGE - drums, David KIKOSKY - piano, Andrzej CUDZICH - bass.

26 maja o godzinie 19 pod hasłem Kobietę potrafią!!! zagrają i zaśpiewają: Orkiestra Pod Wezwaniem św. Mikołaja, MOO - T. FRIENDLY, Elektryczna Pomarańcza.

29 maja o godzinie 20 na Fletni Pana zagra Hasso. Posłuchamy muzyki romantycznej i NewAge.

30 maja o godzinie 19 rozpocznie się koncert zespołu BLENDERS. Grupa promuje drugą płytę FANKOMAT. Wkrótce wyjeżdżają na francuski festiwal w Bourges.

## W TRYBUNALE KORONNYM

26 maja o godzinie 18 w Trybunale Koronnym wystąpią: CATHERINE DAGOIS - kontralt i EDGAR TREUFEL - fortepian. Będzie to nadzwyczajny recital na rzecz

odrestaurowania Teatru Starego w Lublinie. W programie usłyszymy: Francis POULENC - Voyage a Paris, La Reine de coeur, A sa guitare, Hotel;

Joseph Canteloube - Te, l'co tel, La Delassado, Lou Coucut, O'ayai; Luciano BERICI - Malurous qu'e une femmo, Rossignolet du bois, Chant d'amour d'Azerbaijan - folk songs;

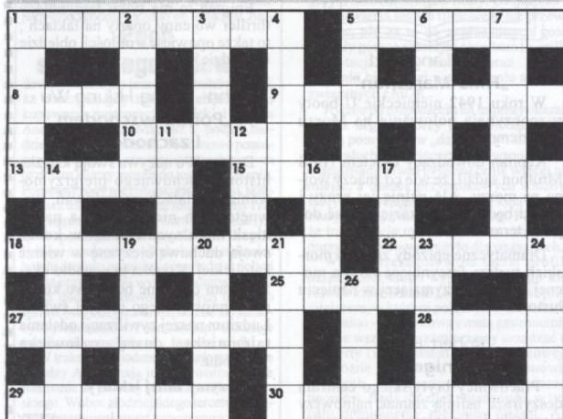
Maurice RAVEL - Kaddisch, L'Enigme eternelle, Vocalise en forme de Habanera; Georges BIZET - Carmen: Seguidilla, Recitativo i Habanera.

CANTHERINE DAGOIS w dziedzinie objawiła swój naturalny głos - kontralt. W wieku 21 lat została zdobywczynią złotego medalu Konkursu muzycznego w Francji i finalistką Konkursu Złotych Głosów. Posiada dyplom z muzykologii, dyplom profesora śpiewu i solisty koncertowego.

EDGAR TEUFEL otrzymał dyplomy z fortepianu, dyrygentury, muzykologii i literatury w Wyższym Konserwatorium i na Uniwersytecie w Stuttgarcie. W 1985 roku założył Orkiestrę Młodzież z Sigmaringen, którą kieruje do dziś. W ducie z żoną Catherine Dagois są częstymi gośćmi festiwali w Niemczech, Francji i Włoszech.

Dorota Gardzala

# KRZYŻÓWKA NR 65



POZIOMO: 1) kulający sportowiec, 5) łyż z nieba, 8) żelazstwo, 9) jednokondygnacyjny budynek mieszkalny otoczony werandami, typowy dla budownictwa kolonialnego, 10) np. czern, 13) z młotem i kowadłem w

„herbie”, 15) gregoriański obowiązuje w Polsce, 18) kronikarz, 22) ptasi „kominarz”, 25) napięcie nerwowe, 27) rzemieślnik od galanterii skórzaney, 28) rynek, 29) chłopiec okrętowy, 30) odmiana węgla.

PIONOWO: 1) krzew, 2) „myszka” do wycierania, 3) ofiara Kaina, 4) przejście przez jezdnię lub koń w pas, 5) potrawa podana na stół, 6) staroskandynawski poeta i wojownik, 7) śmielek, 11) tłuszcz roślinny, 12) wyciąg nad kuchenką, 14) noszona w kłapie, 16) w skrzynce pocztowej, 17) bogini zwycięstwa, 19) skutek, 20) pomyk, światło, 21) może być elektryczna albo boża, 23) dychawica, 24) żargon, slang, 26) lekkoatletyczna konkurencja z młotem, dyskiem lub oszczepem.

Rozwiązania krzyżówek majowych prosimy przysłać (przynosić) pod adresem redakcji (al. Lotników Polskich 1, skrytka pocztowa 10) do 5 czerwca.

Główną nagrodą za prawidłowe rozwiązanie wszystkich majowych krzyżówek będzie bogato ilustrowany album pt. „Sny”, ufundowany przez księgi Gemini. Oprócz tego rozlosujemy cztery talony na benzynę (każdy na pięć litrów), które zrealizować będzie jeden z nas w stacji benzynowej PK PEGIMEK.



## PIĄTEK 24.05.96

17.30 - Program dnia  
17.35 - „Kraina przygód” - blok filmów dla dzieci: GRAND PRIX, MIŚ YOGI

18.30 - Serwis informacyjny - wyd. tygodniowe

18.45 - „WEEKEND Z KSIĄŻKĄ” - magazyn dla bibliofilów

19.00 - WIELKI KONKURS TKS - program z udziałem telewizyjnym

20.10 - SZPITAL MIEJSKI - serial obyczajowy prod. USA

20.55 - KLUB BABYSITTERS - serial komediowy prod. USA

21.20 - CZARNA SZATA MORDERCY - film prod. francuskiej

23.05 - Powtórka dla rozstargnionych: WALKA O GRACE - film fabularny prod. USA

00.40 - Serwis informacyjny - wyd. tygodniowe

00.50 - Program na sobotę

## SOBOTA 25.05.96

17.30 - Program dnia  
17.35 - „Kraina przygód” - blok filmów dla dzieci: GRAND PRIX, MIŚ YOGI

18.30 - „TYDZIEŃ W MIEŚCIE” - program informacyjny

18.40 - „TELEWIZYJNE PRZEDSZKOLE” - program dla dzieci

19.05 - SZPITAL MIEJSKI - serial obyczajowy prod. USA

19.50 - KLUB BABYSITTERS - serial komediowy prod. USA

20.15 - KOJAK - serial sensacyjny prod. USA

21.05 - Powtórka dla rozstargnionych: CZARNA SZATA MORDERCY - film sensacyjny prod. francuskiej

22.50 - DOLINA LALEK - serial obyczajowy prod. USA

23.15 - STREFA TAŃCA - program muzyczny

00.05 - Program na niedzielę

## NIEDZIELA 26.05.96

17.30 - Program dnia

17.35 - „Kraina przygód”

18.30 - KONCERT ŻYCZEŃ DLA MAM

18.45 - SZPITAL MIEJSKI - serial obyczajowy prod. USA

19.30 - KLUB BABYSITTERS - serial komediowy prod. USA

19.55 - ULICE SAN FRANCISCO - serial sensacyjny prod. USA - odc. 67 i 68

21.35 - PRZECZ PIEKŁO DO ZWYCIĘSTWA - film prod. USA

23.10 - PROGRAM DLA DOROSŁYCH

23.35 - Program na poniedziałek

## PONIEDZIAŁEK 27.05.96

17.30 - Program dnia

17.35 - „Kraina przygód”

18.30 - Serwis informacyjny

18.45 - SZPITAL MIEJSKI - serial obyczajowy prod. USA

19.30 - PRZEBOJE DOMOWEGO KINA - program rozrywkowy

20.00 - KLUB BABYSITTERS - serial komediowy prod. USA

20.25 - KOJAK - serial sensacyjny prod. USA

21.15 - Powtórka dla rozstargnionych: PRZECZ PIEKŁO DO ZWYCIĘSTWA - film sensacyjny prod. USA

22.50 - DOLINA LALEK - serial obyczajowy prod. USA

23.15 - Serwis informacyjny

23.25 - Program na wtorek

## WTOREK 28.05.96

17.30 - Program dnia

17.35 - „Kraina przygód”

18.30 - Serwis informacyjny

18.45 - „TELEWIZYJNE SPOTKANIA” - program publicystyczny

19.00 - SZPITAL MIEJSKI - serial obyczajowy prod. USA

19.45 - GLOBTROTTERZY - magazyn podróżniczy

20.15 - KLUB BABYSITTERS - serial komediowy prod. USA

20.40 - ZDRADA - film prod. USA

22.15 - Serwis informacyjny

22.25 - BZZ... - program muzyczny

22.55 - Program na środę

## ŚRODA 29.05.96

17.30 - Program dnia

17.35 - „Kraina przygód”

18.30 - Serwis informacyjny

18.45 - „NASZE SPRAWY - PEGIMEK” - program publicystyczny

19.00 - SZPITAL MIEJSKI - serial obyczajowy prod. USA

19.45 - KLUB BABYSITTERS - serial komediowy prod. USA

20.10 - OSADZIC MIŁOŚĆ - film sensacyjny prod. francuskiej

21.50 - Powtórka dla rozstargnionych: ZDRADA - film fabularny prod. USA

23.25 - Serwis informacyjny

23.35 - Program na czwartek

## CZWARTEK 30.05.96

17.30 - Program dnia

17.35 - „Kraina przygód”

27 maja - KINO NIECZYNNE;

28-31 maja - Toy story (film w polskiej wersji językowej) - prod. USA, b/o, godz. 18.00;

Pociąg z forsa (wyk. Woody Harrelson, Wesley Snipes) - prod. USA, od lat 15, godz. 20.15.

## Przedsiębiorstwo Wielobranżowe ZiF s.c. Lublin zaprasza do sklepu firmowego ze sprzętem gospodarstwa domowego Świdnik ul. Kopernika 2

- \* lodówki, zamrażarki, pralki
- \* kuchnie gazowe, kuchenki mikrofalowe,
- \* piecyki, odkurzacze,
- \* sprzęt gospodarstwa domowego,
- \* sprzęt RTV

Oferujemy niskie CENY i RATY  
NA DOGODNYCH WARUNKACH  
TRANSPORT - GRATIS

Tel. 51-55-99

Sklep czynny jest codziennie w godz. 10.00-18.00  
w soboty 10.00-14.00

R-8

## GABINET GINEKOLOGICZNY

poniedziałek,  
wtorek, czwartek  
lek med. W. Walkiewicz  
spec. ginekolog położnik

środa, piątek  
lek med. J. Kowalczyk  
ginekolog położnik

Zapraszamy w godz. 17-19

Świdnik ul. Norwida 2  
(z tytu za nowym szpitalem)

Tel. 51-54-54

Możliwość rezerwacji godziny przyjęcia

R-5

## STACJA PALIW PK PEGIMEK

PRZY UL. KRĘPIECKIEJ 18

ZAPRASZA

ZMOTORYZOWANYCH

W GODZ. 6.00-18.00

## PROMOCJA - PROMOCJA - PROMOCJA - PROMOCJA - PROMOCJA - PROMOCJA - PROMOCJA

Powszechny Zakład Ubezpieczeń na Życie ma w swojej ofercie między innymi następujące rodzaje produktów ubezpieczeniowych, do zainteresowania którymi czytelników zachęcamy.

### UBEZPIECZENIA INDYWIDUALNE:

- \* na życie kapitalowo - emerytalne
- \* posagowe dla dzieci
- \* terminowe - krótkookresowe ubezpieczenie na okres od 1 - 5 lat

\* opcje dodatkowe (NW - śmierć w wyniku nieszczęśliwego wypadku, TN - trwała niezdolność do pracy, TI - trwała inwalidztwo spowodowane nieszczęśliwym wypadkiem).

### UBEZPIECZENIA GRUPOWE DLA ZAKŁADÓW PRACY:

- \* typu P - grupowe ubezpieczenie pracownicze
- \* typu FIRMA - długookresowe, kapitalowo - emerytalne
- \* typu POGODNA JESIEŃ - emerytalne z dowolną kwotą i częstotliwością wpłat

Informujemy, że dla zakładów pracy wydatki na ubezpieczenie na życie stanowią koszty uzyskania przychodu.

Ubezpieczenia indywidualne - wybrane przykłady niektórych ubezpieczeń:

Przedstawiamy Państwu bardzo dobre ubezpieczenie kapitalowo - emerytalne dla osób indywidualnych jak również dla zakładów pracy. Ilustrujemy je następującym przykładem:

**Przykład 1** - obliczenia świadczeń i wysokości sum ubezpieczenia dla ubezpieczenia na życie i dożycie (II wariant A) dla osoby w wieku 35 lat na okres 20 lat i sumę 10.000,- (100 mln st. zł).

Początkowa składka roczna wynosi 420,80 (4.208.000 st. zł). Przyjmując, że w sumie ubezpieczenia składka wzrastać będzie o 15% rocznie, wówczas po 20 latach PZU Życie S.A. wypłaci jednorazowe świadczenie w wysokości 163.665,- (1 mld 636 mln st. zł) bądź okresową lub dożywotnią rentę miesięczną w wysokości 1.145,- (11 mln 450 tys. st. zł).

Dużym zainteresowaniem cieszy się ubezpieczenie posagowe nazwane (III) nie mające odpowiednika w żadnym towarzystwie ubezpieczeniowym.

**Przykład 2** - obliczenia świadczeń i wysokości sum ubezpieczenia dla ubezpieczenia zaopatrzenia dzieci z rentą (III wariant A):

Matka w wieku 33 lat Zawiera ubezpieczenie dla 3-letniego dziecka na okres 15 lat Początkowa suma ubezpieczenia 7500,- (75 mln st. zł)

Początkowa składka roczna 491,90 (4 mln 919 tys. st. zł) Przyjmując, że składka roczna i suma ubezpieczenia wzrastać będą o 15% rocznie, wówczas:

- \* świadczenie płatne uposażonemu dziecku po 15 latach trwania ubezpieczenia wyniesie 49.607,- (496 mln st. zł)
- \* w przypadku zgonu matki w 10-tym roku trwania ubezpieczenia:

\* umowa ubezpieczenia trwa dalej przez kolejne 5 lat - bez opłaty składek

\* uposażone dziecko od daty zgonu matki do końca okresu ubezpieczenia, tj. przez 5 lat otrzymuje rentę w wysokości 493 zł miesięcznie (4 mln 930 tys. st. zł). Renta jest corocznie urealniana

- jeżeli dziecko w okresie ubezpieczenia doznałoby wskutek nieszczęśliwego wypadku co najmniej 80% trwałego inwalidztwa albo zostałoby zaliczone do pierwszej grupy inwalidów, renta dla dziecka płatna jest dożywotnio

- po upływie okresu ubezpieczenia uposażone dziecko otrzymuje ponadto jednorazowe świadczenie w wysokości 49.607 zł (496 mln st. zł)

Składki w w/w ubezpieczeniach mogą być płatne rocznie, półrocznie, kwartalnie lub miesięcznie.

### Ubezpieczenia grupowe - wybrane przykłady niektórych ubezpieczeń:

Ubezpieczenie grupowe typu FIRMA adresowane do zakładów pracy, spółdzielni, zrzeszeń itp., które może być zawarte bez wymaganych standardowo badań lekarskich, gdy do ubezpieczenia przystępuje grupa pracowników powyżej 50 osób. Istnieje możliwość zawierania tego ubezpieczenia na szczególnych warunkach w przypadku każdego zakładu pracy. Ubezpieczony korzysta z pełnej ochrony w czasie trwania umowy, a po jej wygaśnięciu nasa firma ubezpieczeniowa wypłaca mu jednorazową kwotę lub rentę. Zasady obliczenia składek, sum ubezpieczenia oraz świadczeń są analogiczne jak w podanym wyżej ubezpieczeniu kapitalowo - emerytalnym (II II).

Ubezpieczenie grupowe typu POGODNA JESIEŃ, które adresowane jest do zakładów pracy, osób prowadzących działalność gospodarczą, zrzeszeń, fundacji itp. Do ubezpieczenia może przystąpić każda liczba pracowników w wieku powyżej 15 lat. Wysokość składek dla poszczególnych ubezpieczonych jest dowolna, zależy jedynie od możliwości finansowych samego pracownika lub zakładu (opłacać ją może zarówno pracownik, pracodawca lub w różnych proporcjach pracownik i pracodawca). Jedynym ograniczeniem jest minimalna składka wpłacana w skali roku przez grupę. Obecnie wynosi ona miesięcznie 25 zł dla grup powyżej 50 osób i 50 zł dla grup do 50 osób.

Korzyści z przystąpienia do „Pogodnej Jesieni”:

\* uzyskanie w przyszłości dodatkowej emerytury niezależnie od emerytury z ZUS-u,

\* korzystniejsze niż w banku oprocentowanie wszystkich wpłacanych składek dające na dzień dzisiejszy ok. 26-27% w skali roku z tendencją rosnącą

\* ubezpieczenie na życie, które w razie śmierci osoby ubezpieczonej zapewnia wypłatę wskazanej osobie 110% zgromadzonej na rachunku funduszu sumy

\* z wyjątkiem okresu pierwszych dwóch lat praktycznie w każdej chwili można zlikwidować rachunek wypłacając wszystkie wpłacone składki plus oprocentowanie jakie one przyniosły. Poza tym, gdyby ktoś chciał skorzystać z pieniędzy zgromadzonych na tym rachunku bez jego likwidacji, to istnieje możliwość wypłaty każdego roku do 10% zgromadzonej na rachunku sumy lub obniżenia wieku emerytalnego w jakim można uzyskać emeryturę.

\* wszystkie wypłacane świadczenia, a więc i emerytury wolne są od podatków, natomiast lokowane na rachunku sumy są wolne od wszelkich zajęć sądowych, administracyjnych itp.

## ZAPRASZAMY DO NASZEGO INSPEKTORATU I PLACÓWEK TERENOWYCH, WYSTARCZY TELEFON - PRZYJEDZIEMY DO PAŃSTWA

INSPEKTORAT W LUBLINIE ul. Lipowa 5, tel. 219-51, 268-54, 207-21  
ŚWIDNIK, ul. Racławicka 30, tel. 51-30-01 w.16.

UWAGA! Czytelników posiadających indywidualnie kontynuowane ubezpieczenia rodzinne lub pracownicze informujemy o możliwości podwyższenia sum ubezpieczenia.

S-94

## OGŁOSZENIA DROBNE

## REPERTUAR KINA „LOT”

24-26 maja - Gorączka (wyk. Al. Pacino, Robert de Niro, Val Kilmer) - prod. USA, od lat 15, godz. 18.00;

Szwecja - praca. Tel. 68-06-26.

D-98

Siatka ogrodzeniowa.

tel. 68-50-04

D-75



## Protesty Komisji Międzyzakładowej

W ostatnim okresie bulwersowały członków „Solidarności” były dwie sprawy: aresztowanie i wydalenie z Białorusi delegacji „Solidarności”, oraz trudna sytuacja w Stoczni Gdańskiej.

Protestując przeciwko aresztowaniu delegacji „Solidarności” stwierdzono: „Komisja Międzyzakładowa NSZZ „Solidarność” WSK „PZL-Świdnik” S.A. wyraża stanowczy protest przeciwko brutalnemu łamaniu praw obywatelskich i związkowych na Białorusi czego najskrajszym przykładem jest aresztowanie i deportowanie delegacji NSZZ „Solidarność” z przewodniczącym Komisji Krajowej Marianem Krzaklewskim. Tłumienie wszelkiej krytyki oraz aresztowania działaczy związkowych i opozycyjnych dają świadectwo o intencjach władz Białorusi chcących wprowadzić komunistyczną dyktaturę.

Nigdy nie zaprzestaliśmy pomocy dla walczących o swoje podstawowe prawa związków Białorusi, „Solidarność” wspierając ich ma w pamięci swoją niedawną walkę z komunizmem. Solidarna pomoc ludzi wolnych pozwoliła nam w mrocznych czasach komunizmu zwyciężyć zło. Wierzymy że mimo brutalności sprawiedliwość i prawda zwyciężą a nasze bratnie słowiańskie narody będą mogły żyć w wolności i przyjaźni.”

W drugim stanowisku w sprawie Stoczni Gdańskiej czytamy: „Komisja Międzyzakładowa NSZZ „Solidarność” WSK „PZL-Świdnik” S.A. z niepokojem obserwuje dramat pracowników Stoczni Gdańskiej. Odmowa przeprowadzenia postępowania ugodowego nosi wszelkie znamiona rozgrywki politycznej wynikiem której ma być likwidacja stoczni, miejsca symbolicznego dla patriotycznie myślących Polaków.

Dziwnym wydaje się tłumaczenie rządu że cała wina za obecny stan ekonomiczny stoczni spada tylko na zarząd. Przecież to nie zarząd stoczni odpowiada za politykę ciągłego zmniejszania opłacalności eksportu. Sztuczne zawyżanie kursu złotego prowadzi do upadku resztki przedsiębiorstw pracujących na eksport. Skutki takiej polityki walutowej najbardziej odczuwają przedsiębiorstwa takie jak stocznia planująca swoją produkcję według wieloletnich kontraktów. Rząd nie może zrzucić z siebie odpowiedzialności za los kluczowych gałęzi przemysłu. Złym gospodarzem jest ten który ma większość udziałów w przedsiębiorstwie nie potrafi zadbać o swoją własność.

Pracownicy stoczni nie chcą jałmużny, chcą działań wspomagających które umożliwiłyby wyjście z tej trudnej sytuacji. Likwidacja tak dużego zakładu to również upadek kooperantów, utrata dziesiątek tysięcy miejsc pracy. Ogromne koszty społeczne upadku tak dużych zakładów nie powinny być obciążone dla rządu. Nieuczciwe jest tłumaczenie że z pieniędzy podatników zakład jest utrzymywany, gdyż dopiero upadek takiego zakładu zwiększy koszty wielokrotnie, choćby na wypłaty dla bezrobotnych.

Apelujemy do rządu o pomoc i podjęcie takich działań które uratują stocznię. Tylko zdecydowane działania a nie słowa mogą wykazać że rząd chce zlikwidować polityczne podziały w społeczeństwie czy w dalszym ciągu je utrzymywać.”

## Negocjacje układów zbiorowych

# Czyżby brak dobrej woli?

Do końcowej fazy zbliżają się trwające blisko rok, negocjacje ponadzakładowego układu zbiorowego pracy dla zakładów przemysłu zbrojeniowego.

Projekt układu związku przygotowały dwa lata temu, ale nie było go stronie pracodawców zorganizowanego partnera. Jednym z postulatów zgłoszonych podczas ubiegłorocznej akcji protestacyjnej był postulat rozpoczęcia negocjacji układu. Pod naciskiem wiceministra przemysłu i handlu, Romana Czerwńskiego dyrektorzy 31 zakładów przemysłu obronnego powołali swój związek. Okazuje się, że było to działanie pod przymusem i z tego powodu część pracodawców nie chce uznać wynagrodzonego układu.

Pod koniec ubiegłego roku układ został wynegocjowany i parafowany przez zespoły negocjujące.

Ogólne zebranie pracodawców nie zaakceptowało go. Zgłoszono uwagi niewiele wnoszące, ale za to oddalające moment wejścia w życie układu. Dyrektorzy zakładów z Niewiadowa i Okęcia odrzucili układ w całości.

Na spotkaniu w Bumarze - Łąbady w dniu 7 maja strona związkowa, wykazując dobrą wolę, zgodziła się na zmiany w niektórych punktach układu. Uzgodniono nowy tekst. Jeżeli i tym razem pracodawcy nie przyjmą układu, nie będziemy mieli innego wyjścia jak wznowić akcję protestacyjną.

Przypomnieliśmy historię parafowania układu ponadzakładowego nie bez powodu. Trwają negocjacje na temat

naszego zakładowego układu. Po kilku spotkaniach i omówieniu dwóch rozdziałów można już scharakteryzować podejście stron do zagadnienia. Okazuje się, że zespół reprezentujący dyrekcję wykazuje dużą sztywność jeżeli chodzi o możliwość przyjęcia nowych rozwiązań. Wygląda na to, że ich uprawnienia do przyjmowania rozwiązań ponad projekt dyrekcji są bardzo małe.

Problemem jest również to, że mimo zgłoszenia po stronie związkowej jednego projektu, nie wszystkie związki w pełni go popierają. Najbliższe spotkania pokażą jakie jest prawdziwe podejście stron do układu.

Mamy nadzieję, że nie powtórzy się historia układu ponadzakładowego. W.G.

## Stanowisko Komisji Krajowej

# Związek przed wyborami

Zbliża się termin rozstrzygnięcia, jak prawica będzie uczestniczyła w wyborach. Rozstrzygnięcie jest tym bardziej ważne, gdyż od tego zależy los polskich reform, kto będzie sprawował władzę w Polsce w najbliższych latach. Jeżeli nie będzie jednoci w naszej części sceny politycznej, możemy się pożegnać ze zwycięstwem wyborczym. Komisja Krajowa przedstawiła w tej sprawie stanowisko, które prezentuje najważniejsze założenia przedwyborczej strategii Związku.

Podstawowym celem działania Związku jest podniesienie poziomu życia i warunków pracy członków NSZZ „Solidarność” i ich rodzin. Aby ten cel osiągnąć Komisja Krajowa NSZZ „Solidarność” stwierdza, że niezbędne jest:

- szybkie uchwalenie nowej, bazującej na projekcie NSZZ „Solidarność”, konstytucji,
- uwłaszczenie obywateli,
- zreformowanie systemu ubezpieczeń społecznych i zdrowotnych,
- zapewnienie cywilizowanego prawa pracy.

Jest to możliwe jedynie przez posiadanie realnego wpływu na decyzje parlamentu.

W ostatnich latach przed kolejnymi wyborami nie udało się zintegrować sił demokratycznych i patriotycznych. Komisja Krajowa NSZZ „Solidarność” uważa, że przedłużanie takiej sytuacji stanowi ogromne zagrożenie w postaci utrwalenia się niekorzystnych dla Polski i jej obywateli tendencji do:

- powiększania się obszaru ubóstwa polskich rodzin,
- zawłaszczanie przez wąskie grupy dostępu do własności i kapitału,
- umacnianie struktur centralistycznych i monopolistycznych w gospodarce,
- niewydolności systemu ubezpieczeń społecznych i braku systemu ubezpieczeń zdrowotnych,
- ograniczanie powszechnego dostępu do edukacji,
- zachwianie zaufania do systemu ochrony prawnej.

W tej sytuacji Komisja Krajowa NSZZ „Solidarność” jest przekonana, że VIII Krajowy Zjazd Delegatów w Poznaniu podejmie decyzję o formie uczestnictwa Związku w wyborach parlamentarnych w 1997 roku. Aby umożliwić Zjazdowi podjęcie najlepszej decyzji, Komisja Krajowa zarządza rozpoczęcie powszechnej akcji przedwyborczej Związku, która ma na celu:

- wypracowanie wraz ze środowiskami, partiami, organizacjami i lokalnymi autorytetami wspólnego programu korzystnego dla Polski i jej obywateli,
- utworzenie, w oparciu o ten program, jednej listy wyborczej, co stworzy realną szansę na zwycięstwo w wyborach,
- zrealizowanie programu wyborczego.

W wielu regionach naszego Związku podjęto już działania integrujące lokalne środowiska przed wyborami parlamentarnymi (jak np. „Koalicja z ludźmi” zaproponowana przez pięć regionów Dolnego Śląska czy Akcja Wyborcza „Solidarność” w Regionie Gdańskim).

Komisja Krajowa oczekuje, że działania te będą kontynuowane i zaleca przewodniczącemu Komisji Krajowej i przewodniczącym zarządów regionów ich koordynację.

## Reforma systemu emerytalno-rentowego

# O jakie rozwiązania walczyć?

(ciąg dalszy z numeru 16 z dnia 18 kwietnia 1996 r.)

## Świadczenia zależne od Ciebie - nie od łaski państwa

Obecny system jest po pierwsze niesprawiedliwy (świadczenia w bardzo niewielkim stopniu zależą od tego, ile się odkładało przez cały okres pracy). Po drugie jest to system niemoralny, umacniający władzę urzędników nad pracownikami i obywatelami. Po trzecie ten system marnotrawi nasze pieniądze - nasze składki przecież „nie pracują” na nas.

O konieczności reformy systemu ubezpieczeń społecznych mówi się od lat. Prace projektowe prowadziły różne grupy, w tym „Solidarność”. Dlaczego dopiero rząd Oleksego wystąpił z projektem reformy? Bo teraz naprawdę grozi nam katastrofa systemu i nawet postkomunistyczny rząd to uznaje.

W większości propozycji przyjmując się, by system składał się z 3 poziomów:

**A. Poziom pierwszy - ubezpieczenie powszechne, finansowane z obowiązkowej składki (ale niższej i dającej emeryturę czy rentę niższą niż obecnie).**

Ten poziom ma realizować zasadę solidarności społecznej w stosunku do potrzebujących. Świadczenie uzyskiwane tą drogą będzie miało charakter minimalny i nie będzie stanowiło całego dochodu emeryta czy rencisty. Odpowiedzialny za jego realizację ma być ZUS, tym razem już nie agenda rządu, finansowana z budżetu, lecz niezależna instytucja publiczna.

**B. Poziom drugi - oparty na zasadzie sprawiedliwości społecznej.**

Świadczenia mają więc odpowiadać składkom gromadzonym poprzez cały okres pracy zawodowej na kontach indywidualnych. Składki te powinny być kapitalizowane (kumulowane) i zarządzane przez fundusze emerytalne tak, aby przychody z nagromadzonego przez lata kapitału starczyły na godną starość.

Fundusze emerytalne powinny być całkowicie niezależne od rządu i konkurować między sobą, czyli oferować nam różne warunki oszczędzania i różne typy świadczeń (emerytura dodatkowa przez określoną ilość lat, renta dożywotnia, jednorazowa wypłata, etc.)

Ponieważ fundusze emerytalne mają być powszechne, składki pracownika powinny być odliczone z podatku dochodowego (opodatkowane byłyby dopiero pobierane świadczenia).

Zakłady pracy, stosownie do swoich możliwości, mogłyby proponować swoim pracownikom plany emerytalne. Wtedy wpłaty pracownika byłyby powiększone o odpowiednie dopłaty ze strony zakładu pracy. Wpłaty zakładów pracy na indywidualne konta pracownicze byłyby nieopodatkowane.

**C. Poziom trzeci to indywidualne ubezpieczenia uzupełniające, takie jak polisy w towarzystwach ubezpieczeniowych (na życie z możliwością zamiany na emeryturę itp.).**

Z poziomu pierwszego nie można zrezygnować całkowicie, bowiem w każdej populacji istnieje pewna grupa ludzi pozbawiona, często bez swojej winy, środków do życia. Chodzi tylko o to, by do jednego worka nie wrzucać niezbędnych zabezpieczeń społecznych i podstawowego systemu gromadzenia oszczędności na wiek emerytalny. Poziom trzeci już istnieje, sprzedaż różnego rodzaju polis jest elementem wolnego rynku, nie można tego jednak traktować jako podstawy świadczeń. To jest i powinno być całkowicie dobrowolnym uzupełnieniem swoich dochodów przez osoby decydując się płacić dodatkowe składki.

Jak z tego widać najważniejsze jest zbudowanie drugiego poziomu - systemu funduszy emerytalnych.

W projekcie rządu Oleksego mówi się o powołaniu funduszy emerytalnych, jednakże cała uwaga skupiona jest na pierwszym poziomie, emerytura (rent) państwowych. Prace zespołu ekspertów „Solidarność” koncentrują się właśnie na warunkach stworzenia drugiego poziomu - funduszy emerytalnych.

## O co będzie walczyła „Solidarność”?

Jest oczywiste, iż projekt rządowy skoncentruje się tylko na chwilowym ratowaniu systemu. Zmniejszenie świadczeń z ubezpieczenia powszechnego, bez uruchomienia funduszy emerytalnych, nie jest żadnym rozwiązaniem.

Trzeba sobie jednak uczciwie powiedzieć, w ciągu minionych 45 lat, w czasie których rozdawano bez pokrycia obietnice uprzywilejowanych świadczeń, powstały silne grupy zawodowe, które najprawdopodobniej będą teraz niechętnie wprowadzeniu systemu opartego na odpowiedzialności między składkami a świadczeniem.

Reforma będzie więc miała swoją cenę polityczną. Aby tę cenę warto było zapłacić, muszą być spełnione następujące warunki:

- zreformowanie ZUS, polegające na nadaniu ZUS statusu osoby prawa publicznego i wydzieleniu Funduszu Ubezpieczeń Społecznych z budżetu,
- uchwalenie ustawy o zasadach działania funduszy emerytalnych,
- zagwarantowanie niezależności funduszy emerytalnych od rządu, nadzór nad gospodarką funduszy, stworzenie systemu gwarancji wypłat świadczeń z funduszy,
- przeznaczenie części akcji najbardziej dochodowych przedsiębiorstw pozostałych do prywatyzacji na potrzeby stworzenia kapitału bazowego dla funduszy emerytalnych,
- utworzenie tymczasowych funduszy powierniczych opartych na tym majątku, zanim fundusze emerytalne zaczną działać i przynosić dochody,
- zwolnienie (odroczenie) podatku dochodowego od wpłat pracowników na swoje konta, system zacheć, w tym podatkowych, dla przedsiębiorstw otwierających plany emerytalne dla swoich pracowników,
- ograniczenie składki ZUS-owskiej (na pierwszy poziom) w stosunku do wpłat pracownika i pracodawcy tak, aby reszta zasilała konta indywidualne,
- kalendarz i harmonogram poszczególnych działań powinien być ustalony z gwarancją udziału związków zawodowych w ich realizacji.

(Dokończenie w następnym numerze „Grot”)

„GROT” - dwutygodnik NSZZ „Solidarność” WSK „PZL - Świdnik” S.A. 21-045 Świdnik, al. Lotników Polskich I. Tel. 51-35-31, 51-20-61 wew. 66-56 p.o. red. nac. WŁODZIMIERZ GMUR.

## Jeziorak Ilawa - Avia Świdnik 2:0 (2:0).

## BRAMKI USTAWIŁY MECZ

Małe „trzęsienie ziemi”, jakie w ostatnich dniach nawiedziło ilawski klub nie wyszło mu jednak na dobre. Jeziorak stracił dwóch podstawowych zawodników (odsunięci od gry zostali Cezary Baca i Daniel Dylus), ale nie stracił szans na awans do ekstraklasy. W meczu z Avią gospodarze zdobyli trzy cenne punkty, po zwycięstwie 2:0. Jednak z taką grą trudno im będzie pokonać rywali w walce o ekstraklasę.

Od pierwszych minut gospodarze przypuścili szturm na bramkę Dariusza Grodzickiego. Już druga akcja ofensywna Jezioraka przyniosła mu prowadzenie. W 7 minucie na indywidualną akcję zdecydował się Robert Kildanowicz, „wjechał” z piłką w pole karne i dokładnie podał do Pawła Pasika, który z linii pola karne mocnym strzałem pokonał Grodzickiego. Dwadzieścia minut później Grodzicki po raz drugi w tym meczu nie miał nic do powiedzenia. Tym razem akcję zainicjował zdobywca pierwszej bramki Paweł Pasik, minął Adama Pydyśa i idealnie obsłużył Remigiusza Sobocińskiego. Pomocnik Jezioraka uderzył z 12 metrów, a piłka tuż obok słupka wpadła do świdnickiej bramki.

Miejscowi, mając dwubramkową zaliczkę, natychmiast zwolnili tempo gry i oddali inicjatywę gościom. Avia spokojnie

rozgrywała piłkę, jednak w pierwszej części gry tylko raz, za sprawą Józefa Zolecha, mogła pokusić się o strzelenie gola. Napastnik świdnicki znalazł się w sytuacji sam na sam z Jarosławem Talikiem, ale ten, po uderzeniu piłkarza Avii, intuicyjnie zdołał odbić piłkę nogami.

O wiele lepiej i ciekawiej było po zmianie stron. Świdniczanin nacisnął na gospodarzy, którzy nie wytrzymał spotkania kondycyjnie. Trzykrotnie w niebezpiecznej sytuacji był Jacek Tomaszek, ale bez efektu bramkowego. Dokładnych centr Pydyśa i Pranagala nie potrafili zamienić na bramkę także Józef Zolech i Tomasz Wojciechowski. W drugiej połowie gospodarze tylko raz zagrozili bramce Grodzickiego. Dariusz Jackiewicz, wykorzystując

bląd ustawienia świdnickiej defensywy, wjechał z piłką w pole karne i mocno strzelił z 12 metrów, ale tym razem to gościom dopisało szczęście.

JEZIORAK ILAWA - AVIA ŚWIDNIK 2:0 (2:0). Bramki: Pasik (7.), Sobociński (19.). Jeziorak: Talik - Zientarski, Święcki, Tarnowski, Zajęczkowski - Przytuła, Sobociński (75. Jakubiak), Kildanowicz (84. Matysiak) - Pasik, Jackiewicz, Preiss. Avia: Grodzicki - Wojciechowski, Pydyś, Bartoś, Machnikowski (29. Tomaszek) - Pranagal, Stopa, Klich, Bender - Zolech, Telka. Żółta kartka: Machnikowski (Avia). Sędziował jako główny Ryszard Grzelak ze Szczecina. Widzów: 3000.

## Avia Świdnik - Lublinianka 4:0 (2:0)

## MINUTA PO MINUCIE

5' - indywidualna akcja lublinianina, Pawła Bugały zakończona minimalnie niecelnym strzałem.

10' - Sławomir Stopa zdecydował się na uderzenie sprzed linii pola karne, bramkarz gości pewnie złapał piłkę.

19' - akcja prawą stroną boiska w wykonaniu Mariusza Telki, po jego dośrodkowaniu obok słupka strzelał z półobrotu Dariusz Bender.

28' - mocny strzał Janusza Deca z rzutu wolnego (30 metrów) obroniony przez Dariusza Grodzickiego.

34' - z ostrego kąta próbował zaskoczyć Jakuba Wierchowskiego Paweł Pranagal, ale golkeeper lublinianki chwycił piłkę.

37' - strzał z dystansu Bugały, obroniony przez bramkarza Avii.

39' - indywidualna akcja rozpoczął Tomasz Wojciechowski, prostopadłym podaniem wypuścił Bendera, a ten w sytuacji sam na sam plaskim, technicznym uderzeniem uzyskał pierwszego gola. 1:0.

40' - Pranagal strzelał z 12 metrów, jednak Wojciechowski zdołał odbić piłkę.

41' - fantastyczne uderzenie Pawła Pranagala z ponad 25 metrów; Wierchowski wyciągnął ją struną nie zdołał osiągnąć piłki. 2:0.

46' - uderzenie Wojciecha Klicha z narożnika pola karne, obronione przez bramkarza lublinianki.

54' - Mariusz Telka strzelał z linii pola karne, bramkarz gości nie dał się zaskoczyć.

55' - Arkadiusz Bryda z 15 metrów uderzył tuż nad poprzeczką.

62' - Wojciechowski przechwycił niecelny wyrzut ręką Wierchowskiego, podciągnął prawą stroną boiska, po czym dośrodkował do Józefa Zolecha, który pięknym, „szupczupnem” uzyskał trzeci bramkę. 3:0.

68' - strzał Klicha z 18 metrów mija światło bramki.

71' - indywidualna akcja Tomasza Wojciechowskiego, który ograł Rafała Dębińskiego, wjechał w pole karne i przerzucił piłkę nad wybiegającym z bramki Wierchowskim. 4:0.

4:0 AVIA ŚWIDNIK - LUBLINIANKA 4:0. Avia: Grodzicki - Wojciechowski, Pydyś, Bartoś, Machnikowski - Pranagal, Stopa, Klich, Bender - Zolech (63. Tomaszek), Telka (79. Gamla). Lublinianka: Wierchowski - Bryda, Dec, Chmura, Brzyski - Kleszcz, Kamiński, Szczawiński, Brzozowski (63. Gałka) - Poleszak (56. Dębiński), Bugała. Żółta kartka: Machnikowski (Avia). Sędziował Wojciech Kulaska z Przemysła.

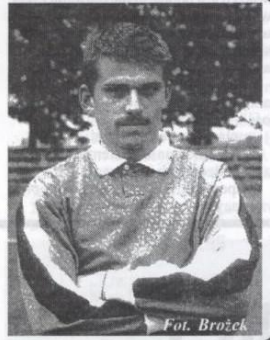
(kdr)

## KOMENTARZ TRENERA JERZEGO KRAWCZYKA

- Po bardzo dobrym spotkaniu z Lublinianką do Jezioraka wyjeżdżaliśmy, aby pować. Wiadomo było, jaką klasę prezentuje rywal, walczący wciąż o awans do ekstraklasy. Taktyka mogła być w takim przypadku tylko jedna - przetrzymać początkowy szturm rywala i wyzyskiwać na przeprowadzenie kontry. Niestety wszelkie plany bardzo szybko wzięły w łeb. Błąd defensywy i stracona bramka, a po kilkunastu minutach druga. Taki rozwój sytuacji z reguły ustawił całe spotkanie. Nie inaczej było w Ilawie. Jeziorak oddał nam inicjatywę, a po przerwie wyraźnie opadł z sił, broniąc się przed utratą gola. Najbliższy zdobycia bramki dla nas byli Józef Zolech (w pierwszej połowie przegrał pojedynek sam na sam), zaś w drugiej połowie trzykrotnie (Jacek Tomaszek, Tomasz Wojciechowski i ponownie Zolech). Zabrakło precyzji i trochę szczęścia. Niemniej w drugiej połowie byłem zadowolony z gry mojego zespołu, nie byliśmy z pewnością drużyną gorszą, a w wielu fragmentach gry nawet lepszą.

## Piłkarz meczu (Avia - Lublinianka) Tomasz WOJCIECHOWSKI

- Tym razem z wyborem piłkarza meczu nie było żadnych problemów. W śróde w regionalnych derbach z Lublinianką kapitalną partię rozegrał obrońca świdnicki Tomasz Wojciechowski. Strzelił bardzo ładną bramkę, asystował przy trzech pozostałych. Stąd i wysoka nota za to spotkanie - 9, a więc bardzo bliska idealu.



Fot. Brożek

## PIŁKARSKI RANKING „GŁOSU”

Oceny za dwa kolejne mecze, z Lublinianką i wyjazdowy mecz z Jeziorakiem w Ilawie: Grodzicki - 5 i 5, Wojciechowski - 9 i 6, Pydyś - 5 i 4, Pranagal - 5 i 5, Bartoś - 5 i 4, Machnikowski - 4 i 1, Telka - 5 i 7, Stopa - 5 i 6, Bender - 5 i 5, Klich - 5 i 5, Zolech - 5 i 4, Tomaszek - 1 i 5.

Po XXVII spotkaniach: 121 - Bartoś, 114 - Bender, 108 - Klich, 104 - Wojciechowski, 102 - Zolech, 97 - Pydyś, 90 - Stopa, 87 - Grodzicki, 84 - Telka, 78 - Machnikowski, 73 - Tomaszek, 54 - Pranagal, 47 - Wyroślak, 25 - Grabowski, 22 - Westwalewicz, 8 - Kaczmarek, 4 - Sterniczuk.

\* W klasyfikacji na piłkarza meczu na dalsi po trzy gwiazdki mają na swoim koncie Dariusz Bender, Robert Grabowski i Józef Zolech, dwie uzbierał Włodzimierz Bartoś,

a po jednej mają Wojciech Klich, Dariusz Grodzicki, Tomasz Wojciechowski i Adam Pydyś.

\* Klasyfikacja snajperów: 8 bramek - Józef Zolech, 5 - Jacek Tomaszek, 4 - Włodzimierz Bartoś, 3 - Dariusz Bender, 2 - Paweł Pranagal, 1 - Adam Pydyś, Mariusz Telka, Wojciech Klich, Tomasz Wojciechowski i Dariusz Wyroślak.

\* Żółte kartki: 5 - Machnikowski, 4 - Wyroślak, Stopa, 3 - Klich, Wojciechowski, Westwalewicz, 2 - Bender, Telka, Pranagal, 1 - Pydyś, Sterniczuk.

## Na boisku Świdniczanki

Tym razem przy ul. Turystycznej gościli piłkarze POM Piotrowice, najbardziej nieobliczalnej drużyny w okolicy. Ostatnio pokonała „rycerzy wiosny” z Tomaszowie, by trzy dni później ulec zdecydowanemu outsiderowi z Wąwolnicy. Dlatego też około 200 widzów obserwujących nieudzielne spotkanie było ciekawych występu Świdniczanki przeciwko takiemu rywalowi.

## Szczęśliwy remis

O dziwo jako pierwsi do zdecydowanego ataku ruszyli goście i po jednej ze składowych akcji, w siódmej minucie objeli prowadzenie.

W miarę upływu czasu gra się wyrównała, a w drugiej połowie zarysowała się nawet lekka przewaga świdniczanki, którzy z uporem dążyli do wyrównania. Udało się to dopiero w 69 minucie, kiedy po krzyżowym podaniu Szymańskiego na czystej pozycji znalazł się Mirosław Łucka i z ostrego kąta zmusił do kapitulacji bramkarza gości. Ostatnie minuty to fałowe, ale chaotyczne ataki świdniczanki oraz bardzo groźne kontry rywali. Najlepszą okazję do zdobycia zwycięskiego gola miał Łucka, który dośrodkował do dośrodkowania Zielińskiego z rzutu różnego. Jego strzał z powietrza instynktownie oddał bramkarz. Mecz zakończył się sprawiedliwym, choć dość szczęśliwym remisem dla słabiej grających niż zwykle gospodarzy.

Świdniczanka: Czyhajda - Kowal (46 Zieliński), Szoł, Dyński, Korba - Mańko, Nalewajko, Olko, Łucka - Szymański, Biskont (60 Mazurek).

Na XX kolejkach na prowadzenie w tabeli Garbarna Kurów. Świdniczanka jest na ósmym miejscu - 25 punktów (bramki 36 - 27).

Kolejny mecz rozegrają świdniczanki w Wąwolnicy z tamtejszym Wawelem. JaKo

## Pracowite tygodnie judoków

W pierwszej połowie maja zawodnicy klubu Shirokai wzięli udział w Ogólnopolskiej Olimpiadzie Młodzieży w Judo. Piotr Belski i Łukasz Nowak wywalczyli IX miejsca, a Michał Kiryła i Małgorzata Świercz przegrali swoje walki eliminacyjne. Walde-

## Wieści spod siatki

## -VII miejsce młodzieckiej Avii - Świt

VII miejsce wywalczyły w turnieju makroregionalnym w Tomaszowie Lubelskim młodzieńcze siatkarki Avii - Świt. W imprezie uczestniczyło 17 drużyn. Turniej rozgrywano w czterech grupach. Świdniczanki znalazły się w grupie, w której występowały: Radomka, UKS Sandomierz, Lider Radom II i Tomaszovia. Podopieczne trenera Mieczysława Rzedzińskiego pokonały zdecydowanie swoje rywalki z Sandomierza i Tomaszowa, pokonały też po ciężkiej walce - radomskiego Lidera II. Niestety, nasza drużyna nie dała rady Radomce.

Ten mecz był najlepszym i najciekawszym spotkaniem w grupie. Świdniczanki przegrały rywalizację o pierwsze miejsce, ulegając 0:2 -11, -12/.

Dobry mecz rozegrała także nasza drużyna z „Szóstką” z Białej Podlaskiej wygrywając 2:1 -6, 10, 11/. Było to już w drugiej odsłonie, w pojedynkach o miejsca 5-8.

Ostatecznie młodzieckiej Avii - Świt uplasowały się na VII miejscu, po porażkach z Liderem Radom I i TPS SP 46 Lublin. Pierwsze skrzypce w naszym zespole grały Agata Gacka i Katarzyna Zmuda.

## \* Puchar dla Iskry

Spora widów obejrzało wiosenny turniej siatkówki zorganizowany przez działaczy TKKF Świt przy WSK. Impreza odbyła się w ubiegłą sobotę w świdnickiej hali sportowej. Wystąpiły cztery zespoły: Skarpa (Czechów Lublin), Iskra, ZST i ognisko TKKF Świt. Puchar Prezesa naszego stowarzyszenia zdobyli siatkarki Iskry. Zwycięski zespół to praktycznie młodzi i gwieździ siatkarze, stanowiący zaplecze II ligowego zespołu świdnickiej Avii - Baneki, Brzozowiec i spółka. Ta drużyna grała wyśmienicie.

W finałowym pojedynku Iskra wygrała ze Świtem 2:1. Za najlepszych graczy turnieju uznani zostali: Grzegorz Brzozowiec (Iskra), Ryszard Bronisz (Skarpa) i Henryk Karaś (Świt).

Następny turniej zapowiadano na czerwiec, ale już na piasku. Zaczyna się bowiem sezon siatkówki plażowej.

mar Białowas, trener świdnickich judoków nie był zbyt zadowolony z osiągnięć swoich podopiecznych, choć przyznał, że jest to pierwszy występ zawodników na tak poważnej imprezie. Ponadto za IX miejsca (na 30 zawodników w danej kategorii wagowej) judocy z Shirokai zdobyli 2 punkty dla województwa lubelskiego. Bardziej udana dla zawodników była natomiast ostatnia dekada kwietnia. W eliminacjach makroregionalnych do Mistrzostw Polski Młodzików, które odbyły się w Chelmie, Mariusz Goc (46 kg), Robert Kozłowski (50 kg), Rafał Poniewożnik (60 kg) i Łukasz Nowak (65 kg) zdobyli I miejsce, wygrywając swoje walki przed czasem; Tomasz Kiryła (50 kg) wywalczył III miejsce, Katarzyna Zelen (40 kg) także III miejsce, a Magdalena Laskowska V. Na szczególne uznanie zasłużył R. Poniewożnik, który został najlepszym technikiem turnieju.

Równie udany występ mają na swoim koncie najmłodszy zawodnicy klubu. W Mistrzostwach Województwa Dzieci 7 zawodników wywalczyło I miejsca. Byli to: Paweł Mikolajczyk, Paweł Radziłowski, Bartek Kwieciński, Marcel Bielek, Grzegorz Kiryła, Piotr Zawada i Paweł Sapko. Krzysztof Krupa i Paweł Zawada zdobyli II miejsca, a Emil Palek, Adam Laskowski, Piotr Krewski i Bartek Radkowiak III.

Jeszcze w tym tygodniu czekają judoków dwie ważne imprezy: Międzynarodowy Turniej Judo w Austrii, na którym będzie walczył Michał Kiryła (jako członek kadry makroregionalnej) i II Międzynarodowy Turniej Nadziei Olimpijskich Kadetów w Bielsku-Białej. W ubiegłym roku brązowy medal wywalczył tam Robert Poniewożnik, a w tym do Bielska pojedzie 6 zawodników - Piotr i Paweł Belski, Paweł Kwieciński, Łukasz Nowak, Rafał Poniewożnik, Dawid Białowas i Robert Kozłowski.

## Korty Avii mają wzięcie

Okręgowy Związek Tenisowy w Lublinie opublikował kalendarz turniejowy, obowiązujący w sezonie 1996. Aż siedem z dziesiętnastu imprez organizować będzie świdnicka Avia. Oto pełne zestawienie turniejów:

- 31.05-2.06 - Turniej Chemika w Puławach (startują: chłopcy do lat 14 i seniori),
- 7.06-9.06 - Turniej Chemika w Puławach (seniorzy),
- 15.06-16.06 - Turniej Masters w Zamościu (chłopcy do lat 14 i 18),
- 27.06-30.06 - Turniej Akademicki w Lublinie (seniorzy), 28.06-30.06 - Mistrzostwa OZT w Świdniku (chłopcy do lat 14, seniori),
- 5.07-7.07 - Puchar Solidarności w Świdniku (chłopcy do lat 14 i 18),
- 10.08-11.08 - Mistrzostwa Zamościa (seniorzy),
- 23.08-25.08 - Mistrzostwa Puław (seniorzy),
- 30.08-1.09 - Mistrzostwa Puław (chłopcy do lat 14, seniori),
- 5.09-6.09 - Turniej Rumatu w Zamościu (seniorzy),
- 6.09-8.09 - Mistrzostwa OZT w Świdniku (chłopcy do lat 12 i 18, seniori),
- 13.09-15.09 - Mistrzostwa województwa w Lublinie (chłopcy do lat 14 i 18),
- 20.09-22.09 - Puchar Przewodniczącego Rady Miejskiej w Świdniku (chłopcy do lat 14 i 18, seniori),
- 4.10-6.10 - Mistrzostwa OZT w Świdniku (chłopcy do lat 14 i 18),
- 18.10-20.10 - Mistrzostwa województwa (chłopcy do lat 12 i 16),
- 7.12-18.12 - Turniej Masters w Lublinie (seniorzy), Termin do ustalenia - Memorial Baranowskich w Lublinie (seniorzy).

MEBLE

SZEROKI WYBÓR

Poleca sklep w Piaskach

ul. Partyzantów 37 (za szkołą górniczą) tel. 71-40-00 w. 107

czynny w godz. 9.00-18.00, w soboty 9.00-14.00

POSIADAMY W SPRZEDAŻY:

- zestawy pokojowe i kuchenne
- komplety wypoczynkowe
- sypialnie
- narożniki



Sprzedaż ratalna bez zyrantów

Zapewniamy bezpłatny transport do Świdnika, Lublina, Łęcznej i okolic

## PREZENTY KOMUNIJNE

## APARATY FOTOGRAFICZNE

ponad 60 modeli (najwięcej w regionie) - od najtańszych po ZOOM-y

CANON, EXAKTA, HANIMEX, KODAK, KONICA, POLAROID, PREMIER, SAMSUNG, SKINA, SINPO, VIVITAR

WALKMANY, KALKULATORY, ZEGARKI:

ponad 300 wzorów - zegarki Casio już od 19,90, Atlantic, Q &amp; Q, Vector itp.

## INSTRUMENTY KŁAWISZOWE CASIO,

ZESTAWY KŁOCKÓW LEGO, LALKI BARBIE

ŁYŻWOROLKI

Focus

ul. Niepodległości 5

od poniedziałku do soboty

czynne 10-18

niedziele do 14-tej