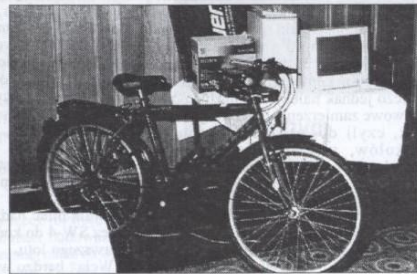


GŁOS ŚWIDNIKA Tygodnik

Nr 35 (1293) 10 października 1996 r. cena 30 gr



Piotr Król w konkursie PEGIMEKU wywalczył dla Szkoły Podstawowej nr 5 komputer.



Pula nagród była naprawdę imponująca.

- Wielki konkurs PEGIMEKU rozstrzygnięty
- Odznaczenia dla zasłużonych komunalników

URODZINOWA HOJNOŚĆ CZTERDZIESTOLATKA

Rzadki to przypadek, by jubilat podczas przyjęcia urodzinowego fundował prezenty, zamiast je przyjmować. A jednak... Tym jubileatem, obchodzącym w minioną sobotę czterdziestolecie istnienia było Przedsiębiorstwo Komunalne PEGIMEK, jedna z najdłuższych działających firm w Świdniku. Nic więc dziwnego, że do sali bankietowej restauracji „Relavia”, w której odbyło się

spotkanie z Zarządem i pracownikami śpieszyli złożyć gratulacje przedstawiciele najważniejszych instytucji i zakładów miasta, m.in., przewodniczący Rady Miejskiej Włodzimierz Stańczyk, burmistrz Krzysztof Michalski, Andrzej Cwiek - prezes Spółdzielni Mieszkaniowej, Czesław Rozwadowski - prezes PEC, Antoni Dejko - pre-

zes PSS „Społem”. Obecni byli także dyrektorzy świdnickich szkół podstawowych oraz uczniowie.

Na sali uwagę obecnych przykuwał komputer i stojący obok rower górski. Nie były to jednak podarunki pozostawione przez gości, lecz główne nagrody, jakie przygotował gospodarz dla zwycięzców „Konkursu wiedzy o ekologii i działalności PK PEGIMEK”, którego finał odbył się podczas sobotnich uroczystości. Do rywalizacji przystąpili najlepsi szkolni eksperci problematyki ekologiczno-komunalnej, ósmoklasiści: Karolina Karmelita (SP1), Krystyna Kopeć (SP2), Paweł Trzciniński (SP3), Małgorzata Zarosińska (SP4), Piotr Król (SP5) oraz najmłodsza uczestniczka, szóstoklasistka ze Spółdzielni Szkoły Podstawowej - Eryka Lorenc. Nad prawidłowym przebiegiem konkursu czuwała komis-

Dokończenie na str. 3



W napełnianiu pucharów jubileuszowym szampanem pomagał prezes PEGIMEKU sam burmistrz Świdnika Krzysztof Michalski.

Po raz czwarty na trasie Świdnik - Lublin

Wielkie bieganie

Zarząd Regionu Środkowowschodniego NZSS „Solidarność” przy udziale Telewizji Lublin, Kuriera Lubelskiego, Radia Lublin, Komisji Międzyzakładowych: Telekomunikacji Polskiej S.A., WSK PZL-Świdnik S.A., Poczty Polskiej oraz MKS Start Lublin i licznych sponsorów, po raz czwarty organizuje masowy bieg „Lubelski Lipiec '80”. W tym roku odbędzie się on w sobotę, 12 października.

Program zawodów:

BIEG GŁÓWNY - na trasie Świdnik - Lublin (12,5 km). Z placu Litewskiego, Krakowskim Przedmieściem, Lipową, Pilsudskiego, na stadion Startu. O godz. 10.00 start dla uczniów szkół ponadpodstawowych i studentów (mężczyźni) a dziesięć minut później wystartują kobiety. Od godz. 10.20 w pięciominutowych odstępach rozpoczyna starty, na przemian chłopcy i dziewczęta (roczniki 1982/83, 1984/85, 1986 i młodszy). Zbiórka uczestników na stadionie Startu, ul. Pilsudskiego 22, godz. 8.30. Po przebraniu wszyscy zostaną przewiezieni autokarami na miejsce startu - do Świdnika na godz. 9.15.

W biegu głównym prawo startu mają kobiety i mężczyźni urodzeni w 1980 roku i starsi, zrzeszeni w klubach oraz amatorzy, pod warunkiem przedstawienia zaświadczenia lekarskiego. W biegu młodzieżowym prawo startu mają uczniowie szkół podstawowych i

Dokończenie na str. 6

Mamy dobrą infrastrukturę, dodatni przyrost naturalny i małe mieszkania

Świdnik (statystycznie) ponadprzeciętny

Wojewódzki Urząd Statystyczny w Lublinie opracował i wydał dwudziestą drugą edycję „Rocznika statystycznego województwa lubelskiego”. Zawiera on m.in. szeroki zakres informacji statystycznych charakteryzujących sytuację społeczno-gospodarczą oraz kulturalną województwa w układzie miast i gmin za 1995 rok.

Skoncentrujemy się na danych dotyczących Świdnika, jednego z siedemnastu miast. Zrobimy to w kilku umownie przyjętych kategoriach.

PODZIAŁ ADMINISTRACYJNY I LUDNOŚĆ

Świdnik jest miastem średniej wielkości, zajmującym powierzchnię 20,4 km² (IX miejsce wśród wszy-

stkich miast), co stanowi zaledwie 0,3% powierzchni całego województwa. Stan ludności w dn. 31 XII ub. roku wyniósł 40389 osób, czyli co 25 mieszkańców woj. był świdniczaninem. Dwa większe ośrodki to Lublin - ok. 350000 i Puławy - ponad 54000. Podobnie jak wszędzie, także i w nas utrzymywała się tendencja przewagi liczbeniczej. Na setkę mężczyzn przypadało staty-

Wszytoko zależy od „Huzara”

Plan i zysk zagrożone

Po 9 miesiącach PZL Świdnik wciąż notuje stratę finansową w wysokości 8 milionów złotych. Wprawdzie wrzesień był miesiącem poprawy efektów ekonomicznych działalności firmy (w sierpniu strata wynosiła 11,7 mln złotych), jednak plan sprzedaży, a co za tym idzie roczny plan finansowy jest poważnie zagrożony. Powody tego stanu rzeczy są co najmniej trzy. Najważniejszym jest brak decyzji rządowej o wyborze zagranicznego partnera strategicznego do realizacji programu śmigłowca bojowego „Huzar”. Uniemożliwiła to wykorzystanie 13 milionów złotych „zafiksowanych” na ten cel w budżecie państwa. Kolejne straty wynikają z braku spodziewanych kontraktów na remonty Sokółów eksploatowanych w Birnie i zbyt małych - w stosunku do oczekiwanych - zamówień na części zamienne do Rosji.

Wrzesień był miesiącem znacznie bardziej korzystnym od poprzednich. Zakład opuściło 6 śmigłowców Sokół (3 dla armii czeskiej i 3 dla koncernu Daewoo), 9 szybowców Smyk i jeden cetroplatu samolotu pasażerskiego ATR-72. W sumie sprzedaż miesięczna wyniosła 25 mln złotych przy zaledwie 3,4 mln w sierpniu. Również następne miesiące powinny stać pod znakiem

zwiększonych wpływów. W październiku, listopadzie i grudniu Czesi odbiorą kolejnych 6 Sokółów. W październiku powinna zostać sfinalizowana dostawa Anacondy dla firmy Petrobaltic. W połowie listopada swojego Sokola ma odebrać policja niemiecka, a w grudniu dostawa śmigłowca Sokół zakończona zostanie

Dokończenie na str. 2

Po nowelizacji ustawy o pomocy społecznej

Zasiłki z rygorami

W połowie września weszła w życie nowelizacja ustawy o pomocy społecznej. Co to oznacza dla świdniczan korzystających ze wsparcia Ośrodka Pomocy Społecznej? Z tym pytaniem zwróciliśmy się do p. Piotra Zajęczkowskiego, kierownika OPS:

„Nowelizacja zmienia kryteria dochodowe przyznawania zasiłków z pomocy społecznej. Dotychczas była to wysokość najniższej emerytury (brutto) przypadająca na jedną osobę w rodzinie (od września 322,2 zł). Obecnie, zgodnie z postanowieniami nowych przepisów, bierzemy pod uwagę tzw. kryterium dochodowe. Jest ono uregulowane zupełnie odmiennie, a stanowi je dochód netto (jedynie po potrąceniu podatku dochodowego).

Jeżeli ktoś płaci alimenty, musi to również mieć zaznaczone w dostarczanych nam dokumentach. Kryterium dochodowe dla osoby samotnej

Dokończenie na str. 2

AZS AWF Katowice - Avia Świdnik 1:3 i 1:3 OBIECUJĄCY POCZĄTEK

Bardzo dobrze rozpoczęli drugoligowe rozgrywki siatkarskie świdnickiej Avii. Podopieczni trenera Jerzego Miszczuka wywalczyli komplet punktów na trudnym terenie w Katowicach. AZS AWF Katowice, a właściwie AZS AWF Olek Intra Katowice, bo taką nazwę nosi beniaminek II ligi, z debiutantem ma niewiele wspólnego. Po awansie akademików z Katowic do II ligi, zespół połączył się z innym śląskim drugoligowcem Olikiem-Intra Beskid Andrychów. Na dodatek i tak już mocny zespół wzmocnili siatkarscy pierwszoligowcy (seria A) Górnik Radlin.

Dokończenie na str. 6

„Świdnicka Jesień z Poezją” po raz trzeci

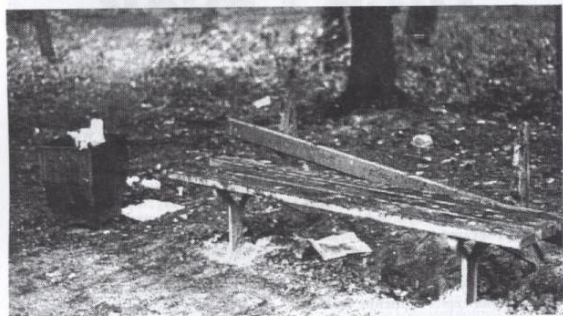
Antonina Krzysztof w MOK

26 i 27 października na III edycji festiwalu piosenki literackiej „Świdnicka Jesień z Poezją” spotkają się w Miejskim Ośrodku Kultury miłośnicy poezji śpiewanej. Gwiazdą tegorocznego festiwalu będzie Antonina Krzysztof, która wystąpi w niedzielnym koncercie wraz z laureatami „Jesieni z Poezji”. Na sobotę natomiast zaplanowano przesłuchania konkursowe. Wszystkie osoby i zespoły czujące powołanie do śpiewania poezji zapraszamy w imieniu organizatorów do udziału w festiwalu. Zgłoszenia przyjmowane będą do 21 października.

jmr



Fot. Brożek



Niechlubne wizytówki Świdnika - park za torami.

Fot. Brożek

Z redakcyjnej pocztu

W odpowiedzi na artykuł z Głosu Świdnika z dn. 26.09.96r. dotyczący kłopotów z gazem lokatorki Spółdzielni Mieszkaniowej uprzejmie wyjaśniam:

- Każde urządzenie gazowe zainstalowane w mieszkaniach lokatorów posiada zawór odcinający, który wraz ze specjalnym do niego kluczem stanowi podstawowe wyposażenie instalacji gazowej.

- Odciecie gazu w przypadku stwierdzenia wady kuchenki lub pływaka jest możliwe do natychmiastowego wykonania przez każdego dorosłego użytkownika.

- Spółdzielnia Mieszkaniowa konserwuje instalacje gazowe w budynkach i mieszkaniach poprzez spółkę ELWOD, która prowadzi całodobowe wykazy domowe, a w godzinach 7.00-19.00 dyżury stacyjne w siedzibie spółki.

- Telefony spółki oraz adresy dyżurnych konserwatorów są wymienione w tablicach ogłoszeń na klatkach schodowych.

- Stwierdzenie zawarte w artykule, że kuchenkę gazową „wymieniali fachowcy ze Spółdzielni Mieszkaniowej” jest nieprawdziwe, gdyż Spółdzielnia nie prowadzi usług tego typu i nie zatrudnia fachowca z uprawnieniami gazowymi.

Zastępca prezesa
Spółdzielni Mieszkaniowej
d.s. eksploatacji
mgr inż. Wiesława Wypchło

Pegimek
21-040 ŚWIDNIK ul. Konopnickiej 2

Sprzątanie bieżące, okresowe, poręmontowe

Tereny i budynki, drogi użyteczności publicznej i prywatne. Oczyszczanie **wiosenne** (m.in. koszenie trawników), **letnie** (m.in. mechaniczne zmiatanie ulic), **jesienne** (liście), **zimowe** (odśnieżanie ręczne i mechaniczne).

tel. (0-81) 51-20-44 w. 51
fax. (0-81) 51-28-37

ZARZĄD MIASTA ŚWIDNIKA

z siedzibą w Świdniku przy ul. Kardynała Wyszyńskiego 15 ogłasza przetarg ofertowy na sprzedaż samochodu osobowego marki Polonez 1,5 SLE, rok produkcji 1988. Cena minimalna wynosi 1750zł. Do ceny zakupu dolicza się podatek VAT w wysokości 22%.

Oferty z proponowaną ceną zakupu należy składać w sekretariacie Burmistrza Miasta Świdnika w terminie do 15 października 1996 r.

Otwarcie ofert nastąpi w dniu 18.10.1996 r. w sali konferencyjnej Urzędu Miejskiego w Świdniku o godz. 11.00. Warunkiem przystąpienia do przetargu jest złożenie oferty i wpłacenie wadium w wysokości 10% minimalnej ceny zakupu. Wadium należy wpłacić w kasie Urzędu Miejskiego w Świdniku najpóźniej do godz. 10.30 w dniu otwarcia ofert.

Lubelsko - Chelmska Fundacja Rozwoju
Polsko-Brytyjski Program Rozwoju Przedsiębiorczości
OŚRODEK WSPIERANIA BIZNESU W ŚWIDNIKU
organizuje szkolenia

- Podatek VAT
- Prowadzenie książki przychodów i rozchodów
- Kodeks Pracy po nowelizacji

inne propozycje szkoleń:

- Promocja i reklama
- Kurs kadrowo - podatkowy
- Opodatkowanie podmiotów gospodarczych
- Księgowość komputerowa w małej firmie
- Ulgi inwestycyjne
- Business plan jako podstawa oceny planowanej działalności gospodarczej
- Marketing w małej firmie
- Instrumenty finansowe zarządzanie firmą - podstawy podejmowania decyzji
- Negocjacje - gry i strategię handlowe

Dla firm z woj. lubelskiego, zatrudniających poniżej 100 pracowników, będących w co najmniej 51% własnością prywatną i polską oraz działających poza branżą rolniczą, szkolenia są dofinansowane w 50% przez Lubelsko-Chelmską Fundację Rozwoju.

Informacja i zapisy w Ośrodku Wspierania Biznesu,
Urząd Miejski w Świdniku, ul. Kard. Wyszyńskiego 15,
pok. 213, tel.: 68-67-01

Zawiadamiamy jednocześnie o dyżurach doradcy podatkowego (bezpłatny dla klienta) w każdy poniedziałek od 15.00 do 17.00 w siedzibie Ośrodka
ZAPRASZAMY

R-142

Plan i zysk zagrożone

Dokończenie ze str. 1

tegoroczna część kontraktu podpisanego z koncernem Daewoo. Mimo tak imponującego finiszu Ryszard Cukierman, dyrektor handlowy PZL Świdnik ocenia granice wykonalności tegorocznego planu sprzedaży na 95%. Oznacza to, że do planowanych 205 mln. złotych zabraknie kilkunastu milionów. Dyrektor zapowiada podjęcie działań zmierzających do uzyskania alternatywnych źródeł dochodów. Istnieje na przykład szansa sprzedaży należącego do zakładu używanego śmigłowca Kania sprowadzonego niedawno z Wenezueli. Zainteresowany jest nim kontrahent czeski. Zasadniczo jednak należy dokończyć podstawowe zamierzenia handlowe na ten rok, czyli dostarczyć klientom 9 Sokółów, wykonać 5 remontów śmigłowców Mi-2, sprzedać części zamienne do tych śmigłowców, wyprodukować 2 centropłaty do ATR-ów.

Tadeusz Kochanowski, dyrektor produkcji podkreśla, że wysiłek do jakiego zmusza pod koniec roku załógę PZL kalendarz kontraktów zaościł rekordową liczbą przekazanych we wrześniu Sokółów i optymizmem, jeśli chodzi o ambitny plan wyprodukowania w tym roku 80 szybowców PW-5 Smyk. Nie ma problemów z wykonaniem planu produkcji części do ATR-a. Największe problemy będą z zabudową wyposażenia do sanitarnych wersji kolejnych Sokółów czeskich, które już niemal tradycyjnie są w pewnym sensie śmigłowcami prototypowymi.

Bogusław Maryniak, dyrektor rozwoju ubolewa nad brakiem postępu w realizacji najważniejszego projektu badawczo-rozwojowego na rok 1996 - śmigłowca S-1W „Huzar”. Brak decyzji o wyborze partnera do realizacji programu odbija się niekorzystnie na sytuacji finansowej przedsiębiorstwa, a co za tym idzie na kieszeniach pracowników. Prace badawczo-rozwojowe koncentrują się wobec tego na innych projektach. Główne z nich, to modernizacja Sokółów i Kani, prace nad 5-miejscowym śmigłowcem SW-4, małym, dwumiejscowym IS-2, samolotem I-23 oraz dwumiejscowym szybowcem PW-6. Ponadto powstaje baza badawczo-

miarowa dla Zakładu Badawczo-Rozwojowego, rozbudowywane są systemy komputerowego wspomagania projektowania.

Modernizacja Sokółów przebiega w kilku kierunkach. Bardzo ważny jest projekt zabudowy silników kanadyjskiej firmy Pratt and Whitney. Kolejne, to zainstalowanie w śmigłowcu nowego, czterokanałowego autopilota francuskiej firmy Sextant, budowa nowych łopat wirnika głównego, zmiana konstrukcji kadłuba „odchudzająca” śmigłowca, obniżenie poziomu hałasu wewnątrz kabiny, testy nowych pokładowych systemów rejestracji danych podczas lotu oraz program zmierzający do dwukrotnego wydłużenia rezerwu śmigłowca z 1500 do 3000 godzin.

W ostatnim kwartale bardzo przyspieszone zostały prace nad nową konstrukcją, śmigłowcem SW-4. Zaawansowanie prób naziemnych pozwala mieć nadzieję na wykonanie przez SW-4 do końca października br. pierwszego lotu.

Wciąż bardzo wolno posuwa się do przodu program dwumiejscowego śmigłowca IS-2 projektowanego głównie przez Instytut Lotnictwa. Nadsyłana do Świdnika dokumentacja konstrukcyjna pozostawia nadal wiele do życzenia. Trudno w tej chwili określić czas wykonania części i podzespołów pierwszego prototypu tego śmigłowca. O wiele lepiej dyr. B. Maryniak wroży konstrukcji samolotu I-23. Jest szansa na oblatanie trzech prototypów i uzyskanie certyfikatu do końca 1997 roku.

Prototyp innego statku powietrznego - szybowca PW-6 powstanie natomiast w zakładach DWLKK. Produkcja szybowca zostanie przeniesiona do Świdnika dopiero po pokonaniu wszelkich problemów konstrukcyjnych i technologicznych.

Trudna sytuacja finansowa firmy odbija się między innymi na działalności inwestycyjnej. Tegoroczny plan inwestycyjny na kwotę 5,691 mln zł został wykonany w 55,5%. Zdaniem Krzysztofa Polaka, dyrektora inwestycji i utrzymania ruchu, nie ma większych szans, by do końca roku powstałe zaległości mogły zostać w pełni nadrobione.

Według Waldemara Kijanki, dyrektora ekonomicznego, w ostatnich miesiącach roku, dzięki zwiększonej sprzedaży sytuacja ekonomiczna przedsiębiorstwa powinna się polepszać. Trudno jednak oczekiwać natychmiastowej poprawy płynności finansowej mającej bezpośredni wpływ na zdolność spłacania zobowiązań, które wynoszą dziś 182 mln zł przy należnościach rzędu 35,6 mln zł. Wysiłki zmierzające do uzyskania dodatkowych środków polegają między innymi na negocjacji przesunięcia spłaty zobowiązań na rzecz ZUS i zwiększeniu wartości emitowanych bonów handlowych.

Mieczysław Majewski, dyrektor naczelny PZL Świdnik uważa, że wypełnienie luki spowodowanej ciągłym wstrzymywaniem realizacji programu „Huzar” będzie bardzo trudne, jeśli nie niemożliwe. Stawia to pod znakiem zapytania możliwość osiągnięcia zaplanowanego na bieżący rok zysku: „Trzeba zrobić wszystko, żeby środki przeznaczone na program „Huzar” były dostępne jeszcze przed końcem roku. Nie jesteśmy jednak władni podejmować decyzji w tej sprawie. Możemy co najwyżej budować lobby ja popierając”. Dyrektor M. Majewski zauważa jednak optymistyczne elementy w trudnej sytuacji, jaką wytworzyła się pod koniec roku. Oprócz wcześniej wspomnianej produkcyjnej mobilizacji, takim elementem była błyskawiczna realizacja przez Zakład Badawczo - Rozwojowy projektu wyposażenia Sokółów w EFIS, czyli cyfrową awionikę na życzenie klienta czeskiego.

„Niektóre firmy potrzebują na to dwuletniego programu badawczego - mówił dyrektor Majewski. - W naszym przypadku określone przez Czechów w lutym wymagania zostały spełnione już we wrześniu zabudowa całkiem nowego kokpitu w śmigłowcu”.

jmr

Zasiłki z rygorami

Dokończenie ze str. 1

ustalono w wysokości 275 zł, natomiast w rodzinie, na pierwszą osobę 250 zł, na drugą i dalsze osoby powyżej piętnastego roku życia 175 zł. Dla członków rodziny mających mniej niż 15 lat kryterium wyznaczono na 125 zł. Nowelizacja przyniosła zatem znaczne obniżenie progów dochodowych dla osób, które ubiegają się o świadczenia z pomocy społecznej. Wprowadza także nowy rodzaj świadczenia - rentę socjalną. Zastąpi ona stały dodatek przyznawany osobom, których inwalidztwo powstało przed ukończeniem 18 lat. Wysokość renty oraz wysokość stałego zasiłku, jaki otrzymują matki opiekujące się dziećmi niepełnosprawnymi ustalono na 250 zł. W dalszym ciągu ustawa zezwala na przyznawanie zasiłków okresowych osobom i rodzinom znajdującym się w trudnej sytuacji materialnej, spowodowanej długotrwałą chorobą, kalectwem, brakiem możliwości zatrudnienia i brakiem uprawnień do renty rodzinnej po osobie, na której ciąży obowiązek alimentacyjny. Zasiłek jest świadczeniem fakultatywnym i nie może być wyższy niż różnica między kryterium dochodowym a dochodem rodziny.

Znowelizowana ustawa o pomocy społecznej jest bardzo rygorystyczna, kładzie duży nacisk na uaktywnienie się rodziny. Jej członkowie, wsparci przez pracowników socjalnych, powinni podejmować działania prowadzące do uzyskania samodzielności.”

d

ROLNICY, DZIAŁKOWICZE!

PK „PEGIMEK” Sp. z o.o. w Świdniku
przekaże nieodpłatnie (z transportem)
liście bez zanieczyszczeń z terenu m. Świdnika.
Zgłoszenia przyjmuje Zakład Usług Porządkowych
ul. Dworcowa 65
tel. 51-20-44 wew. 51

Przedsiębiorstwo Wielobranżowe **Ziś s.c. Lublin**
zaprasza do sklepu firmowego
ze sprzętem gospodarstwa domowego
Świdnik ul. Kopernika 2

- * lodówki, zamrażarki, pralki
- * kuchnie gazowe, kuchenki mikrofalowe,
- * piecyki, odkurzacze,
- * sprzęt gospodarstwa domowego,
- * sprzęt RTV

Oferujemy niskie CENY i RATY
NA DOGODNYCH WARUNKACH
TRANSPORT - GRATIS

Tel. 51-55-99

Sklep czynny jest codziennie w godz. 10.00-18.00
w soboty 10.00-14.00

R-8

GŁOS
ŚWIDNIKA

„Głos Świdnika” - Tygodnik WSK PZL i Zarządu Miasta Świdnika
redaguje zespół w składzie: Marek NAUMIUK (red. naczelny), Irena WIERZCHOŚ (sekr. redakcji), Sławomir SOCHA (red. techn.), Anna KONOPKA, Jan MAZUR, Danuta JASIŃSKA (korekta); stale współpracują: Jacek KOSIĘB, Mieczysław KRUK i Sławomir MYK.

Adres redakcji: 21-045 Świdnik, al. Lotników Polskich 1, skr. poczt. 10, tel. centr. 512-061 (wewn. red. 51-51 i 53-67), rozgłośni 51-52, - Skład i łamanie: redakcja.

Druk: Przedsiębiorstwo Poligraficzno - Handlowe z udziałem ZBZZ, sp z o.o. Lublin, ul. Spadochroniarzy 5A, n. 2200. Redakcja zastrzega sobie prawo skracania i zmian artykułów. Za treść ogłoszeń reklamowych redakcja nie odpowiada.

KRZYŻÓWKA NR 81



POZIOMO: 1) dojrzewa w nim ziarno, 3) ulubieniec, 7) broń Atosa, 8) ubiór ministranta, 10) ...John, zaśpiewał „Króla Lwa”, 12) nudne z olejem, 15) węgierka, 16) pozytywna na budowie, 17) naczynie na piwo, 18) jadowity okularnik.

PIONOWO: 1) ptak z „błędem ortograficznym”, 2) cięty owad, 4) umyślna zaczepka, 5) honorowe miejsce na widowni, 6) yeti lub królewski, 9) zielony lub czarny owoc śródziemnomorski, 11) spis, 13) grała Marusię, 14) kłoda.

Rozwiązanie krzyżówek wrzesniowych

Krzyżówka nr 76

Poziomo: tukan, wir, kokos, zaprawa, katanaka, rotor, Tanew, oka, klanra, Monako, laika, chmara, trąbka, ssak, jedza, lenno, matrona, stojaki, kora, Ada, trasa.

Pionowo: tuzin, koparka, wiadro, rokitka, konewka, szala, aster, tenno, kolka, kdc, alasz, mał, oda, majster, rondo, blokada, salata, klisza, zamek, dłoń, siłwa.

Krzyżówka nr 77

Poziomo: ciał, Nereidy, Elias, Agripp, kadra, widmo, Troja, fermata, esaula, antonim, hatha.

Pionowo: Iliada, laskawca, cera, Lear, adept, metki, groteska, Odra, łopuch, rabat, jedno, miot, trik.

Krzyżówka nr 78

Poziomo: Mazda, podstawa, koza, kolia, gnat, duma, tycie, wyprawka, mąka, wynik, Alabama, eternit, oset, tiul, karawana, osa, Mann, leki, graca, noce, krajanka, reizm.

Pionowo: mikstura, zaliczka, akademia, parawan, sznur, aktyw, Atena, paki, Amor, kiwi, kwas, Yeti, lufa, buda, moda, Nagasaki, etamina, longer, kaczyk, Rabka, willa, psalm.

Krzyżówka nr 79

Poziomo: sorboza, wbić, ogłomier, Ania, DOKP, hierarcha, toel, usznica, maar.

Pionowo: oskard, Arabskie, forma, gawra, Haiti, Banckie, afagan, Ohara, pelur, kasza.

Rozwiązanie krzyżówek październikowych prosimy przysłać (przynosić) do redakcji (al. Lotników Polskich 1) do 7 listopada br. Nagrodę za rozwiązanie krzyżówek wrzesniowych wylosowała p. Stefania BARAN z Lublina, którą prosimy o kontakt z redakcją

19.35 - PANNA DZIEDZICZKA - serial obyczajowy prod. brazylijskiej
18.45 - NIE PIJ - magazyn profilaktyki przeciwalkoholowej
18.50 - STATEK MIŁOŚCI - serial obyczajowy prod. USA
19.40 - PRZEBOJE DOMOWEGO KINA - magazyn filmowy
20.05 - PANNA DZIEDZICZKA - serial obyczajowy prod. brazylijskiej
20.35 - SYRENY - serial prod. USA
21.25 - Powtórka dla roztargnionych : PODWOJNE UDERZENIE - film sensacyjny prod. USA
23.15 - DOLINA LALEK - serial obyczajowy prod. USA
23.40 - Serwis informacyjny
23.55 - Program na wtorek

CZWARTEK 17.10.96

17.30 - Program dnia
17.35 - „Kraina przygód” - bajki dla dzieci
18.30 - 5 PYTAŃ DO... - program publicystyczny
18.45 - STATEK MIŁOŚCI - serial obyczajowy prod. USA
19.35 - PANNA DZIEDZICZKA - serial obyczajowy prod. brazylijskiej
20.05 - SPRAWDZIAN MIŁOŚCI - dramat prod. USA
21.35 - Powtórka dla roztargnionych : POGRZEBANI ŻYWCEM - thriller prod. USA
23.05 - Program na piątek

PIĄTEK 18.10.96

17.30 - Program dnia
17.35 - „Kraina przygód” - bajki dla dzieci
18.30 - Serwis informacyjny - wyd. tygodniowe
18.45 - PUNKT ZACZEPIENIA - program publicystyczny
19.00 - STATEK MIŁOŚCI - serial obyczajowy prod. USA
19.50 - PANNA DZIEDZICZKA - serial obyczajowy prod. brazylijskiej
20.20 - ŚLUDZY MROKU - thriller prod. USA
21.55 - Powtórka dla roztargnionych : SPRAWDZIAN MIŁOŚCI - dramat prod. USA
23.25 - Serwis informacyjny - wyd. tygodniowe
23.40 - Program na sobotę

WTOREK 15.10.95

17.30 - Program dnia
17.35 - „Kraina przygód” - bajki dla dzieci
18.30 - TELEWIZYJNE SPOTKANIA - program publicystyczny
18.45 - STATEK MIŁOŚCI - serial obyczajowy prod. USA
19.35 - SZAL AUT - magazyn motoryzacyjny
20.05 - PANNA DZIEDZICZKA - serial obyczajowy prod. brazylijskiej
20.35 - JOSEPHA - film fabularny prod. USA
22.25 - KOMPAS - magazyn konsumencki
22.45 - LISTA LEONA - program muzyczny
23.15 - Program na środę

ŚRODA 16.10.96

17.30 - Program dnia
17.35 - „Kraina przygód” - bajki dla dzieci
18.30 - NASZE SPRAWY - SPÓŁDZIELNIA MIESZKANIOWA - program publicystyczny
18.45 - STATEK MIŁOŚCI - serial obyczajowy prod. USA

REPERTUAR KINA „LOT”

11-12 października - MALPA W HOTELU (film w pol. wersji językowej) - prod. USA b/o, godz. 17.00;
TELEMANIAK - prod. USA, od lat 15, godz. 19.15.

13 października - MALPA W HOTELU, godz. 15.00; TELEMANIAK, godz. 17.00.
Przegląd filmowy: IL POSTINO - prod. wł./fr., od lat 15, godz. 19.15.

Gabinet stomatologiczny

lek. stom. Beata TARASIEWICZ

ul. Wojska Polskiego 27

(szkółka nr 4)

wtorek, czwartek 16-18.30

R-143

Zarząd Miasta Świdnika

z siedzibą w Świdniku przy ul. Kardynała Wyszyńskiego 15 ogłasza przetarg nieograniczony i zaprasza do składania ofert na administrowanie cmentarzem komunalnym w Świdniku przy ul. Spokojnej. Specyfikację istotnych warunków zamówienia można uzyskać w Wydziale Infrastruktury Komunalnej i Inwestycji Urzędu Miejskiego w Świdniku, II p., pokój 207 w godzinach pracy Urzędu.

Oferty należy składać w sekretariacie Burmistrza Miasta Świdnika w terminie do 21 października 1996 r. do godz. 15.00. Otwarcie kopert nastąpi w dniu 22 października w sali konferencyjnej UM o godz. 10.00.

Warunkiem przystąpienia do przetargu jest złożenie oferty i wpłacenie wadium w wysokości 1000 zł.

Wadium należy wpłacić w w kasie Urzędu Miejskiego w Świdniku, gotówką lub czekiem potwierdzonym, najpóźniej do godz. 9.30 w dniu 22 października 1996 r.

GABINET LOGOPEDYCZNY

czynny: wtorek 16 - 18

czwartek 16 - 18

W Szkole Podstawowej nr 3 w pokoju 307, II piętro

PROWADZI:

diagnozę, terapię, konsultacje dla dzieci, młodzieży i dorosłych w zakresie:

nerwic mowy, dyslalii, afazji, jękania, mutyzmu, sprawdzania słuchu fonematycznego.

Tel. 68-10-10

R-140

OD ABSOLUTU DO ŻEROMSZCZYN

ENCYKLOPEDYCZNY PRZEWODNIK PO ŚWIECIE IDEI



NAGRODA PAŹDZIERNIKA

W tym miesiącu na szaradziściów, którzy nadesłali prawidłowe rozwiązania wszystkich październikowych krzyżówek czeka bardzo atrakcyjna nagroda książkowa. Jest nią „Encyklopedyczny przewodnik po świecie idei (Od Absolutu do Żeromszczyzny)”, książka, opracowana autorsko przez prof. dr. hab. J. Jastrzębskiego i dr. S. Bednarkę, której ambicją było zebranie w encyklopedycznym przeglądzie całokształtu ludzkiej myśli. Jej przedmiotem są idee, koncepcje i pojęcia zawarte w systemach filozoficznych, światopoglądach, ideologiach, teoriach naukowych i nurtach artystycznych. Nagrodę ufundowała hurtownia książek GEMINI, Lublin, ul. Juranda 7.



Stanisław Lem

Summa technologiae

Książka od samego początku pomyślana była jako dzieło projektujące przyszłość i z tej przyczyny poddające się prędko i w sposób niejako automatyczny weryfikacji dokonywanej przez czas i rzeczywistość historyczną naukową i technologiczną odkryć, stale komentowana i uzupełniana przez autora sprawdzającego trafność swych przewidywań.

I okazuje się, że formułowane u progu lat 60. idee Lema na temat rozwoju cywilizacji sprawdziły się nad podziw, co jest dla autora źródłem nie skrywanej dziś satysfakcji.

Erika Sauer

Wielka księga sił magicznych

Autorka dowodzi istnienia w człowieku zdolności do jasnowidzenia. Są one tylko ograniczone przez naszą wolę i możemy je rozwijać odpowiednimi ćwiczeniami. Znajdziemy w tej książce wskazówki, które nam to ułatwią, informacje o magicznych sposobach i zaklęciach, które z dawien dawna chroniły ludzi przed złymi mocami i szkodliwymi wpływami oraz o środkach pomocniczych jak wachadełko, różdżka, grafologia, chiromancja, wróżenie z kart.

/SET/



OKRĘGOWE PRZEDSIĘBIORSTWO
GEODEZYJNO - KARTOGRAFICZNE

OPGK - Lublin

- Wyceny i obrót nieruchomościami

Tel. 218-36 Lublin ul. Lipowa 3 godz. 9-17

R-130

GABINET GINEKOLOGICZNY

poniedziałek,
wtorek, czwartek
lek med. W. Walkiewicz
spec. ginekolog położnik

środa, piątek
lek med. J. Kowalczyk
ginekolog położnik

Zapraszamy w godz. 17-19

Świdnik ul. Norwida 2

(z tytułu za nowym szpitalem)

Tel. 51-54-54

Możliwość rezerwacji godziny przyjęcia

R-5



panorama związkowa

ZWIĄZKU ZAWODOWEGO „METALOWCY”

Reforma ubezpieczeń społecznych

Zapraszamy na ostatnie już spotkania z cyklu przygotowywanej reformy ubezpieczeń społecznych. Będzie to krótkie posumowanie spraw, o których mówiliśmy wcześniej. Zacniemy od problemów.

Otóż już wiele miesięcy trwają dyskusje, sondáže, konsultacje. Wiadomo, że projekt reformy pod ich wpływem bardzo się zmieni w porównaniu z poprzednim. Żyjemy obecnie w demokratycznym państwie i bez społecznej akceptacji trudno będzie wprowadzić zmiany, a może w ogóle nie będzie to możliwe.

Przewiduje się, że jak wszystko dobrze pójdzie i będzie akceptacja ze strony społeczeństwa, to przepisy, nowe zasady, nowe mechanizmy, które się wprowadzi będą można identyfikować w pełni w 2000 - 2001 roku, a w sprawie faktów odczuwanych przez człowieka to minimum po 10-15 latach funkcjonowania tej reformy. Dopiero po tym okresie reformę będzie można oceniać i porównywać, gdyż jest to minimalny okres, w którym powinny za funkcjonować te dodatkowe ubezpieczenia.

Celem naszych spotkań na łamach „Panoramy Związkowej” było przedstawienie przygotowywanej reformy ubezpieczeń społecznych pracownikom WSK „PZL - Świdnik” S.A.

Życzymy za uwagę i prosimy o kierowanie indywidualnie lub grupowo uwag, wniosków, propozycji do Ministerstwa Pracy i Polityki Socjalnej (najlepiej listownie) pod adresem:

Ministerstwo Pracy i Polityki Socjalnej, ul. Nowogrodzka 1/3/5, Warszawa (z dopiskiem) „Reforma ubezpieczeń społecznych”.

Zwolnienia od pracy działaczy związkowych

W związku z występującymi przypadkami utrudniania ze strony pracodawców wykonywania funkcji związkowych poprzez m.in. nieudzielenie zwolnień od pracy lub udzielanie takich zwolnień, ale bez zachowania prawa do wynagrodzenia wyjaśniamy, że sprawę doraźnych zwolnień od pracy osób pełniących społeczne funkcje związkowe regulują przepisy art. 25 ust. 2 oraz art. 31 ust. 3 ustawy o związkach zawodowych z 23.05.1991 r. Przepis art. 25/2 powołanej ustawy dotyczy zwolnień od pracy działaczy związkowych związanych z funkcją wykonywaną poza zakładem pracy. Przepis ten wyraźnie nakłada na pracodawcę obowiązek zapłaty wynagrodzenia za czas zwolnienia, jak też obowiązek udzielenia tego zwolnienia.

Natomiast prawo działacza do zwolnienia od pracy za wynagrodzeniem, jeżeli zwolnienie to związane jest z wykonywaniem czynności na terenie zakładu pracy zatrudniającego działacza związkowego, - reguluje przepis art. 31 ust. 3 powołanej ustawy. Wprawdzie w jednym jak i w drugim przepisie mówi się o „zwolnieniu na czas niezbędny do wykonania doraźnej czynności, wynikającej z funkcji związkowej”, jednak przepisy te nie wprowadzają określonego limitu czasowego na wykonanie tych czynności.

Ustawodawca wprowadza kryterium „doraźnej czynności”, a nie kryterium czasowe. „Doraźną czynnością” związaną z wykonywaną funkcją związkową może być również kilkudniowe szkolenie związkowe. Informujemy, że całkowicie bezpodstawnie są praktyki niektórych pracodawców zmuszające działaczy związkowych do wykonywania ich statutowych funkcji w ramach urlopu wypoczynkowego.

Takie przypadki należy zgłaszać do właściwego Okręgowego Inspektoratu Pracy.

Dodać należy, że wymienione przepisy nie dotyczą osób pełniących funkcje związkowe na zasadzie stałego oddelegowania, gdyż do nich mają zastosowanie przepisy rozporządzenia Rady Ministrów z 11.06.96 r. (Dz.U. nr 71 poz. 336) w sprawie trybu udzielania urlopu bezpłatnego i zwolnień z pracy.

N.T.P.

Wydatki pracodawcy na kształcenie pracownika - wolne od podatku dochodowego

Rozporządzeniem ministra edukacji narodowej i ministra pracy i polityki socjalnej z 12.10.1993 r. w sprawie zasad i warunków podnoszenia kwalifikacji zawodowych i wykształcenia ogólnego dorosłych (Dz.U. nr 103 poz. 472) - określono zakres świadczeń pracodawców na rzecz pracowników kształcących się w szkołach lub uzupełniających wykształcenie w formach pozaszkolnych. W przypadku podjęcia przez pracownika nauki w szkole (podstawowej i wyższej) pracodawca może:

- Zwrócić koszty przejazdu, zakwaterowania i wyżywienia na zasadach obowiązujących przy podróżach służbowych w kraju, o ile nauka odbywa się w innej miejscowości niż miejsce zamieszkania i pracy pracownika.
- Pokryć koszty podręczników i innych materiałów szkolnych.
- Pokryć opłaty za naukę, pobierane przez szkołę.

Wymienione świadczenia pracodawca może przyznać pracownikowi, który odbywa naukę w szkole zarówno na podstawie skierowania, jak i bez skierowania. Jeżeli pracodawca pokryje ww. koszty, to bez względu na to, czy nauka odbywała się za skierowaniem, czy też bez skierowania - wartość tych

świadczeń jest wolna od podatku dochodowego od osób fizycznych. Od podatku tego wolna też jest wartość świadczeń, jakie wydatkował pracodawca na rzecz pracownika z tytułu jego kształcenia, dokształcania, a także doskonalenia w formach pozaszkolnych (tj. w formie studiów podyplomowych, kursów, seminariów, samokształcenia kierowanego) - jeżeli kształcenie to, dokształcanie, doskonalenie odbywało się za skierowaniem pracodawcy.

Natomiast w przypadku poniesienia przez pracodawcę wydatków związanych z korzystaniem przez pracownika z pozaszkolnych form - bez skierowania, wydatki te nie podlegają zwolnieniu z wymienionego podatku.

Wydatki poniesione przez pracodawcę na ww. cele, które podlegają zwolnieniu z podatku dochodowego od osób fizycznych, stanowią dla zakładu pracy koszty uzyskania przychodu - na podstawie ustawy o podatku dochodowym od osób prawnych.

N.T.P.

Kodeksowe „schody”

Obowiązek wypłacania zaliczek na wynagrodzenie, którego wysokość zależy od ilości wykonywanej pracy, wprowadzony do nowego Kodeksu pracy (od 2 czerwca br.) wywołał lawinę pytań, wątpliwości i protestów - zarówno ze strony związków zawodowych jak i pracodawców. Stąd też należy wnioskować, że posłowie rychło przystąpią do nowelizacji najważniejszego dla świata pracy dokumentu, choć być może skończy się jedynie na wykładni ministerialnej.

Szczególnie bulwersuje kategoryczność postaw przedstawicieli resortu o niewątpliwych karach, które będą nakładane za nieracjonalizowanie tych przepisów przez inspektorów pracy, choć inspektoraty wojewódzkie wykazują dotąd raczej wstrętność do wykładni na nakładaniu kar. Główny inspektor pracy ustalił wykładnię dotyczącą zgodności z prawem pracy umów cywilno - prawnych jednoosobowych firm - prowadzących działalność gospodarczą (tutaj było najwięcej wątpliwości). Wiele załóg uważa, że obligatoryjne zaliczkowanie jest uszczelnianiem na siłę. Praktycy w przedsiębiorstwach zbierają oświadczenia od pracowników, że ci rezygnują z prawa do zaliczek lub zamieszczają odpowiedni zapis w tekście wewnątrzakładowego aktu regulującego warunki pracy i płacy.

Kategoryczność zapisu wprowadzonego do nowego Kodeksu na wniosek posłów związkowych - na skutek sygnałów o nieracjonalności pracodawców, opóźnieniu wypłat wynagrodzeń itp. wydawało się więc, że przyjęcie takiego rozwiązania jest ze wszelkim miar korzystne dla pracowników. Tymczasem to właśnie pracownicy nie chcą dzielenia pracy.

Tego typu oświadczenia powinny być sygnałem dla Parlamentu, że w obecnej rzeczywistości gospodarczej akty prawne najwyższego rzędu powinny uwzględnić, zwłaszcza w sferze gospodarczej, kategoryczność - polska gospodarka jest mocno zróżnicowana i ten fakt trzeba uwzględnić przy stanowaniu prawa.

B1

Służba medycyny pracy następcą przemysłowej służby zdrowia

Do Sejmu trafił projekt ustawy dotyczącej służby medycyny pracy - wprowadzających na miejsce zlikwidowanej niemal doszczętnie przemysłowej służby zdrowia. Projektowana ustawa umożliwi Polsce ratyfikowanie odpowiedniej konwencji MOP z 1985 roku, dotyczącej właśnie służby medycyny pracy.

Nowe rozwiązanie prawne ma zapewnić profilaktyczną opiekę zdrowotną wszystkim zatrudnionym, chronić grupy szczególnego ryzyka, gwarantować niezawisłość zawodową osób zatrudnionych w służbie medycyny pracy. Podstawą ich zadaniem ma być zapobieganie chorobom i urazom związanym z warunkami pracy i udzielanie profilaktycznych świadczeń zdrowotnych odpowiednich do rodzaju ryzyka zawodowego. Do niej należy będzie obowiązek monitorowania stanu zdrowia pracujących, zaliczanych do grup szczególnego ryzyka.

Według projektodawców służba ta będzie podejmować działania prewencyjne dotyczące nie tylko poszczególnych osób czy stanowisk pracy, ale całego przedsiębiorstwa, a nawet branży. Nie będzie natomiast zajmować się orzecznictwem lekarskim dla potrzeb ubezpieczeń społecznych - nie będzie też wydawać zaświadczeń o czasowej niezdolności do pracy.

Pracodawcy, na których nakłada się obowiązek profilaktycznej ochrony zdrowia załóg, będą mieli pełną swobodę wyboru podstawowej jednostki służby medycyny pracy.

Z budżetu państwa będą pokrywane koszty świadczeń przysługujących osobom pozostającym w służbie (a więc wszystkim mundurowym), uczniom szkół ponadpodstawowych odbywających praktyki zawodowe, studentom, bezrobotnym odbywającym badania wstępne i nie przyjętym do pracy ze względów zdrowotnych, a także wykonywaniem szczepień ochronnych, diagnostykę i leczenie chorób zawodowych, rehabilitację oraz udzielanie pierwszej pomocy. Na pracodawców spadnie zaś obowiązek opłacania badań wstępnych, kontrolnych oraz profilaktycznych.

W projekcie zakłada się, że służby te będą miały dwustopniową organizację: stopień podstawowy i wojewódzki.

B1

Zmiany w przepisach ustawy o zakładowym funduszu świadczeń socjalnych (IV)

9. Przeznaczenie funduszu

Przeznaczenie zakładowego funduszu świadczeń socjalnych jest określone w art. 1 ust. 1 ustawy i rozwinęte w art. 2 pkt. 1, zawierającym definicję działalności socjalnej.

W art. 1 ust. 1 przepis stanowi, iż tworzony fundusz jest przeznaczony na finansowanie działalności socjalnej organizowanej na rzecz osób uprawnionych do korzystania z funduszu oraz na dofinansowanie zakładowych obiektów socjalnych. Z kolei w art. 2 pkt. 1 przepis szczegółowo wyjaśnia, że do działalności socjalnej zalicza usługi świadczone przez zakłady pracy na rzecz różnych form wypoczynku, działalności kulturalno-oświatowej, sportowo-rekreacyjnej, udzielanie pomocy materialnej, rzeczowej lub finansowej, a także zwrotnej lub bezzwrotnej pomocy na cele mieszkaniowe, na warunkach określonych umową. Jest to pełny zakres usług finansowanych z funduszu.

Sformułowania „działalność organizowana” i „usługi świadczone przez zakłady pracy” wykluczają rozdawni-

ctwo pieniędzy w postaci wypłacania ogółowi pracowników lub wszystkim osobom uprawnionym ekwiwalentu na wypocznik organizowany we własnym zakresie. (Sporządzenia listy wypłat nie można nazwać „działalnością organizowaną” lub „usługową”). Tak samo wykluczone jest przyznawanie ogółowi zatrudnionych lub uprawnionych bonów towarowych (względnie paczek żywnościowych) z okazji świąt kościelnych, zakładowych czy państwowych, gdyż nie jest to żadna okoliczność uprawniająca do czynienia „upominków okolicznościowych”. Ponadto nie ma podstaw do obdarowywania pieniężnymi socjalnymi osób, które nie kwalifikowały się do pomocy socjalnej ze względu na swoją sytuację życiową, rodzinną i materialną.

Z kolei zakładowe obiekty socjalne, które można za zgodą związków zawodowych dofinansować z funduszu, to stanowiące własność zakładu pracy ośrodki czasowe i kolonijne, domy wypoczynkowe, sanatoria, ogrody działkowe, obiekty sportowo-rekreacyjne, żłobki i przedszkola oraz obiekty służące działalności socjalnej.

W wykazie tym nie mieszczą się ani kluby sportowe (posiadające własną osobowość prawną), ani ogniska stowarzyszeń, organizacji społecznych czy zawodowych, ani ośrodki wypo-

czynkowe lub sanatoryjne branżowe, międzyzakładowe itp. Podobnie nie podlegają dofinansowaniu z funduszu inne cele (np. bytowe), nie wchodzące w zakres działalności socjalnej.

10. Administrowanie środkami funduszu

Na podstawie art. 10 ustawy - środkami funduszu administruje kierownik zakładu pracy, dlatego jemu przypada obowiązek wydawania regulaminu określającego zasady przeznaczenia środków funduszu na poszczególne cele i rodzaje działalności socjalnej oraz zasady i warunki korzystania z usług i świadczeń finansowanych z funduszu. Jest to jednak administrowanie w uzgodnieniu, gdyż zarówno postanowienia regulaminu, jak i decyzje w sprawie przyznania dopłaty konkretnej osobie uprawnionej wymaga zgody zakładowych organizacji związkowych.

W zakładach pracy, w których nie działają zakładowe organizacje związkowe, regulamin uzgadnia się z pracownikiem wybranym przez załogę do reprezentowania jej interesów.

Z art. 8 ust. 2 ustawy wynika, iż bez zgody związków zawodowych (lub pracownika wybranego przez załogę) kierownik zakładu pracy nie może sam decydować ani o podziale środków fun-

duszu na poszczególne cele i rodzaje działalności socjalnej, ani o tym, komu przyznać ulgowe usługi lub świadczenia finansowane z funduszu. Nie może np. wydać regulaminu tymczasowego do czasu udzielenia ze związkami zawodowymi (lub w razie ich braku - z pracownikiem reprezentującym załogę) postanowień regulaminowych, gdy nie ma podpisów wszystkich zakładowych organizacji związkowych pod regulaminem zakładowym, a jest tylko projekt, który nie może stanowić podstawy do jakichkolwiek wypłat z funduszu. Nie oznacza to jednak, że związki zawodowe mogą wymusić na kierowniku zakładu pracy naruszenie przepisów ustawy, pod groźbą niepodpisania się pod regulaminem w razie odmownego ustosunkowania się do ich propozycji. W takiej sytuacji kierownik powinien wstrzymać wszelkie wypłaty z funduszu i powiadomić załogę o przyczynie podjęcia tej decyzji, zwracając się do członków zakładowych organizacji związkowych o wyjaśnienie ze swoimi przedstawicielami, jak długo zmierzają działać przeciwko prawu i interesom załogi.

Materiały ZZM przygotowane zostały przez Grupę Informacyjną Zarządu Związku. Redaktor naczelny Sławomir Prokop.

Tel. 68-09-01, 51-20-61 w. 52-62.

KSZO Ostrowiec Świętokrzyski - Avia Świdnik 3:0 (0:0)

SKARCENI PRZEZ WOJTKA KLICHA

Jeszcze kilka miesięcy temu Wojtek Klich zakładał koszulkę świdnickiej Avii. W niedzielę rozwał nadzieje na dobry wynik swoich byłych kolegów, strzelając dwa gole dla KSZO i będąc współautorem trzeciego gola.

Początek spotkania był wyrównany, ale po chwili zaczęła się zarysowywać przewaga gospodarzy. Stworzyli oni kilka groźnych sytuacji pod bramką Dariusza Grodzickiego, ale ten do przerwy zachowywał czyste konto. W 14 minucie, po podaniu Tomasza Żelazowskiego, w dogodnej sytuacji do zdobycia bramki znalazł się napastnik KSZO Dariusz Brytan, lecz fatalnie skisłował. W odpowiedzi, dziesięć minut później, Jacek Tomaszek znalazł się na przedpolu bramki KSZO, lecz zamiast od razu zagrać do wychodzącego na czystą pozycję Tomasza Jasiny, zwałak z podaniem, co w rezultacie doprowadziło do zaprzeczenia dogodnej sytuacji bramkowej. Jeszcze w pierwszej odsłonie dwukrotnie groźnie na bramkę Avii strzelał Nocoń, ale pierwszą część spotkania zakończyła się bezbramką.

Po przerwie gospodarze ruszyli do zdecydowanego natarcia. W 57 minucie Wojciech Klich przypomniał o swoich dużych umiejętnościach i strzałem z 18 metrów w długi róg pokonał Dariusza Grodzickiego, zdobywając prowadzenie dla swojej drużyny. Dziesięć minut później napastnik Avii Mariusz Sawa ograł obrońcę gospodarzy i będąc w sytuacji sam na sam z bramkarzem trafił wprost w sieć. Dosłownie po kolejnych dwóch minutach, Marek Graba zagrał z lewej strony boiska do Wojciecha Klicha, a ten po raz drugi zmusił do kapitulacji Dariusza Grodzickiego i podwyższył wynik meczu na 2:0.

Na pięć minut przed zakończeniem spotkania, po dośrodkowaniu Wojciecha Klicha, Tomasz Żelazowski strzałem z najbliższej odległości ustalił wynik meczu.

KSZO OSTROWIEC ŚWĘTOKRZYSKI - AVIA ŚWIDNIK 3:0 (0:0). Bramki: Klich (56, 71), Żelazowski (85). Avia: Grodzicki - Pydyś, Ozygala, Pranagal - Tomaszek, Stopa, Telka, Bender, Jasina - Zolech (46, Sterniczak, 78, Bednaruk), Sawa (76 Gamla). Żółte kartki: Brytan (KSZO), Ozygala (Avia). Sędziował Grzegorz Stawowy z Walbrzycha. Widzów 5000.

(kdr)

Pomeznia Malbork - Avia 1:1 (0:0)

WYRÓWNAŁ I ZAROBIL CZERWONĄ KARTKĘ

Zapis minutowy meczu:

7' - Manuszewski uciekł prawą stroną boiska, ale do jego centry nie był strzałem z kolegów.

12' - daleki strzał Dariusza Bendera bronił pewnie bramkarz gospodarzy.

19' - kontrą Kowalka kończy się na linii pola karnego świdniczan.

30' - kolejną centrę z prawej strony boiska Krzysztof Kowalik skutecznie głową zamienia na prowadzenie dla Pomezian.

32' - nieporozumienie Bartosia i Grodzickiego, Cieniarowicz marnuje dogodną okazję do podwyższenia rezultatu.

50' - bramkarz gospodarzy Sylwester Wylupski usiłował wybić piłkę, przejął ją Tomasz Wojciechowski, uzyskując wyrównanie.

63' - Misaruk popisał się udanym rajdem lewą stroną boiska, ale po jego cenciez lot piłki przeciął robinsonada Dariusz Grodzicki.

80' - atak Tomka Wojciechowskiego bez piłki na Kowalka; czerwona kartka dla obrońcy Avii i dziesięćminutowy szturn, bez efektów, na bramkę świdniczan.

POMEZNIA MALBORK - AVIA ŚWIDNIK 1:1 (0:0). Bramki: Kowalik (30) - Wojciechowski (50). Avia: Grodzicki - Wojciechowski, Pydyś, Bartos, Pranagal - Tomaszek (68 Gamla), Bender, Stopa, Jasina - Telka, Sawa (85, Zolech).

Czerwona kartka: Wojciechowski (Avia); Żółte: Maksimow (Pomezian), Grodzicki (Avia). Sędziował jako główny Andrzej Mamotki z Wrocławia.

POMECZOWY KOMENTARZ TRENERA JERZEGO KRAWCZYKA

- Miniony tydzień nie był dla nas udany. Wprawdzie z Malborka przywieźliśmy jeden punkt, ale też zdobyliśmy stratę Wojciechowskiego (czerwona kartka) i Bartosia (kontuzja kolana). Jeśli dodać do tego kontuzję Ziarkowskiego i ciągłe lecących urazy Zolecha i Tomaszka, wychodzi bardzo źle obraz.

Porażka z KSZO była już tylko konsekwencją latania dziur personalnych w drużynie. Naprawdę skłębiona defensywa realizowała zadania tylko do przerwy. Później trzy błędy załatwiły nam mecz. Zresztą trzeba uczciwie przyznać, że gospodarze byli zdecydowanie lepsi. My stanowiącym, szczególnie po przerwie, jedynie tło do bardzo blade. Z pewnością nie czekaliśmy na ostatni gwizdek arbitra. Brak przede wszystkim Bartosia i Wojciechowskiego, kluczowych zawodników w defensywie, jeszcze raz powierdził, że jest to nasza najsłabsza formacja w tym sezonie. Zabrakło wiary w zwycięstwo i woli walki, a więc tych autów, dzięki którym wygraliśmy m.in. spotkanie z Jeziorakiem Iława.

Avia - Okocimski, niedziela, godzina 14

MECZ O WSZYSTKO

Po porażce w Ostrowcu Świętokrzyskim świdniczanie spadli na 11 pozycję w tabeli drugiej grupy. Nie o miejsce jednak chodzi, lecz o zdobyte punkty. A tych świdniczan mają w dorobku bardzo mało (zaledwie 14).

- To będzie dla nas mecz o wszystko - mówi Jerzy Krawczyk. - Nie tylko walczymy o trzy punkty, ale i o wyjście z psychologicznego dolka, w jakim znaleźliśmy się po porażce z KSZO. Wiele zależy będzie od tego, w jakim skłonie wybiegniemy na boisko. Czy Bartos dojdzie do siebie? Czy wreszcie kilku zawodników wyleczy urazy?

Trudno odpowiedzieć na te pytania. Czynimy starania o pozyskanie obrońcy, to w tej chwili neuralgiczna pozycja w drużynie. Okocimski wciąż walczy o awans do ekstraklas. To mocny, poukładany zespół. Nie możemy stracić bramki, zespół z Brzeska jest zbyt doświadczony, aby później dać sobie wydrzeć zwycięstwo.

PIŁKARSKI RANKING „GŁOSU”

Oceny za spotkania wyjazdowe z Pomezianą Malbork i KSZO Ostrowiec Świętokrzyski: Grodzicki - 6 i 5; Wojciechowski - 0 i 1; Pydyś - 5 i 3; Bartos - 7 i 1; Pranagal - 6 i 6; Stopa - 6 i 6; Jasina - 6 i 7; Telka - 8 i 5; Bender - 5 i 4; Sawa - 3 i 2; Tomaszek - 4 i 3; Zolech - 1 i 2; Ozygala - 1 i 4.

Po dwunastu kolejkach: 68 - Stopa, 67 - Bartos, 66 - Telka, 65 - Pranagal, 62 - Grodzicki, 59 - Jasina, 53 - Pydyś, 50 - Bender, 38 - Ozygala, 32 - Zolech, Sawa, 31 - Wojciechowski, 19 - Tomaszek, 10 - Ziarkowski.

* Strzelcy: 3 bramki - Paweł Pranagal, 2 - Włodzimierz Bartos, Józef Zolech, Dariusz Bender, 1 - Mariusz Sawa, Tomasz Jasina, Tomasz Wojciechowski, Jacek Ziarkowski, Artur Krakowski (Świt - samobójcza).

* Żółte kartki: 3 - Piotr Ozygala, 2 - Paweł Pranagal, Tomasz Jasina, Dariusz Grodzicki, 1 - Włodzimierz Bartos, Adam Pydyś, Mariusz Sawa, Józef Zolech, Sławomir Stopa, Mariusz Telka.

* Czerwone kartki: 1 - Piotr Ozygala, Tomasz Wojciechowski.

Sporo emocji i dobra skuteczność

Brawo Świdniczanka!

Nareszcie „chłopcy z Turystycznej” zagrali tak, jak tego oczekują od nich kibice. Odniesli dwa bardzo pewne zwycięstwa w pucharowo-ligowym dwumeczu na własnym boisku.

Świdniczanka - Opolanin 4:1 (3:0)

Pierwszy kwadrans w wykonaniu gospodarzy był ścią porażający. Już w pierwszej minucie mogła, a nawet powinna paść bramka. Wiesław Szymański, będąc w sytuacji sam na sam z bramkarzem, w sobie tylko wiadomy sposób nie trafił do siatki. Dwie minuty później Henryk Olko zauważył prowadzenie z rzutu karnego, za faul na Wojciechu Świdniku. W 13 min. kolejna udana akcja i Mirosław Lucka silnym strzałem podwyższył rezultat spotkania.

Wreszcie chwile później, Olko z rzutu wolnego popisał się kapitalnym uderzeniem z ok. 20 metrów, po którym piłka trafiła w okienko bramki.

Po przerwie świdniczanie nadal kontrolowali przebieg wydarzeń na boisku. Czwartego gola, w 73 min. zdobył Szyma-

ski, który po raz trzeci stanął oko w oko z golkiperem gości. Czwartoligowiec z Opola Lub. swą grą kompletnie rozczarował, a honorowe trafienie uzyskał na dwie minuty przed końcem meczu z rzutu karnego, za wymsunienie faul. Tak więc do IV rundy Pucharu Polski edycji 1996-98 na szczeblu województwa lubelskiego zasłużył awansowała świdniczan.

Świdniczanka - Tur Mielów 3:1 (1:1)

Do kolejnej ligowej potyczki gospodarze przystąpili w mocno osłabionym składzie. Nie mogli zagrać: Sławomir Biskont, Robert Korba i Henryk Olko, a Jacek Czchajda wystąpił (z konieczności) z kontuzją nogi, jakiej doznał tydzień wcześniej w Naleczowie.

Pierwsza odsłona spotkania dość wyrównana. Najpierw w 37 min. goście objęli prowadzenie, a wyrównał, jak zawsze niezawodny, Mirosław Lucka. Po zmianie stron inicjatywę coraz częściej przejmowali świdniczan. W 62 min. w obrębie pola karnego zostali sfauzowani Wiesław Szymański. Rzut karny wykonał poszkodowany, co prawda na raty, ale zamienił go na drugą bramkę. Najpierw uderzył mało precyzyjnie i piłka po rękawicy bramkarza trafiła w słup, ale do bramki była już tylko formalnością. Na kwadrans przed końcem meczu wynik ustalił prawdziwie „telewizyjna” bramka Ryszard Nalewajko.

Świdniczanka: Czchajda - Świdnik, Kowal, Sot, Dunia (70 min. Dyński) - Flis, Zieliński, Nalewajko, Mazurek - Szymański, Lucka.

Po IX kolejkach na czele tabeli w okręgowych Górnik II Łęczna - 19 pkt. (br. 33-5). Świdniczanka z 10 pkt. (br. 16-16) na siódmej pozycji. Kolejne spotkanie rozegra Świdniczanka u siebie z BKS Lublin.



Szybownicy składają skrzydła

Symboliczne zakończenie sezonu 1996 szybownicy Aeroklubu Robotniczego uczcili zawodami na celność lądowania. W konkurencji wzięło udział 18 pilotów, w tym gość z Lublina, prezes tamtejszego aeroklubu, pan Władysław Bubiń. Na wynik każdego zawodnika składały się dwa lądowania, a konkretnie - uzyskana w obu lotach suma odległości osi kół podwozia szybownicy od krawędzi linii oznaczającej „0”. Duże utrudnienie stanowił zakaz posługiwania się hamulcami, hamowania płozą i wykonywania „cyrkla”, czyli zaczepiania końcem skrzydła płyty lotniska. O sukcesie decydowało wyłącznie wyczucie odległości, na której należało przyziemnie szybownicę, by trafić w „dziesiątkę”, a właściwie w „zero”. Po pierwszym przelocie najbliższy ideału był Marcin Dworak, który zatrzymał się zaledwie 35 centymetrów za linią. W przekroju całych zawodów najbardziej precyzyjnym pilotem okazał się jednak Paweł Kaleta, który oddalił się od linii „0” w sumie na odległość 6,06 metra (1,3 i 4,76m). Drugi był Marcin Dworak - 13,76m (0,35 i 13,41m), a trzeci Jerzy Mazurek - 16,09m (1,6 i 14,49m). Najlepsza z dziewcząt Karolina Fil lądowała bardzo równo (15,15 i 10,7) i ostatecznie zajęła bardzo wysoką IV lokatę. W pierwszej kolejce doskonały wynik (1,86m) miał również Jacek Szczur, jednak drugie lądowanie na odległość ponad 40m od linii „0” pogrzebało jego szanse na utrzymanie się w czołowej zawodów.

Dokończenie ze str. 1

W sobotę początek meczu nie zapowiadał późniejszych emocji. Mocne zbicia Andrieja Gamaly i Pawła Urbanowicza, niemal bezbłędne przecięcie zagrywki Andrzeja Bagnia i dobre rozegranie Tomasza Kluchewskiego sprawiły, że dwie pierwsze partie świdniczan wygrali pewnie i szybko. W trzeciej scie chyba zbyt szybko się rozluźnili, bowiem gospodarze rozpoczęli od prowadzenia 7:0. Avia podnerwała się do walki, ale seta uratować już nie mogła. Ostatnia partia była bardzo wyrównana, dopiero w końcówce, po kilku akcjach z krótkiej piłki Maksymilian Chadały, świdniczanie odskoczyli punktowo od rywali i wygrali mecz.

Obiecujący początek

Niedzielną rewanż był od początku bardzo zacięty. Pierwszy set dla gospodarzy 15:10. Trzy pozostałe świdniczan zapisali na swoje konto, ale musieli się bardzo mocno napracować. Katowiczan stawiali zacięty opór i dopiero w końcówkach poszczególnych fragmentów gry podopieczni trenera Jerzego Miszczyka, wykazując większe doświadczenie i większą mądrość w grze, przechylili szalę zwycięstwa na swoją stronę.

AZS AWF OLEK-INTRA KATOWICE - AVIA ŚWIDNIK 1:3 (-2, 12, -13) i 1:3 (10, -12, -12, -11). Avia: Urbanowicz, Gamala, Kluchewski, Grynkiewicz, Chadała, Bagnik oraz Ogonowski, Chincz, Dzibza.

Inne wyniki I kolejki: TGG Gwardia Wrocław - Karpaty Krosno 3:0 i 3:0, Okocimski Brzesko - SMS PZPS Rzeszów 1:3 i 3:0, Wawel Kraków - Grodziec Będzin 3:1 i 3:0. Pauzował Raków Częstochowa.

Po I kolejce:

1. TGG Gwardia	2	4	6:0
2. Wawel	2	4	6:1
3. Avia	2	4	6:2
Sandra-Fryderyk	2	4	6:2
5. Okocimski	2	3	4:3
6. SMS PZPS	2	3	3:4
7. AZS AWF Kat.	2	2	2:6
8. AZS College	2	2	2:6
9. Grodziec	2	2	1:6
10. Karpaty	2	2	0:6
11. Raków	-	-	-

Cyklotrialiści na finiszu Mistrzostw Polski

Świdniczanie chcą na podium

Cyklotrialiści świdnickiego Auto-moto-klubu uczestniczyli w V eliminacjach Mistrzostw Polski rozegranych 6 października w Strzyżowie. W scenarii górskich potoków, korzeni, kamieni i stromych wzniesień oraz w konkurencji 120 zawodników z ponad 20 klubów Polski i Słowacji nasi rowerzyści wypadli bardzo dobrze. W kategorii A (do lat 10) Karol Serwin zajął doskonale III miejsce. W kategorii B (do lat 16) Sebastian Stasiak przegrał rywalizację o „puddło” zaledwie jednym punktem i uplasował się ostatecznie na IV pozycji. W konkurencji G2 (powyżej 16 lat) Łukasz Iwanicki był VI a Michał Dudzik VIII.

Według Stanisława Grzysa z Auto-moto-klubu strzyżowskie eliminacje były ze względu na stopień skomplikowania trasy najtrudniejsze z dotychczasowych. Sukces naszych zawodników byłby jego zdaniem jeszcze wyraźniejszy, gdyby Michałowi Dudzikowi nie przytrafił się defekt koła roweru - bardzo zresztą dobrego, wykonanego w warsztacie Marcina Turoty w Lublinie z materiału duralowego.

umożliwiającego w przyszłości naszemu zawodnikowi walkę z najlepszymi. W konkurencji drużynowej V eliminacji Auto-moto-klub zajął wysokie II miejsce.

Koncowe wyniki tegorocznej edycji Mistrzostw Polski w cyklotrialu poznamy już w najbliższą niedzielę, po ostatecznych eliminacjach, które rozegrane zostaną w Łodzi.

jmr

W ligach makroregionalnych

PIŁKA NOŻNA

Juniorzy starsi

02.10 (środa): Avia-Lublinianka 2:1

06.10 (niedziela): Górnik Łęczna - Avia 2:1

(0:1). Bramka - Paweł Mazurek. Świdniczan zagrali tego dnia bardzo osłabieni brakiem pięciu piłkarzy z podstawowego składu. Gospodarze strzelili zwycięską bramkę na pięć minut przed końcem tego wyrównanego meczu.

Avia: Sajekci - Bystryk, Iwan, Kaganiewicz, Chlebus - Zdunek, Wierchowski, Rosolowski, Madejski - Oskroba, Mazurek.

Juniorzy młodszy

02.10 (środa): Avia - Lublinianka 2:3

06.10 (niedziela): Górnik Łęczna - Avia 2:2 (0:1). Bramki: Tomasz Pedziś i samobójcza.

Nasi chłopcy mieli lekką przewagę, ale grając zbyt nonszalancko zwycięstwo uciekło im sprzed nosa.

Avia: Stawek - Woliński, Banach, Franc, Haczur - Ferenc, Temberski, Grzegorzewski, Komnacki - Pedziś, Wdowik.

SIATKÓWKA

kadetki

05.10 (sobota): Radomka Radom - Avia 3:0

06.10 (niedziela): Proch Pionki - Avia 3:1

Avia: Kamińska, Charytanowicz, Grobel, Szweczek, Cisz, Zebrowska; na zmiany wchodziły: Wójcik, Jakubowska, Tarczeńska.

kadeci

05.10 (sobota): Cisy Naleczów - Avia 3:1

06.10 (niedziela): Czarni Radom - Avia 3:0

Avia: Halałbuda, Czwarra, Sobolewski, Banucha, Ładnaki, Stypiński; na zmiany wchodziły: Nowak, Śliwiecziński, Daniłak, Bzowski, i Maj.

J.K.

WIELKIE BIEGANIE

Dokończenie ze str. 1

ponadpodstawowych oraz młodzież akademicką. Każdy musi posiadać aktualne badania lekarskie, za co odpowiedzialność ponoszą zgłaszający (szkoły, uczelnie, rodzice). Uczestnicy biegu startują z numerami wydanyymi przez organizatorów. Za zajęcie miejsc 1-10 przewidziano cenne nagrody rzeczowe. Każdy otrzyma pamiątkową koszulkę oraz dyplom ukończenia biegu. Organizatorzy zapewniają na mecie grochówkę i napoje chłodzące.

Imienne zgłoszenia na listach zbiorowych i indywidualnych będą przyjmowane w godz. 9.00-17.00 w biurze zawodów w Zarządzie Regionu NSZZ „Solidarność”, ul. Królewska 3, p.24 (II piętro), tel. 208-11, tel. 633576, fax 23301. W wyjątkowych przypadkach zgłoszenia będą przyjmowane w dniu biegu w godz. 7.30-8.30 w pawilonie MKS Start, ul. Piłsudskiego 22.

JaKo

Turniej Masters TKKF

„Złoty” Krzysio

Na kortach lubelskiego MOSiR przy Al. Zygmuntońskich rozegrano tradycyjny jesienią TURNIEJ MASTERS, dla ośmiu najlepszych tenisistów, uczestników wiosennych rozgrywek ligi „Dziennika Wschodniego” i Ogólna TKKF „Czarna”.

Gry toczyły się w dwóch grupach. „Niebieska”, po zwycięstwach nad: Rafałem Niecką, 6:0, 6:2; Robertem Szporem 6:2, 6:2 i Jackiem Karzą 6:2, 6:1 wygrał świdniczanin KRZYSZTOF MICHAŁOWSKI. W finale spotkał się z triumfatorami grupy „białej” - Januszem Krawczykiem, od którego okazał się zdecydowanie lepszy w setach: 6:1, 6:2. Zdobył tym samym bardzo cenną, główną nagrodę turnieju, jaką była szczerolowa miniaturowa rakietka tenisowa, przygotowana przez lubelskiego złotnika Jerzego Krawczaka.

Jako

PONAD 400 WZORÓW ZEGARKÓW

NARĘCZNE, ŚCIENNE, BUDZIKI, RADIOBUDZIKI ATLANTIC, CASIO, DELBANA, EDOX, ORIENT, Q&Q, VECTOR, itp.

ALBUMY, FILMY, APARATY FOTO

ponad 60 modeli (najwięcej w regionie) - od najtańszych po ZOOM-y

2 LATA GWARANCJI NA APARATY PREMIER ARTYKUŁY SZKOLNE, PAPIERNICZE KALKULATORY, WALKMANY, SYNTETIZATORY LEGO, BARBIE, GRY, PUZZLE

Focus

od poniedziałku do soboty

czynne 10-18

ul. Niepodległości 5

niedziele do 14-tej

10% TANIEJ - SZCZEGÓŁY W SKLEPIE