

# GŁOS Tygodnik ŚWIDNIKA

Nr 29 (1558)

30.08.2002 r.

cena 1 zł  
(w tym 7% VAT)

http://www.glos.sonic.com.pl

e-mail: glos@sonic.com.pl



Ukazuje się od 1956 roku

## Setne urodziny Pani Tekli

Systematyczne jedzenie miodu, dbałość o dobre odżywianie to może być recepta na długowieczność. Stosuje ją pani Tekla Opałńska ze Świdnika, która w tym roku kończy 100 lat. Uroczyste urodziny odbyły się w świdnickim ratuszu, przy udziale rodziny, władz miasta i środowiska kombatanckiego.

Jubilatka pochodzi z długowiecznej rodziny. Jej mama żyła 103 lata. Pani Tekla ma dwie córki, sześcioro wnucząt, dziesięciuro prawnuków i trzy praprawnuczki.

Sędziwa jubilatka przez wiele lat prowadziła z mężem gospodarstwo rolne. Jeszcze do niedawna cieszyła się dobrym zdrowiem. Niestety, w czerwcu tego roku przeszła zawał ser-



ca. Do tej pory mieszka sama. Wspomaga ją wnuczka Stanisława Szwedo oraz, jako wdowę po żołnierzu 3 Pułku Piechoty I Dywizji, Mikołaj Kaczyński, prezes Zarządu Miejskiego Związku Inwalidów Wojennych. Codziennym gościem jest też Aleksandra Zińko, lekarz z Praktyki Lekarza

Rodzinnego „Rodzina”, od 30 lat czuwająca nad zdrowiem jubilatkę.

Wiele wskazuje na to, że Świdnik może zasłynąć jako miasto ludzi długowiecznych. W ciągu ostatnich kilkunastu lat jest to już trzeci przypadek tak długiego życia. Co ciekawe wszystkie statki to kobiety. *dan*

**Przebudowa skrzyżowania  
ulic: Raclawickiej  
i Wyszyńskiego**

### Od września jeździmy bezpieczniej

Od dwóch miesięcy trwa przebudowa jednego z najmniejbezpieczniejszych skrzyżowań ulic w naszym mieście - Raclawickiej z Wyszyńskiego. O szczegółach tej modernizacji rozmawiamy z Witoldem Brzezińskim, dyrektorem Powiatowego Zarządu Dróg:



- Skrzyżowanie zastąpienie ciężej się złą sławą. Miały tu miejsce liczne wypadki drogowe i kolizje. Na skrzyżowaniu obowiązywał ruch lewostronny dla pojazdów skręcających w lewo. W praktyce okazało się to rozwiązaniem mało czytelnym, zaskakującym szczególnie kierowców spoza Świdnika. Jeszcze trudniej jeździło się tu zimą, gdy poziome oznakowanie jezdni jest zwykle mniej widoczne. Biorąc pod uwagę te przesłanki zdecydowano o przebudowie skrzyżowania. Inwestycja finansowana jest przez gminę i powiat.

Dokończenie na str. 2

- **Dlaczego tyle płacimy za c.o.**
- **Co zrobić, by koszty były mniejsze**

## Ciepłownicza ściągawka

Koszty ogrzewania mieszkań stanowią istotną kwotę w domowych budżetach. Otrzymywane przez lokatorów rozliczenia roczne nie zawsze dają im jasny i zrozumiały obraz ponoszonych wydatków. Często budzą więc sporo emocji. Zawilości prawne, stosowanie różnych tarif, częste zmiany przepisów w ciepłownictwie, to wszystko sprawia, że laikowi trudno zrozumieć dlaczego tyle musi płacić. Przedstawiamy więc dzisiaj ściągawkę „grzewczą”, która pomoże w rozszyfrowaniu tych zawilości. Naszym rozmówcą był Czesław Rozwadowski, prezes Przedsiębiorstwa Energetyki Ciepłej PEC:

- Podstawową działalnością PEC jest obrót i dystrybucja ciepła. Poza tym przedsiębiorstwo prowadzi działalność usługową, m.in. konserwację instalacji wewnętrznych c.o., indywidualne rozliczanie mieszkańców w zasobach komunalnych. Zgodnie z ustawą Prawo Energetyczne nie możemy zawierać umów na dostawę energii cieplnej bezpośrednio z najeźcami, a pytają o to niektórzy świdniczanin, lecz jedynie z zarządcą lub

właścicielem budynku lub wspólnotą posiadającą osobowość prawną. W Świdniku występują wszystkie wymienione formy. Mamy umowy z Pegimkiem, jako zarządcą budynków, ze Spółdzielnią Mieszkaniową, indywidualnie z niektórymi wspólnotami oraz prywatnymi właścicielami domów. Chciałbym mocno podkreślić, że to nie PEC decyduje ile ciepła dostarczyć, kiedy rozpocząć lub zakończyć sezon grzewczy. Zależy to wyłącznie od woli odbiorców.

• Jakie czynniki wpływają na koszt ogrzewania budynku?

- Takich czynników jest kilka. Przede wszystkim wielkość zamówionej mocy oraz ilość rzeczywiście pobranej energii. O tej pierwszej decyduje wspólnota, zarządca lub właściciel budynku. Zamówienie mocy za dużej powoduje zbędne koszty, także za małej naraża na dodatkowe koszty karne. Jest jeszcze kwestia pobranej energii cieplnej, której ilość zależy od lokatorów budynku, osób zajmujących w nim lokale użytkowe. Na tę wielkość

wpływa, m.in.: stan techniczny instalacji wewnętrznej centralnego ogrzewania, temperatura powietrza, przenikalność cieplna ścian budynku. Dlatego warto ocieplać stare budynki i modernizować instalacje. Aby zapobiec pobieraniu zbędnej ilości ciepła zamontowaliśmy dwa lata temu tzw. automatykę pogodową. Wyższa temperatura powietrza powoduje automatyczne zmniejszenie ilości pobieranej energii cieplnej. Dlatego też na przykład w grudniu ubiegłego roku zużyto więcej niż zwykle ciepła, gdyż były większe niż normalnie mrozy. Natomiast tegoroczny luty był ciepły, więc niepotrzebne było zbyt intensywne grzanie.

Innym składnikiem kosztów jest podatek VAT, którego stawka w ciągu pięciu lat wzrosła do 22%. Ten proces był niezależny od naszego przedsiębiorstwa.

Na wysokość kosztów ogrzewania, ale tylko w wypadku osób z bloków komunalnych, wpływa też indywidualne rozliczanie zużycia energii z mieszkańcami tych budynków. Koszty wynikające z tego rozliczania, m.in. utrzymanie konta bankowego, biura obsługi klienta, prowizja od opłat bankowych, ponoszą najemcy lub właściciele mieszkań.

• **Dużo zamieszania spowodowało wprowadzenie tariff w branży ciepłowniczej...**

- Tarify obowiązują od 1999 roku. Ich wysokość wpływa na koszt ogrzewania, trudno się więc dziwić, że odbiorcy ciepła byli zaniepokojeni.

Dokończenie na str. 2

Wybory samorządowe 27 października

## Wybieramy burmistrza i radnych



Znamy już termin wyborów samorządowych. 27 października wybierzemy wójtów, burmistrzów, prezydentów oraz radnych. W kolejnych numerach gazety przedstawiać będziemy informacje dotyczące wyborów. W Świdniku powołana zostanie Miejska Komisja Wyborcza złożona z przedstawicieli komitetów wyborczych. Komitety powinny zarejestrować się do 7 września. Do 27 września Miejska Komisja Wyborcza zarejestruje zgłoszonych przez komitety wyborcze kandydatów na radnych, a do 2 października kandydatów na burmistrza. Kandydaci na burmistrza zarejestrowani będą w kolejności alfabetycznej. Po raz pierwszy wójtów, burmistrzów, prezydentów wybierać będziemy w bezpośrednich wyborach powszechnych. Najistotniejsze zmiany dotyczą wyboru wójtów, burmistrzów i prezydentów miast oraz zakresu ich kompetencji. O tych zmianach mówi sekretarz miasta **Miroslaw Król**: -Głosujący otrzyma cztery kartki z kandydatami do rady gminy, powiatu, województwa i na burmistrza. Burmistrzem zostanie kandydat, który otrzyma w wyborach 50% ważnych głosów oddanych w głosowaniu. Jeżeli żaden z kandydatów nie otrzyma 50% głosów, wówczas za dwa tygodnie odbędą się wybory uzupełniające, do których przystąpi 2 kandydatów z największą ilością głosów.

Kandydatów na burmistrzów mogą wystawiać tylko te komitety, które w wyborach do Rady zarejestrują się w co najmniej połowie okręgów wyborczych. W Świdniku są 4 okręgi wyborcze, czyli muszą się zarejestrować przynajmniej w dwóch okręgach. Liczba zarejestrowanych kandydatów do Rady nie może być mniejsza niż liczba mandatów do obsadzenia. Kandydatów na burmistrza mogą zgłaszać partie, stowarzyszenia, organizacje społeczne, komitety wyborcze. Senat

przyjął poprawkę, że kandydatów mogą zgłaszać koalicje stowarzyszeń. Partie nie mogą występować w koalicji ze stowarzyszeniami, czyli albo będzie to koalicja stowarzyszeń, albo koalicja partii. Przy zgłoszeniu kandydata na burmistrza musi być podana jego przynależność partyjna. Kandydatem na burmistrza może być obywatel polski, który ukończył 25 lat. Nie musi być zameldowany w gminie, w której kandyduje w wyborach. Może jednocześnie ubiegać się o mandat radnego. Burmistrz może pełnić tę funkcję tylko w jednej gminie. Nie może jej łączyć z mandatem parlamentarzysty, z pracą w administracji rządowej, wojewódzkiej, powiatowej oraz prowadzić działalności gospodarczej.

Burmistrz będzie jednoosobowym Zarządem Miasta. Sam będzie dobierał sobie zastępców, którzy nie będą mogli być radnymi. W wypadku zatrudnienia osoby, która wybrała została do Rady, musi ona złożyć mandat radnego. Będą to urzędnicy zatrudnieni w urzędzie. Gdyby w czasie kadencji doszło do odwołania burmistrza to odchodzą również jego zastępcy. Pozycja burmistrza będzie bardzo silna, trudno go będzie odwołać. Może to odbyć się tylko w drodze referendum zarządzonego przez Radę lub przez mieszkańców gminy, potrzebne do tego są podpisy co najmniej 10% wyborców. Nieudzielenie przez Radę burmistrzowi absolutorium jest jednoznaczne z wszczęciem procedury odwoławczej w drodze referendum. Aby referendum było ważne minimalna frekwencja musi

Dokończenie na str. 2

## Satelita kontra złodzieje

Kilka dni temu świdniccy policjanci brali udział w niecodziennej akcji odzyskania skradzionego samochodu. Lüksowo wyposażone audi, wartości ponad 200 tys. zł, zginęło w Warszawie. Na szczęście wyposażone było w urządzenie GPS (system lokalizacji satelitarnej), ułatwiające zlokalizowanie pojazdu przy pomocy satelity. W nocy, z poniedziałku na wtorek dyżurny świdnickiej Komendy Powiatowej Policji poinformowany został przez operatora ogólnopolskiej sieci GPS, że skradziony samochód jedzie znowu piasecką, w kierunku granicy z Ukrainą. - Natychmiast skierowaliśmy tam patrol, który szybko znalazł audi - mówi nadkomisarz Grzegorz Holub, zastępca komendanta powiatowego policji. - Operator GPS uniemożliwił pojazd, więc złodzieje usiłowali holować audi przy pomocy samochodu BMW. Po zatrzymaniu okazało się, że sprawcy są Ukraincami. Liczą sobie niewiele ponad 30 lat. Znalezione przy nich polskie tablice rejestracyjne i komplety fałszywych dokumentów.

p

Zapisy od 2 września w Gimnazjum Nr 1

Uczymy dzieci pomagamy gimnazjalistom przygotowujemy do każdej matury lub FCE

**Tomasz Chwałczyk**  
751-58-28 601-27-00-87

MY i WY 1990

angielski



## Niestraszne nam 230V

Zapowiedzi o zmianie, od 1 stycznia 2003 roku, napięcia prądu w naszych gniazdkach mocno zaniepokoiło wielu posiadaczy pralek, lodówek, telewizorów, itp. Podawane do tej pory informacje są dość enigmatyczne. Na ich podstawie trudno się zorientować czy naprawdę będziemy musieli zmienić sprzęt gospodarstwa domowego i radiowo-telewizyjny.

Adam Swatowski, sklep Awans ze sprzętem agd i rtv: „Moim zdaniem, a opieram się na opiniach fachowców z serwisu, większość urządzeń powinna sobie poradzić z nieco wyższym napięciem. Gorzej będzie ze sprzętem liczącym powyżej dwudziestu lat. W tym przypadku nie ma stuprocentowej gwarancji, że wytrzyma ten skok napięcia. Natomiast właściciele kupionych przed dziesięć laty lodówek, telewizorów, odkurzaczy mogą spać spokojnie.”

## Rosną szanse na lotnisko

W sierpniu odbyło się Nadzwyczajne Walne Zebranie Akcjonariuszy spółki Port Lotniczy. Najważniejszym tematem posiedzenia było podjęcie uchwały w sprawie podwyższenia kapitału zakładowego w drodze emisji akcji, zmian w statucie spółki i przyjęcie nowych akcjonariuszy. Firma Farinex ze Świdnika wniosła kapitał w wysokości 300 tys. zł., firma Ful Oil z Łazisk kapitał w wysokości 800 tys. zł. Na dokapitalizowanie spółki nie wyrazili zgody wszyscy akcjonariusze. Pozytywnie odpowiedziały gminy: miasto Lublin 90 tys. zł, Świdnik 25 tys. zł, starostwo powiatowe 1500 zł. Dokapitalizowanie daje możliwości funkcjonowania spółki.

„Przystąpienie do spółki – mówi Mirosław Król sekretarz miasta – dwóch nowych akcjonariuszy świadczy o tym, że projekt modernizacji lotniska jest pozytywnie postrzegany i ma szansę na realizację. Nikt nie zainwestowałby tak dużych pieniędzy w projekt, który nie miałby szans na realizację. Zainteresowanie jest duże, co mogłoby zaobserwować podczas prezentacji projektu w Trybunale Koronnym w Lublinie. Inwestorzy ciekawie przyglądają się Polsce i bardzo ostrożnie inwestują w nas

pieniądze. W tej chwili największe zainteresowanie wykazuje międzynarodowa spółka z przewagą kapitału amerykańskiego.”

## Seatus qui amat, czyli... Szczęśliwy kto kocha

Pod takim hasłem szczecińska Oficyna Wydawnicza „MAK” ogłasza IX OGÓLNOPOLSKI KONKURS POETYCKI

W konkursie może wziąć udział każdy, kto nadesłanie ma adres:

OFICyna WYDAWNICZA „MAK”, ul. Miedziąna 13/7, 71-636 SZCZECIN (tel. 091 423-0615) zestaw składający się z nie mniej niż 7 utworów o tzw. tematyce miłosnej, stanowiącej próbę poetyckiej interpretacji konkursowego hasła, w formie liryków, erotyków, poematów, haiku, prozy poetyckiej, ballad, tekstów piosenek itp.

Każdy zestaw powinien być opatrzony imieniem i nazwiskiem autora, dokładnym adresem oraz krótką notką biograficzną (dotyczy debiutujących w OW „MAK”).

Utwory (w jednym egzemplarzu) należy nadsyłać do 15 września za rozstrzygnięcie konkursu nastąpi pod koniec tego miesiąca.

Na laureatów oczekują złote, białe i błękitne „Fregaty Baltyku”.

Wszyscy nagrodzeni, wyróżnieni i wyróżniające się osobowości twórcze mają szansę znaleźć się w kolejnej antologii poezji miłosnej ze znanej serii „Beatus...”, która ukaże się jeszcze przed Gwiazdką!

Wszystkim, którzy uczestniczyli w ostatniej drodze  
śp. Stanisława Szkołuta  
serdeczne podziękowanie  
składa rodzina



## Z redakcyjnej poczty

### O pikiecie bezrobotnych raz jeszcze

W nawiązaniu do wypowiedzi rzecznika miasta, na łamach „Głosu Świdnika” z dnia 23 sierpnia b.r., na temat pikiet bezrobotnych, którzy stanęli w obronie Powiatowego Urzędu Pracy. Autonomiczna Polska Organizacja Bezrobotnych postanowiła w przedmiotowej sprawie za pośrednictwem redakcji wyrazić swoje stanowisko.

Nie dziwi nas (bo przecież inaczej być nie mogło), że zdaniem rzecznika prasowego UM już przez sam fakt zorganizowania pikiet, wywieśnienia plakatów i zawartych w nich hasła wynika, że to właśnie bezrobotni krzywdzą w szczególności władze miasta (sic!). A pikiecie zorganizowanej przez Organizację Bezrobotnych nadaje charakter polityczny. Rozumiemy zakres obowiązków pana rzecznika UM, że zawsze

## Artur Soboń, rzecznik prasowy Zarządu Miasta

## Żółtki, tornistry i SLD



„Polityka Starostwa Powiatowego w Świdniku zmierza w kierunku wyeliminowania LKK z rynku przewozów pasażerskich na trasie Świdnik – Lublin. Próbowano w ten proceder wciągnąć sądy, kolegium ds. wykroczeń, policję, robiono blokady na drogach, zmieniano w nocy znaki drogowe. Wszystko to dzieje się przy współpracy Wydziału Komunikacji, który stworzył „czapkę ochronną” dla przewoźników świdnickich” – tak w ubiegłym roku pisał prezes Lubelskiej Korporacji Komunikacyjnej Grzegorz Nieznaj.

Rok wcześniej apelowałem do rządzącej powiatem koalicji SLD-PSL o rozwiązanie tego problemu. Pytałem o to dlaczego nie spadła cena biletów w związku z faktem, że autobusy nie jeżdżą do centrum Lublina, czy opłata za lubelskie przystanki jest zbyt wysoka dla świdnickich przewoźników i mieszkańcy Świdnika zmuszeni są na własny koszt poruszać się komunikacją miejską, czy przetrzął na obsługę komunikacji powiatowej nie byłby jedynie pretekstem do wyeliminowania z przewozów tzw. żółtków z Lubelskiej Korporacji Komunikacyjnej.

Dzisiaj odpowiedź na te pytania już znamy: żółtki z LKK na trasie Świdnik – Lublin już nie jeżdżą, do centrum Lublina dostaje się można tylko lubelskim MPK, a ceny biletów po raz kolejny poszły w górę i w tej chwili są już wyższe niż np. bilety do Lubartowa, do którego LKK, mimo dwukrotnie dłuższej trasy jeździ po 1 zł 70 gr bilet ulgowy a 2 zł normalne (na trasie Świdnik – Lublin 2 zł bilet ulgowy a 2 zł 50 gr normalne). Zastanawiam się przez starostwo różnymi przepisami prawnymi, zgodami na przystanki, pozwoleniami na przejazd, itd., stanowi jedynie przykrywkę dla nieudolności, a nawet celowej działalności wbrew interesom pasażerów. Podejrzanie takie jest tym bardziej uzasadnione, gdyż z rozwieszonych na mieście plakatów dowiedzieliśmy się, że świdnicki przewoźnik nie są znowu tak biedni i mają pieniądze na np. sponsorowanie przedwyborczych imprez kandydata SLD na burmistrza Świdnika, Roberta Władysławskiego. A może się mylę, może to nie wdzięczność za rządzą SLD w powiecie, a jedynie miłość do boku?

Ciekaw jestem jak przewoźnicy zareagują na nowy pomysł rzadcy Leszka Millera, czyli wprowadzenie dodatkowej opłaty za przejazd na trasie Świdnik – Lublin. Pewnie znowu podwyższeniem cen biletów. Wiem natomiast jak zareagują rodzice, którym premier obiecał finansowe wsparcie na wyprawkę szkolną dla dzieciaków – dużym smutkiem i rozczarowaniem. Szumu było bowiem wiele: miały być tornistry, podręczniki, wyprawka – a co wyszło: późno porządzenie, dzięki czemu nie da się tego wykonać do 1 września oraz 5 tysięcy złotych do podziału na ponad 40-tysięczne miasto.

Przykre jest niestety to, że wielu rodziców, którzy liczyli na tę pomoc jej nie otrzymają – być może premier Miller po prostu nie wie ile kosztuje wyprawienie dziecka do szkoły, a być może dla koalicji SLD-UP ważniejsze jest uprzedzenie propagandy pomocy dla rodziców niż jej realne udzielenie. Przykre jest to tym bardziej, że świdnicki SLD tych faktów nie wstydzi i zamierza iść do wyborów z hasłem pomocy najuboższym (co widać doskonale tam, gdzie SLD rządzi) i zmniejszenia bezrobocia (co widać było jeszcze lepiej, gdy SLD w świdnickiej Radzie Miejskiej sprzeciwilo się ratowaniu WSK, nie troszcząc się o pracujących tam ludzi – całe szczęście jednak, że w mieście SLD było i jest w mniejszości).

panu rzecznikowi jest wiadomym, że np. władze Kraśnika zwolniły swój PUP od opłat czynszowych? Podobnie jest z PUP w Łęcznej. Jeżeli opłaty czynszowe poza Kraśnikiem i Łęczną występują, to tylko w kwotach symbolicznych. Wynika z tego, że władze lokalne w Świdniku na funkcjonowaniu Powiatowego Urzędu Pracy po prostu rabują.

Przed takimi postawami i praktykami w stosunku do bezrobotnych, ze strony władz i urzędników, w swoich pierwszych słowach powitał na Polskiej Ziemi podczas niedawnej pielgrzymki przetrwał na Wielki Polak Ojciec Święty Jan Paweł II. I takiego zrozumienia oraz potraktowania spraw i problemów bezrobocia oczekujemy ze strony urzędujących w naszych strukturach samorządowych, jak i ze strony samego rzecznika UM pana Artura Sobonia. Bo jak wynika z rozporządzenia Rady Ministrów z maja br. dla porównania w skali regionu, Powiaty Świdnicki i Łęczyński stały się obszarami szczególnie zagrożonymi recesją i degradacją społeczną. A o tym nie tylko sam pan rzecznik UM Artur Soboń powinien pamiętać. I nie tylko dla celów politycznych, które to ustuje nam jako Organizacji Bezrobotnych przypisać.

Na koniec mamy dobrą wiadomość dla pana rzecznika UM, a przede wszystkim dla wielu tysięcy bezrobotnych świdnickian. Chociaż bardzo nam przykro, że pan rzecznik tak bardzo mocno ubolewał nad brakiem społecznego poparcia i zainteresowania w temacie sprzeciwu bezrobotnych na przesiedlenie Urzędu Pracy na periferie miasta, Starostwo Powiatowe poinformowało naszą Organizację Bezrobotnych, że wycofało się z pomysłu przeniesienia PUP do budynku przy PZL-Świdnik S.A. Tak trzymać panie rzeczniku.

Za Zarząd A.P.O.B.  
Oddziału Regionalnego w Świdniku  
Lucjan Stefański

„Głos Świdnika” – Tygodnik  
PZL-Świdnik S.A. i Zarządu  
Miasta Świdnika.  
Adres redakcji: 21-045 Świdnik,  
ul. Szkolna 7, skr. poczt. 10.  
Tel./Fax 468-74-54.

## Kredyty Borysa

Radykalny front sprzeciwu wobec wszystkich i wszystkiego zamierza wystawić w Świdniku jako kandydata na stanowisko burmistrza Andrzej Borysa. Pana Andrzeja znamy wszyscy: czy to z życiowych epizodów, w których był członkiem partii prawicowych, czy też z sytuacji, w których bez wzięcia dbał o interesy załogi PZL Świdnik, pelen osobistej odwagi i zaangażowania. W „Dzienniku Wschodnim” stwierdził on, że może zrobić dla miasta wiele dobrego, ale nie podoba mu się, że władze Świdnika zaciągnęły wysokie kredyty. Otóż obawiam się, że najwięcej dobrego dla siebie i dla miasta, zrobi Pan studiując podstawowe dokumenty dotyczące funkcjonowania

miasta, jak choćby sprawozdania budżetowe z lat mijającej kadencji. Dowie się Pan z nich, że Świdnik, jako jedna z nielicznych gmin w Polsce, jak do tej pory nie zaciągnęła żadnych kredytów. W tym roku dopiero zmusi nas do tego polityka rządu Leszka Millera, który obcina pieniądze na niemal wszystkie zadania miasta. W razie czego służę stosowną dokumentacją, którą każdy szanujący się kandydat na burmistrza znać powinien.

Artur Soboń

## Wybieramy burmistrza i Radę Miasta

Dokończenie ze str. 1  
wynosi 30%. Jeżeli jednak wynik referendum, które odbyłoby się w sposób prawidłowy, byłby korzystny dla burmistrza, to wówczas nastąpi rozwiązanie Rady.  
Teoretycznie burmistrz może odwołać Prezes Rady Ministrów. Może to mieć miejsce w wypadku łamania przez burmistrza prawa, konstytucji, naruszania ustaw, ale może to nastąpić po przeprowadzeniu wielu formalności prawnych. Wygaśnięcie mandatu burmistrza przed upływem kadencji wymaga ogłoszenia wyborów przedterminowych. Jeżeli jednak do ustawowego terminu wyborów zostanie pół roku, nie przeprowadza się wyborów, a funkcję burmistrza pełni osoba wyznaczona przez Prezesa Rady Ministrów. Teoretycznie, gdyby nie został zgłoszony żaden kandydat na burmistrza, burmistrza wybiera Rada Miejska w głosowaniu tajnym, bezwzględnej większości głosów. iw

## Ciepłownicza ściągawka

Dokończenie ze str. 1

Sporządzane co roku taryfy, zarówno producenta - Elektrociepłowni GIGA jak i nasza, opracowywane są na podstawie faktycznie zużycianych kosztów z roku poprzedniego oraz zakupionej i sprzedanej energii cieplnej. Obliczenia są szczegółowo sprawdzane przez Urząd Regulacji Energetycznej, który też taryfy zatwierdza.  
Chciałbym przy okazji wyjaśnić jeszcze inne wątpliwości dotyczące ogrzewania mieszkań. Otóż, niektórzy świdnickanie, mieszkający budynków wielorodzinnych, zainteresowani są odłączeniem od zainstalowanej w budynku sieci c.o. i zastosowaniem innego rodzaju ogrzewania. Zgodnie z ustawą o własności lokali, można to uczynić jedynie za zgodą wspólnoty lub zarządzającego budynkiem. Podobnie jest w przypadku wykonywania jakichkolwiek przeróbek w istniejącej sieci.

dan

## Od września jeździmy bezpiecznie

Dokończenie ze str. 1

\* Na czym polegają wprowadzone zmiany?

- Wybrano wariant budowy tzw. mini-ronda z centralną wyspą, o średnicy 25 m. Takie rozwiązania stosowane są co wielu lat w Polsce i Europie. Stwierdzono, że zwiększają bezpieczeństwo ruchu i przepustowość skrzyżowania. Ułatwiają też wykonywanie skrętu w lewo. Wyspa centralna i odpowiednio ukształtowane wyłoty z ronda spowodują uspokojenie ruchu drogowego, wymuszając na kierowcach zmniejszenie prędkości w obrębie skrzyżowania.

\* Kiedy zostaną zakończone prace budowlane?

- Planu przewidują, że nastąpi to 30 września, lecz wykonawca obiecuje

skrócić tego terminu. Dość długi cykl realizacji inwestycji wynikał z konieczności zmiany przebiegu kolektora ciepłego, przebudowy oświetlenia ulicznego i podziemnych instalacji elektrycznych.

Po zakończonej modernizacji ujednolicona zostanie organizacja ruchu na wszystkich rondach w ciągu ulic: al. Lotników Polskich, Racławickiej i Krępieckiej. Szczegółowe informacje na ten temat przekazane zostaną później mieszkańcom miasta. Przypominać o nich będą też specjalne tablice ostrzegawcze. Mam nadzieję, że wprowadzone zmiany ułatwią życie kierowcom i spowodują zmniejszenie ilości wypadków i kolizji.

dan



OKNA • DRZWI • FASADY  
PCV i AL.

Świdnik ul. Orzeszkowej 7  
Tel. 751-41-48 0 601 380-431

Czynne: poniedziałek - piątek godz. 12-18, soboty godz. 10-14

Parapety, rolety, żaluzje

R-41





## panorama związkowa

**ZWIĄZKU ZAWODOWEGO „METALOWCY”**

### Zarząd Związku Zawodowego „Metalowcy”

**informuje, że organizuje wyjazd  
na Międzynarodowe Pokazy Lotnicze  
RADOM 2002 w dniach 7-8.09.2002.**

**W PROGRAMIE:**

- **PODNIĘBNE AKROBACJE INDYWIDUALNE I ZESPOŁOWE** pilotów z W. Brytanii, Francji, Szwecji, Czech, Niemiec, Ukrainy, Holandii, Belgii, St. Zjednoczonych na samolotach: Mirage - 2000, Gripen, Mig - 29, Su-27, F-16, Harrier, Alpha Jet, Jaguar, Tornado.
  - **POKAZ UMIEJĘTNOŚCI PILOTAŻOWYCH STATKÓW POWIETRZNYCH** w wykonaniu załóg lotniczych z Wojsk Lotniczych i Obrony Powietrznej, Wojsk Aeromobilnych Wojsk Lądowych, Lotnictwa Marynarki Wojennej RP, Straży Granicznej.
  - **PREZENTACJA W POWIETRZU I NA ZIEMI** sprzętu lotniczego Aeroklubu Polskiego.
  - **DESANT SPADOCHRONOWY.**
  - **WYSTAWA NAZIEMNA SPRZĘTU LOTNICZEGO** w tym wiele konstrukcji unikatowych: samoloty Su-27, A-10, Messerschmitt 109, Mirage 2000-5F, L-159, śmigłowce bojowe: AH-64 Apache, OH-58D Kiowa Warrior, UH-60 Black Hawk, samoloty transportowe: CH-130 Hercules, IL-76, C-295, Falcon.
  - **SZEREG INNYCH ATRAKCJI** (symulatory, skoki na linie, wesołe miasteczko, występy zespołów artystycznych).
  - **PONADTO** organizatorzy zapewniają bogatą ofertę gastronomiczną, a dla zwiedzających - parking.
  - **DOJAZD DO LOTNISKA RADOM ZGODNIE Z WYSTAWIENIEM OZNAKOWANIEM.**
  - **SPECJALNE LINIE AUTOBUSOWE Z DWORCA KOLEJOWEGO I AUTOBUSOWEGO.**
  - **BILETY DO NABYCIA W DNIACH POKAZÓW W KASACH BILETOWYCH NA TERENIE MIASTA I PRZED WEJŚCIAMI NA TEREN LOTNISKA W CENIE:**
    - normalny 20 zł
    - ulgowy (młodzież akademicka i szkolna za okazaniem legitymacji) 10 zł
    - dzieci do lat 10 wstęp wolny.
- Wyjazd w dniu 07. września 2002 r o godz. 7.00  
spod Kina LOT  
Koszt wyjazdu 20 zł od członka związku  
Zapisy do 29 sierpnia 2002 r. w siedzibie Zarządu Związku „METALOWCY”  
pok. 62 nr tel. 52-62.

### Informacja ze spotkania

Ze względu na wyjątkowo pilną sytuację przed planowanym ogólnym spotkaniem w sprawie funkcjonowania spółek Związek Zawodowy „Metalowcy” i NSZZ „Solidarność” udał się 27.08.2002r. do Prezesa PZL-Świdnik S.A. i Prezesa Spółki „Inwest”.

W spotkaniach tych uczestniczyli związkowcy Zakładu Produkcji Cywilnej. Tematem i powodem spotkania była sytuacja powstała w ZPC, gdzie nagle rozpoczęto zwalnianie pracowników i wysyłanie na urlopy.

Na początku roku spółka ta zatrudniała dodatkowo ludzi, zwiększała etaty, inwestowała. Nagła zmiana sytuacji zaskoczyła wszystkich tym bardziej, że Zarząd Spółki nabrał wody w usta nie chcąc rozmawiać ze związkami i załogą.

Prezes Mieczysław Majewski jak i Prezes Waldemar Kijanko poinformowali związkowców, że sytuacja w ZPC była przedmiotem spotkania Zarządu PZL-Świdnik. Prowadzone są rozmowy, aby można było udzielić wsparcia. Ale w pierwszej kolejności Zarząd ZPC musi opracować plan naprawy.

Najgorzej, że dotychczasowe działania ZPC zmierzają tylko do zwalniania pracowników.

Mamy nadzieję, że w najbliższym czasie dojdzie do spotkania Zarządu ZPC ze związkowcami i przedstawione zostaną realne możliwości poprawy sytuacji.

*Zarząd*

Świdnik dnia 23. 08.2002

**ZARZĄD SPÓŁKI  
PZL-ŚWIDNIK S.A.  
ZZM/ 452 /2002**

W związku z licznymi interwencjami w sprawie funkcjonowania spółek wchodzących w skład grupy kapitałowej PZL-Świdnik, zwracamy się do Zarządu PZL-Świdnik S.A., o pilne spotkanie ze związkami zawodowymi celem omówienia sytuacji ekonomicznej i podjęcia zdecydowanych działań stabilizujących ich sytuację.

Do wiadomości:

NSZZ „Solidarność”  
WZZ Sierpień 80  
ZZI i T  
Lipiec 1980  
Za Zarząd:  
PRZEWODNICZĄCY  
ZARZĄDU ZZM  
WSK PZL ŚWIDNIK S.A.  
Sławomir Prokop

# Wakacje na finiszu

Związek Zawodowy „Metalowcy” już od kilku lat stara się współuczestniczyć w organizacji wypoczynku dzieci i młodzieży w sezonie wakacyjnym. Z wielu ofert kolonijnych na lato 2002 r. wybrano naszym zdaniem tę najciekawszą, gwarantującą bezpieczeństwo, fachową opiekę, dobrą bazę mieszkaniową, interesujący program i konkurencyjne ceny. Kierowano się również opiniami naszej młodzieży oraz doświadczeniami z ubiegłych sezonów.

Wśród propozycji największym zainteresowaniem cieszyły się wyjazdy zorganizowane przez Biuro Podróży „LIDER-TOUR” w Lublinie. Blisko 90-osobowa grupa wypoczywała w Jastrzębiej Górze. Kąpiel w morzu, piaszczysta plaża i wspaniała zabawa, połączona ze zwiedzaniem wybrzeża pozostała na długo w pamięci kolonistów. W Karpaczu wypoczywało tylko 30 osób, ale wszyscy zgodnie twierdzą, że takich wakacji się nie zapomina. Dobra opieka wychowawców, zdobywanie szczytów górskich, no i pani Ania - właścicielka D.W. „WODOMIERZANKA”, która opiekowała się naszymi milusińskimi jak własnymi. To u pani Ani można było kilkakrotnie prosić o dokładkę - tak pysznie sama gotuje.

Wiele słów uznania otrzymały również zorganizowane kolonie w Janowie Lubelskim w ośrodku „DUO”. W nowoczesnym i bardzo wygodnym hoteliku, położonym tuż nad zalewem wśród sosnowych lasów janowskich, wypoczywała 36 osobowa grupa najmłodszych dzieci.

Tu również otoczono dzieci fachową opieką pedagogiczną, która zapewniła niepowtarzalną atmosferę i zabawę. Chwalono smaczną, domową kuchnię. Dzieci nie tylko dużo zwiedzały, kąpały się, ale również miały bezpośredni kontakt z konikami. Często wizyty w miejscowej stadninie koni zaowocowały wielką miłością do zwierząt. Z tych kolonii, mimo tak młodego wieku żadne dziecko nie chciało wyjechać wcześniej, nawet podczas odwiedzin rodziców.

Z lubelskim biurem blisko 40-osobowa grupa starszej młodzieży wyjechała za granicę. Młodzież bardzo ciepło wspomina pobyt we włoskiej miejscowości wypoczynkowej Pinarelli, która swój urok zawdzięcza pięknej plaży i lasowi pinowemu. Młodzież zażywała kąpiei w ciepłych wodach Adriatyku, zwiedziła Wenecję, Rawennę, San Marino, Rzym, uczestniczyła w wycieczkach do Atlantydy i Mirabilandii.

Z Hiszpanii koloniści również wrócili bardzo zadowoleni. Kraj, który zaskakuje swoją różnorodnością, wielobarwnością i gorącym południowym temperamentem wszyscy uczestnicy wspominają z entuzjazmem. Ciekawą architekturę, kulturę i sztukę poznawano na licznych wycieczkach, m.in. do Genui, Barcelony, Blanes, Gardaland czy Montserrat. Niezapomniane wrażenie pozostawiły również katalońskie dyskoteki, oferujące różne rodzaje muzyki. Odpoczynek w Hiszpanii był jednym z droższych, ale z pewnością najbardziej ciekawych.

Wieloletnie dyskoteki, oferujące różne rodzaje muzyki. Odpoczynek w Hiszpanii był jednym z droższych, ale z pewnością najbardziej ciekawych.



Prawie 100 - osobowa grupa młodzieży wybrała wypoczynek organizowany przez Biuro Podróży ART-TOUR w Rzeszowie, które na rynku turystycznym od wielu lat posiada bardzo dobrą opinię.

W Uście, Kołobrzegu i Krynicy Górskiej na koloniach przebywało 60 osób. Młodzieży podobała się



organizacja wypoczynku, ciekawe zajęcia prowadzone przez wykwalifikowaną kadrę pedagogiczną, przyjazna atmosfera i smaczne wyżywienie. Oprócz zajęć sportowych, różnych dyskotek, kolonistów zwiedzały zamki, muzea, parki narodowe, pływali statkiem po Bałtyku.

Z wielkim sentymentem młodzież wspomina również pobyt w „Perle polskich gór” - Krynicy Górskiej. W ośrodku wczasowym „TRY-UMF” stworzono naszym dzieciom bardzo dobre warunki mieszkaniowe, zadbane o dobre wyżywienie i opiekę. Podczas wycieczek zwiedzano Muszynę, Nowy Sącz, Stary Sącz, Piwniczną, a także zdobywano niższe i wyższe szczyty Beskidu Sądeckiego.

Dość liczna grupa młodzieży wypoczywała we Włoszech - Rimini i Marotto oraz na Węgrzech w Mezőkovöld. Piękna plaża, ciepłe morze, zawsze świecące słońce, kafejki, dyskoteki, liczne atrakcje turystyczne i wycieczki m.in. do Asyżu, Wenecji sprawiły, że pobyt na Riwierze Adriatyckiej będzie niezapomniany.

Miło i ciekawie wypoczywano w Mezőkovöld - kurorcie balneologicznym i leczniczym, gdyż wielką atrakcją basenów były sztuczne fale i duża zjeżdżalnia.

Niewielka, bo zaledwie 30 - osobowa grupa dzieci wybrała kolonie w Zakopanem organizowane przez Biuro Podróży ORIENT-TURIST w Lublinie. Organizacja tych kolonii w opinii uczestników uzyskała duże uznanie. Podkreślano fachowość, ciepły stosunek kadry pedagogicznej, dobre warunki mieszkaniowe, niezwykle serdeczną opiekę właścicieli pensjonatu. Chwalono wyżywienie, szczegól-



nie pierogi. W Zakopanem nie było czasu na nudę - wszystko było najlepsze.

Ogółem z wypoczynku przy związkowej pomocy skorzystało 306 osób, z tego 207 dzieci pracowników PZL-ŚWIDNIK S.A. Zarząd Związku podczas trwania akcji letniej utrzymywał stały kontakt z kierownictwem kolonii, czuwał nad pełną realizacją oferty, służył pomocą dzieciom i rodzicom. Pomimo kilku krytycznych uwag rodziców, sińców i potłuczeń kolonistów, Zarząd Związku ocenia kolonie za udane, młodzieży natomiast przyszło wielu sukcesów w szkole i życiu osobistym oraz kolonijnego spotkania w przyszłym roku.

Również organizatorzy byli pełni uznania dla naszej młodzieży, czego dowodem jest przytoczone pismo z Biura Podróży ORIENT-TURIST.

**BIURO TURYSTYCZNE  
ORIENT-TURIST  
20-076 LUBLIN,  
UL. KRAKOWSKIE PRZEDMIEŚCIE 72**

*Do Prezesa  
Związku Zawodowego „Metalowcy”  
WSK PZL-Świdnik S.A.*

Chcemy wyrazić uznanie dla pracowników WSK PZL-Świdnik S.A. rodziców dzieci, które były z nami na wypoczynku - kolonii w Zakopanem w terminie 07.07. - 20.07.2002.

Otóż ta grupa dzieci była wyjątkowo kulturalna i sympatyczna co jest niewątpliwie zasługą rodziców, czy opiekunów. Dzieci szybko się zaprzyjaźniały i chętnie brały czynny udział w realizacji programu kolonijnego.

Z taką młodzieżą jak ta, dużo łatwiej się pracuje, realizuje program zapewniając im wakacyjny wypoczynek, o czym właśnie mieliśmy okazję się przekonać.

Mamy nadzieję, że nasza współpraca w przyszłości będzie również zadowalająca, a dzieci pod naszym okiem wypoczną poznając ciekawe regiony kraju, czy zagranicy.

Kadra:  
wychowawca - Nawrot Agata  
wychowawca - Abramuk Mateusz  
kierownik - Szewczuk Tomasz

Lublin, dnia 07.08.2002



## REKLAMA • REKLAMA • REKLAMA • REKLAMA • REKLAMA

BEZPŁATNE LECZENIE W PRZYCHODNI ZDROWIA  
„LOT - Medical”

przy WSK PZL - Świdnik S.A.

Zapewniamy **całkowicie bezpłatną** opiekę medyczną lekarza rodzinnego, pielęgniarki środowiskowo - rodzinnej i położnej środowiskowo - rodzinnej w ramach podstawowej opieki zdrowotnej dla pacjentów ubezpieczonych w Lubelskiej i Branzowej Kasie Chorych.

Warunkiem objęcia bezpłatną opieką przez Praktykę Lekarza Rodzinnego jest złożenie zaświadczenia o rezygnacji w poprzedniej przychodni i wypełnienie na miejscu deklaracji objęcia opieką.

Zapraszamy również do poradni okulistycznej, laryngologicznej, neurologicznej i ginekologicznej, udzielających bezpłatnych porad pacjentom ubezpieczonym w Lubelskiej Kasie Chorych - absolutnie wszystkim chętnym, w tym także zapisanym do lekarzy w innych przychodniach.

Nie jest wymagane skierowanie do okulisty i ginekologa. Badania laboratoryjne dla osób ze skierowaniem od naszego lekarza rodzinnego lub specjalisty są bezpłatne.

Wszelkie informacje na temat funkcjonowania naszej przychodni mogą Państwo uzyskać pod numerami telefonów:

751-25-41 lub 751-20-61 wew. 55-81 rejestracja.

R-14

Przychodnia Zdrowia  
„LOT-Medical”

poleca kompleksowe wykonanie w ciągu 1 dnia badań profilaktycznych pracowników i kierowców (wszystkie kategorie) oraz osób ubiegających się lub posiadających pozwolenie na broń

Opłatność uzależniona od stanowiska i charakteru pracy.

Możliwość negocjacji cen.

W cenie usługi bezpłatna wizyta lekarska, a dla kobiet także wizyta u ginekologa.

Przychodnia czynna jest od pn. do pt. w godz. 8-18.

Szczegółowe informacje pod nr tel. 751-25-41

lub 751-20-61, wew. 55-81.

R-84

LICEUM OGÓLNOKSZTAŁCĄCE  
i TECHNIKUM MECHANICZNE

w 1 - 1,5 roku (z maturą)  
od 14 września 2002 r. w Świdniku

Informacje i zapisy:

ZDZ ul. Kopernika 9a (SP nr 3)

Tel. 751-60-40 w godz. 12.00 - 16.00

R-40

## WESELA

Organizacja przyjęć weselnych i okolicznościowych  
Możliwość negocjacji cen.

Przygotowywanie potraw na zamówienie

w Szkole Podstawowej nr 3, tel. 751-64-26

i Szkole Podstawowej nr 7, tel. 468-52-94.

Informacja: tel. domowy 468-05-72 po 15.00

Tanie abonamenty obiadowe - 3,50 zł/obiad  
SP 2, SP 3, SP 7

R-23

## P.U. EKOLER

CZYSTOŚĆ - HIGIENA

Tel. kom. 0 602 792-914

- Profesjonalne sprzątanie
- Czyszczenie i konserwacja podłóg
- Kryształizacja, akrylowanie
- Pranie dywanów



## GABINET GINEKOLOGICZNY

Zapraszamy w godz. 17-19

Świdnik ul. Norwida 2  
(z tyłu za nowym szpitalem)

Tel. 751-54-54

Możliwość rezerwacji  
godziny przyjęcia

R-1

Telefon redakcji

468-74-54



Czekamy na sygnały

Szanowni Państwo

tysiące polskich szkół znajdują się w trudnej sytuacji materialnej

Pomóżmy im!

Redakcja nasza wspólnie z miesięcznikiem „Unia Europejska”, prowadzi akcję

## KOMPUTER DLA SZKOŁY

Jeżeli wycofujecie Państwo z użytku sprawny jeszcze sprzęt komputerowy lub biurowy, przekażcie go bezpłatnie potrzebującym szkołom!

Redakcja nasze zbierają informacje od instytucji i przedsiębiorstw, przekazując je szkołom, które bezpośrednio odbierają sprzęt.

Pomóżmy naszym dzieciom!

Czekamy na informacje o gotowości przekazania sprzętu pod adresem organizatora akcji:

AGENCJA UNIA-PRESS

00-893 Warszawa, ul. Ogrodowa 31/35

tel/fax: 562-05-83; 652-37-19; 654-81-47

e-mail: hubertus@hubertus.com.pl

Informacje o darowiznach i darczyńcach zamieszczać będziemy na łamach naszych gazet i czasopism.

Świdnickie Towarzystwo Muzyczne  
ogłasza zapisy do

Spółecznego Ogniska Muzycznego  
na rok szkolny 2002/2003

w klasach: gitary, akordeonu, elektronicznych instrumentów klawiszowych, fortepianu, perkusji. Program przygotowany indywidualnie dla każdego ucznia w trzech działach wiekowych: dziecięcym, młodzieżowym, dla dorosłych.

Informacje o zapisach i warunkach  
przyjęcia codziennie od 26 sierpnia

w lokalu Towarzystwa,  
ul. Racławicka 15d (dawniej 9a)

w godzinach 16.00 - 18.00.

Tel. 751-56-71

MASZ PROBLEMY  
LUB NIEPOKOISZ SIĘ  
O SVOJE DZIECKO

Punkt Konsultacyjny ds. Narkomanii oraz HIV - AIDS przy Miejskim Centrum Profilaktyki w Świdniku, ul. Norwida 2

Czynny:

poniedziałki 15.00 - 19.00

środy 11.00 - 19.00

piątki 9.00 - 17.00

Tel. 468-77-96

lub 468-77-95

PORADY,  
DIAGNOZY,  
KONSULTACJE

## KUPON NA BEZPŁATNE OGŁOSZENIE DO 10 SŁÓW

Treść .....

.....

.....

.....

.....

Imię i nazwisko .....

Adres .....

Komputerowe przepisywanie tekstów. Tel. 468-50-18, 0 606 974-853. B-1315

Zaproszenia ślubne. Tel. 468-50-18, 0 606 974-853. B-1316

Zatrudnię fryzjerkę damską. Tel. 468-78-00. B-1317

Sprzedam działkę budowlaną - rolną o pow. 7598 mkw. położoną we Franciszkowie. Tel. 468-16-33. B-1318

Sprzedam 16,5 arową działkę budowlaną we Franciszkowie. Tel. 467-01-09. B-1319

Sprzedam bale i deski dębowe 1,4 m.sześc. długość od 2,4 do 5 m. Tel. 468-00-93. B-1320

Sprzedam działkę w ogrodzie Narcyz. Tel. 468-92-17 lub 468-92-16. B-1321

Sprzedam 30 m parkietu dębowego z Zawadówka. Tel. 468-92-17 lub 468-92-16. B-1322

Garaż sprzedam, ul. Hotelowa (księga wieczysta). Tel. 721-72-56. B-1323

Sprzedam komplet wypoczynkowy 2 + 1, brązowy, skórzany. Tel. 723-40-84, 0 606 441-569. B-1324

Sprzedam Skodę 105 S, rok prod. 1988, stan bardzo dobry. Tel. 468-33-76. B-1325

Zawiozę do ślubu białym Fordem Madeo. Tel. 0 604 623-148. B-1326

Sprzedam nowe mieszkanie 51 mkw., blok 1/IV, 2 pokoje, Świdnik, ul. Stachonia 2. Tel. 504 212-633, 441-75-41. B-1327

Sprzedam mieszkanie, 50 mkw., 2 pokoje, parter, w Świdniku, cena 85 tys. do negocjacji. Tel. (0 22) 663-57-17, 0 504 101-021. B-1329

Sprzedam atrakcyjne 2-pokojowe mieszkanie, 50 mkw., 1.600 zł/mkw. Tel. 0501 314-140. B-1330

Sprzedam garaż murowany z kanałem i piwnicą, przy ul. Dworcowej. Tel. 468-07-23 po godz. 20.00. B-1331

Sprzedam miodarkę i topiarkę elektryczną do wosku. Tel. 751-39-76. B-1332

Sprzedam mieszkanie 56 mkw. w centrum Świdnika. Tel. 759-12-50. B-1333

Wynajmę mieszkanie 3 pokojowe, 66 mkw., w Świdniku. Tel. 751-41-51. B-1334

Sprzedam działkę 87 ary, 7 km od Lublina przy szosie Lublin-Zamość na zabudowę przemysł-usł. Tel. 721-72-60. B-1335

Sprzedam lokal handlowo-usługowy, 48 mkw., os. Brzeziny. Tel. 721-72-60. B-1336

Sprzedam nowy budynek magazynowy, 160 mkw., na działce 895 mkw., w centrum Świdnika. Tel. 721-72-60. B-1337

Sprzedam działki budowlane, uzbrojone, 954 mkw., 843 mkw., w centrum Świdnika. Tel. 468-84-29 po godz. 20.00. B-1338

Sprzedam garaż murowany z kanałem przy ul. Dworcowej (księga wieczysta). Tel. 0 506 686-058 po godz. 20.00. B-1339

Sprzedam używaną szafę dwudrzwiową. Tel. 468-50-79 po 18.00. B-1340

Działki budowlane 715 mkw., 828 mkw., dojazd od ul. Kusocińskiego. Tel. 691 713-706. B-1341

Sprzedam działkę budowlaną - ogrodniczą, 36 a., Świdnik. Tel. 751-31-73. B-1342

Sprzedam dom i garaż z budynkiem gospodarczym na działce 28 a. Tel. 469-20-51. B-1343

Sprzedam meble dziecięce w kolorze jasnego drewna i zieleni. Tel. 751-58-28. B-1344

Wynajmę lub sprzedam mieszkanie w centrum Świdnika, parter 35 mkw. Tel. 468-36-37 po godz. 19.00. B-1345

Ocieplanie budynków. Tel. 468-30-17.

D-37



# SPORT - SPORT - SPORT - SPORT - SPORT - SPORT

Piłkarze Avii przed kolejnym meczem ligowym

## Nareszcie u siebie

Najbliższym rywalem piłkarzy Avii w rozgrywkach IV ligi będzie Granica Dorohusk. Gospodarzem tego meczu będą piłkarze Avii, którzy po dłuższej przerwie będą mieli okazję zaprezentować się przed własną publicznością.

Tak się złożyło, że będzie to już szóste ligowe spotkanie „złoto-niebieskich” w tym sezonie, a dopiero drugie rozgrywane na własnym boisku. Wynika to z terminarza rozgrywek oraz wcześniejszego zamianowania gospodarza w meczu z Unią Belżyce. Na szczęście, tym razem drużyna będzie już miała okazję zaprezentować się przed własną publicznością.

W ostatniej kolejce „złoto-niebiescy” pokonali na wyjeździe outsidera tabeli – Roztocze Szczepirzyszy 4:1. Było to drugie zwycięstwo Avii w tym sezonie. Wcześniej świdnickiej jedna-

stce udało się pokonać jeszcze Lubliniankę. W trzech innych kolejkach nasza drużyna dwa razy zremisowała i poniosła jedną porażkę. Aktualnie zespół z dorobkiem ośmiu punktów zajmuje ósme miejsce w tabeli. Ligowej stawce przewodzi niespodziewanie beniaminek – Unia Belżyce.

Najbliższym rywalem Avii będzie 12 w tabeli Granica Dorohusk. Ponieważ zespół ten ma aktualnie na swym koncie tylko o jeden punkt mniej od naszej drużyny, spotkanie zapowiada się ciekawie. Zwycięstwo w tym meczu przyniesie „złoto-niebieskim” do ligowej czołówki. – W ostatnim meczu w Szczepirzyszy udało nam się zrealizować wcześniejszą porażkę z Unią Belżyce – mówi Marek Maciejewski, trener Avii. – Mam nadzieję, że passa ta zostanie podtrzymana w naj-

bliższym meczu. Granica to solidny zespół. Gra w nim kilku ligowych rutyniarzy, jak choćby: Kuchta, czy Płoszaj. Nie zmienia to oczywiście faktu, że jesteśmy faworytem i zrobimy wszystko, by wygrać. Tym bardziej, że później przyjdzie nam się zmierzyć z bardziej wymagającymi rywalami. W meczu z Granicą wszystko zależy od naszego zaangażowania. Liczę, że moi piłkarze nie zlekceważą rywali, zagrają uważnie i z determinacją.

W uzupełnieniu wypowiedzi trenera warto dodać, że w ostatnim meczu z Roztoczem zagrał już kontuzjowany kluczowy Tomasz Bednaruk. Niewykluczone, że w najbliższym meczu pojawi się na boisku także Mariusz Strynisk, który ostatnio również miał problemy zdrowotne. Wszyscy pozostali zawodnicy są w pełni sił i gotowi do walki o zwycięstwo.

PAW

Rozmowa z Krzysztofem Serwinem, prezesem Klubu Motorowego Champion Świdnik

## Iść wciąż do przodu

Należy przyznać, że od pewnego czasu władze naszego miasta „idą za głosem” młodzieży, która swój wolny czas chce spędzać na sportowo. Nie tak dawno powstał w Świdniku skatepark, a od dwóch miesięcy swój plac do treningów mają także miłośnicy triala rowerowego. W ostatni weekend czerwca, na otwarcie nowego toru, Klub Motorowy Champion zorganizował zawody o Puchar Burmistrza Waldemara Jaskosa.

• Jak wypadł „chrzest bojowy” nowo wybudowanego toru?

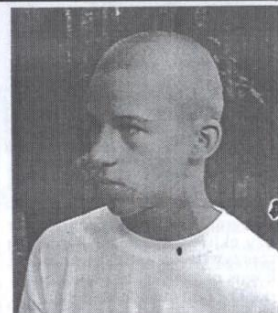
– Miejsce się sprawdziło. Jesteśmy jeszcze na etapie budowy i udoskonalania tego placu. Kolejnym etapem będzie „uzbrojenie” terenu w naturalne elementy, takie jak wielkie kamienie. Te zawody były dopiero wstępem do tego co planujemy zorganizować w przyszłości. Zważywszy na fakt, że obok usytuowany jest skatepark, jest to już w tej chwili świdnickie minicentrum sportów ekstremalnych.

• Czy będzie można zorganizować tu imprezy o randze mistrzowskiej?

– Już teraz obsada była bardzo dobra, że wspólnie chociażby Wacława Skolara, mistrza świata i mistrza Polski, Krystiana Herbe z Rzeszowa czy Tomasza Stokickiego z Dębniaków Kraków, nie zapominając oczywiście o Karolu Serwinie z Championa. Miejsce im się spodobało, odcinek ocenili jako dobre technicznie, a więc wszystko wskazuje na to, że w niedalekiej przyszłości świdnickie kibice będą mogli oklaskiwać oraz podziwiać umiejętności uczestników mistrzostw Polski w trialu rowerowym.

• Lipiec i sierpień to dla Was już tradycyjnie udział w eliminacjach mistrzostw świata?

– Od kilku sezonów reprezentacja naszego klubu uczestniczy w cyklu zawodów, których stawką jest tytuł mistrza świata. W tym roku pierwsze trzy rundy odbyły się w Hiszpanii, Francji i Czechach, gdzie z najlepszymi specjalistami w trialu rowerowym na naszym globie rywalizowali Igor i Karol Serwinowie. Zawsze jest to dla nas sprawdzian tego co robimy, na jakim etapie szkolenia aktualnie jesteśmy. Ich występ uważam za udany i niezwykle pozytywny.



• Jakie mieliście założenia przed tegorocznym czempionatem?

– Liczyłem, że Igor jeżdżący w kategorii do lat 10, będzie w pierwszej piątce, co byłoby dla niego doskonałym wynikiem. Natomiast w przypadku Karola, który już kilkakrotnie stawał na podium tych zawodów, sądziłem że może powalczyć o medal w generalnej klasyfikacji.

• Jakie wyniki zanotowaliście tym razem?

– Igor na pierwszych dwóch eliminacjach dwukrotnie był ósmym, a w Czechach poprawił swoją lokatę o dwie pozycje. Trzeba zaznaczyć, że trasy jak na tę kategorię wiekową były bardzo trudne, teryny kamieniste, a obsada wśród zawodników niezwykle wyrównana. Igor, pomimo swojego wieku, pojechał doskonale technicznie, nie odbiegając od tych kilku rywali, którzy wyprzedzili go w klasyfikacji. Myślę, że zdobywane doświadczenie, tak potrzebne w tym sporcie, w jego przypadku będzie już niedługo procentowało jeszcze bardziej.

• Przed rokiem Karol uplasował się na czwartej pozycji, czyli tuż za podium...

– W tym sezonie miał zdecydowanie trudniejsze zadanie niż w latach poprzednich. Przede wszystkim było to związane z przejściem do starszej kategorii wiekowej, czyli powyżej 14 lat, gdzie zawod-

Rozmowa z Romanem Wnuczkiem, prezesem Gminno-Powiatowego Towarzystwa Sportowego Avia Świdnik.

## Jak najwyżej w tabeli

• Jakże cele stawia w tym sezonie kierownictwo klubu wobec IV-ligowego zespołu piłkarskiego?

– Podstawowy, to znalezienie się w ścisłej czołówce ligowej. Jeśli to się uda, a po drodze będzie realna szansa wywalczenia awansu, to myślę, że również będziemy chcieli z niej skorzystać. Nie ma jednak co zapesać. Jeśli po pierwszej rundzie zespół będzie wysoko sklasyfikowany, to na pewno wrócimy do tematu. Uważam, że warto sobie stawiać coraz wyższe cele.

• Jak Pan ocenia poczynione przed tymi rozgrywkami zmiany kadrowe?

– Myślę, że ogólny bilans jest dodatni. Przynajmniej tak możemy teoretyzować. Odeszło tylko dwóch za-

wodników, którzy zostali wypożyczeni, a w ich miejsce przyszło kilku młodych i obiecujących graczy. Kadra zespołu się powiększyła. Mam nadzieję, że również w praktyce rozstrzygać te, po części wymuszone, okazały się trafionymi.

• Mecz IV kolejki z Unią Belżyce miał być rozegrany w Świdniku. Niestety, obiekt nie został dopuszczony do organizacji imprez masowych. Dlaczego?

– W myśl przepisów ustawy o organizacji imprez masowych, każdy obiekt, w tym sportowy musi spełniać szereg wymogów, głównie bezpieczeństwa. Ponieważ części z nich nie udało nam się w terminie zrealizować, dlatego też nie mogło odbyć się w Świdniku wspomniane spotkanie. Dziś już sprawa jest rozstrzygnięta i podobny przypadek nam nie grozi. Spełniamy wszystkie potrzebne wymagania.

• Z roku na rok stadion jednak coraz bardziej niszczeje?

– Zgadza się. Niestety, obiekt jest zaniedbany, niedofinansowany, a nawet jego status prawny nie jest uregulowany. Najprawdopodobniej jest on własnością Skarbu Państwa, w użytkowaniu wieczystym PZL-Świdnik. Modernizacja jest konieczna. W przeciwnym wypadku nadal będziemy oglądać polanę i zgnie ławki na trybunach.

• Jakim Avia dysponuje budżetem i na jakie potrzeby on wystarcza w porównaniu z innymi IV ligowymi klubami?

– Nie znam budżetów wszystkich klubów z tej klasy rozgrywkowej, ale z tego co mi wiadomo, pod tym względem jesteśmy w środkowej, a może nawet i w dolnej strefie IV-ligowej stawki. Wszyscy nasi piłkarze są zatrudnieni na amatorskich warunkach, a ich wynagrodzenie jest uzależnione od wyników. Budżet pozwala nam na pokrycie właśnie tych zobowiązań oraz na szkolenie młodzieży. Nie jest jednak tajemnicą, że nakłady finansowe na grupy młodzieżowe są coraz mniejsze. A szkoda, bo warto zacząć pracę w klubie od stworzenia silnego zaplecza, w postaci pracy z talentowaną młodzieżą. Dlatego mamy pewne nowe plany. Mam nadzieję, że się powiedzą.

Rozmawiał: PAW

### Czy wiesz, że...

Trainer piłkarzy Avii Świdnik – Marek Maciejewski oczekuje w tym sezonie jak najlepszych wyników nie tylko od swojej drużyny. Od kilku tygodni świdnickie szkoleniowce kibicują również III-ligowym piłkarzom Motoru Lublin. To właśnie w tym zespole gra jego syn Michał oraz inny zawodnik Avii – Krystian Zawadzki. Maciejewski liczy, że obaj piłkarze poradzą sobie w rozgrywkach trzecioligowych i „ograni” powrócą w przyszłym sezonie do świdnickiej drużyny.

PAW

### Piłkarski narybek

Gminno-Powiatowe Towarzystwo Sportowe Avia Świdnik ogłasza nabór do sekcji piłkarskiej chłopców urodzonych w roku 1993 i 1994. Zgłoszenia przyjmowane są od poniedziałku do piątku w siedzibie klubu, w godz. od 16 do 17.

PAW

### ZAPROSZENIE

Ognisko TKKF „Świt” zaprasza do udziału w mistrzostwach miasta Świdnika w strzelaniu z broni sportowej (karabin i pistolet), które odbędą się w niedzielę 8 września br. o godz. 10.00 na strzelnicę sportową obok stadionu przy ul. Sportowej 2. Zapisów można dokonywać telefonicznie u prezesa Ogniska Stanisława Psenickiego pod nr tel. 0 600-277-355 lub w dniu zawodów do godz. 9.30.

VII kolejka IV ligi piłki nożnej - środa 04.09.2002 r., godz. 17  
TKS TOMASOVIJA TOMASZÓW LUB. - GPTS AVIA ŚWIDNIK

Imię i nazwisko .....  
Adres lub nr tel. ....



VIII kolejka IV ligi piłki nożnej - niedziela 08.09.2002 r., godz. 16  
GPTS AVIA ŚWIDNIK - MKS STAL POMIATOVA

Imię i nazwisko .....  
Adres lub nr tel. ....



Miting bokserski o Puchar Roberta Władysiuska

## Boks powrócił na dobre

Korzystając z okazji, że na zgrupowaniu w Ośrodku Sportowo-Rekreacyjnym PZL-Świdnik S.A. przebywali młodzi bokserzy z kilku klubów zaprzyjanych ze Świdnikiem, działacze Gminno-Powiatowego Towarzystwa Bokserskiego Avia postanowili zorganizować towarzyskie zawody w kategorii juniorów. Głównym trofeum w postaci pucharu dla najlepszego zawodnika tej imprezy ufundował Robert Władysiusk.

Jeszcze przed rozpoczęciem walk odbyła się m.in. uroczystość, podczas której za długoletnią współpracę kolarze i trenerzy z Białogostu Ryszardowi Dargiewiczowi pamiątkową statuetką wręczył szkoleniowiec świdnickiej młodzieży pięciokrotny mistrz Polski, który w ten sam sposób odwdzielił się swojemu „koleźce po fachu”. Z kolei Dargiewicz, jako wiceprezes Podlaskiego Związku Bokserskiego ds. wyszkolenia i trener koordynator podziękował za owocną współpracę i pomoc w organizacji zgrupowania Zbigniewowi Białemu kierownikowi świdnickiego ośrodka.

Świdnicka hala tego wieczoru była wypełniona niemal w całości. Spragnieni boksu kibice obejrzeli dwanaście walk, z których przynajmniej kilka stała na dobrym poziomie, szczególnie te z udziałem już uytulowanych zawodników, między innymi medalistów mistrzostw Polski i Ogólnopolskiej Olimpiady Młodzieży. Wyniki walk turniejowych. Młodzieży (kategoria wagowa 42 kg) Kamil Nadolski (Avia Świdnik) – Tomasz Piątek (Bron Radom) 0:3; (57 kg) Sylwester Iżewski (Avia) – Łukasz Sławinski (Cristal Białystok) 0:3. Juniory: (51 kg) Rafał Chojek (Avia) – Robert Szołt (Cristal B.) remis; (57 kg) Andrzej Chrzanowski (Hetman Ostrołęka) – Patryk Rostowski (Hetman Białystok) 2:1; (57 kg) Damian Czerwona (Avia) – Jakub Małyński (Cristal B.) 3:0; (60 kg) Adrian Maziarz (Hetman Zamość) – Maciej Kluczek (Cristal B.) 3:0; (60 kg) Łukasz Mroczek (Narew) – Szymon Białawski (Cristal Sokółka) 0:3; (63,5 kg) Kamil Janas (Avia) – Marek Miłkowski (Cristal B.) remis; (63,5 kg) Mariusz Zakrzewski (Gwardia Łeczna) – Adam Sadowski (Hetman B.) 3:0; (67 kg) Paweł Miazga (Hetman B.) – Adam Truskolaski (Cristal B.) 2 do remisu dla Truskolaskiego; (67 kg) Łukasz Zambrzycki (Szkolnik Białystok) – Adam Smarkusz (Hetman B.) 3:0; (75 kg) Tomasz Mateczuk (Hetman B.) – Karol Wiśniewski (Narew) rsc w II rundzie dla Wiśniewskiego.

Najlepszymi bokserami zostali uznani i nagrody rzeczowe otrzymali: Szymon Białawski z Cristala Sokółka oraz Andrzej Chrzanowski z Narwi Ostrołęka. Natomiast najlepszym zawodnikiem Avii wybrano Damiana Czerwone, który otrzymał puchar ufundowany przez Roberta Władysiuska. Ponadto pamiątkowymi statuetkami uhonorowano trenerów obecnych na mityngu: Ryszarda Dargiewicza z Białogostu, Stanisława Łakama z Warszawy, Ryszarda Linka z Zamościa i Józefa Radziewicza ze Świdnika. Walki prowadzili sędziowie: Waldemar Zdunczuk, Bogdan Iglicki, Waldemar Porządny i Jerzy Płoszaj.

Sponsorami mitingu byli: „BEATUR”, firma „Materiały Biurowe – Reklama” Marcina Ziółkowskiego, Stowarzyszenie Prywatnych Przewoźników Osobowych i Towarowych w Świdniku oraz Witosław Szczepny.



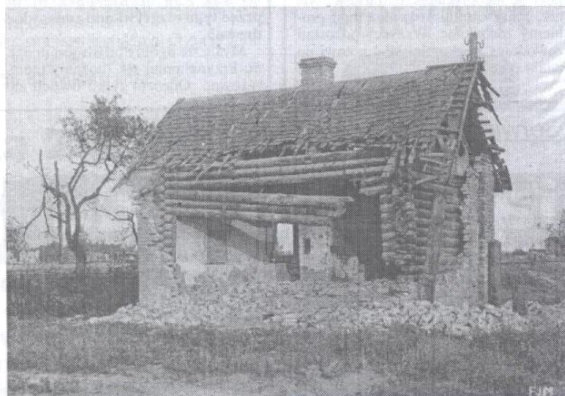
# Świdnik - podróż sentymentalna

**W**spominając i parafrazując Karen Blixen, mogę powiedzieć - mieszkam kiedyś koło Lublina, blisko samego, wtedy dla mnie - bardzo wielkiego Lublina. W moim życiu, przez kilkanaście lat był to główny punkt odniesienia. Nie oceniałam, czy to dobre miejsce czy złe, było po prostu moje.

Dzisiaj, gdy mieszkam gdzie indziej, gdy jestem już „mocno dorosła”, café to moje życie tam jawi mi się jako kolorowy, beztrojski sen. Szukam więc wszędzie różnych śladów tamtego świata, także tego, którego ja nie pamiętałam, tego który był jeszcze „przed mną”. Dzisiaj zmieniło się wiele. Jest czystiej, schludniej, bardziej „zorganizowanie” i „ucywilizowanie”. Targi w Łęcznej czy w Piaskach mają inny charakter, mało jest furmanek, koni, jakże wspaniałych kiedyś koni. Jednak nie wiadomo dlaczego część z nas szuka tego czegoś dawnego, co już bezpowrotnie minęło i czasami niestety raczej rzadko - zostało na starych fotografiach, pocztówkach. Staram się czytać wszystko, co ukazuje się na temat podlubelskich miejscowości, jest tego coraz więcej, ale ciągle mało jeszcze wiemy o miejscach, które są, czy były wokół nas.

W czerwcu ubiegłego roku, w Warszawie odbyła się kolejna już aukcja pocztówek, zorganizowana przez Korporację Polonia, wydawcę „Filokartysty”. W katalogu przygotowanym na tę aukcję, wśród pocztówek z lubelskiego znalazły się dwie, które mnie szczególnie zainteresowały, były

jest numerowana i istnieją na każdej z nich inicjały autora fotografii - F.J.M. Kartki z obiektami ze Świdnika mają numery: 2062 i 2064. Napisy na odwrocie kartek są w języku niemieckim i w luźnym tłumaczeniu, informują, że zostały wydane w Pradze w 1916 roku według oryginalnych fotografii F.J. Marika, że wydało je CK Wydawnictwo Księgarni Polowych, Wydział Kwatermistrzostwa Czwartego Korpusu Armii, Poczta Polowa nr 340. Drugim wydawcą jest Wydawnictwo Karla Harbauera (Verlag Karl Harbauer, Wien und Leipzig). Jest także informacja, że jest to specjalna edycja dla zaplecza wojsk



oraz że, co jest oczywiste w warunkach wojennych - zezwolenia udzielił CK Urząd Nadzoru (Cenzury) Wojennego. Na każdej z kartek istnieje także nadruk „Poczta polowa” (Feldpostkarte). Na jednej z nich jest wyraźna pieczęć poczty polowej w Hrubieszowie z datą 23 marca 1917 roku. Żołnierz, który kartkę wysłał

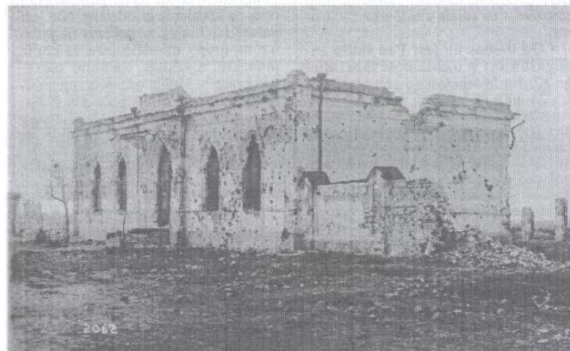
dawniej fotografowane i ich widzenie przetrwało do dziś - czasami już tylko na pocztówkach i fotografiach. To nie tylko ich czar czy ekliwy sentyment, to dawna rzeczywistość zatrzymana przez kogoś na chwilę, to realna historia. O czym świadczą te dwie.

Emilia Słomianowska-Kamińska

P.S.

**Jeżeli nasi czytelnicy, przede wszystkim rodowici świdniczanie rozpoznają obiekty umieszczone na pocztówkach, prosimy o kontakt z naszą redakcją.**

**Chcesz coś kupić, sprzedać, zamienić? Wystarczy wyciąć kupon z „Głosu Świdnika” (zamieszczamy go na str. 4) i dostarczyć do redakcji. Ogłoszenie do 10 słów zostanie opublikowane bezpłatnie. Oferta nie dotyczy podmiotów gospodarczych.**



to pocztówki z 1916 roku, dotyczące Świdnika. Pamiętam jak Świdnik budowano, później chodziłam do Świdnika do liceum, a takich fotografii z tej miejscowości nigdy nie udało mi się spotkać. Nasunęło się natychmiast pytanie: czy to na pewno ten Świdnik? Wiemy, że swój Świdnik ma Słowacja. Na Lubelszczyźnie znajduje się także miejscowość Świdniki - w gminie Miączyn, na północny wschód od Zamościa. Tym bardziej, że... ale wszystko po kolei. Autorem fotografii zamieszczonych na wymienionych dwóch pocztówkach jest Czech F.J. Marik. Zdaniem autora wspomnianego katalogu aukcji, pana Jacka Jackowskiego, czeski fotograf w czasie pierwszej wojny światowej podał za wojskiem austriackim, fotografował zniszczone przez wojnę obiekty, prawdopodobnie nie tylko w celach dokumentacyjnych ale i propagandowych. Każda z tych kartek

wchodził w skład 58 CK Regimentu Piechoty, 1/XXVIII kompanii marszowej. I dalej już w języku czeskim, prywatna korespondencja czasów wojny... Ma się wrażenie popelnianego nietaktu czytając te kartki. Pisali je ludzie, rzuceni przez losy wojny gdzieś daleko od domu, pisali je do swoich bliskich, a czytają je teraz obcy ludzie, zaglądający w cudze sprawy. Czy nadawcy i adresaci tych kartek żyją? Co dzisiaj robią? Gdzie mieszkają? Tyle się zmieniło, tyle się wydarzyło. Kim była osoba, do której żołnierz-nadawca pisze kartkę, pięknym, równym pismem, zaczynając: „Draha Luizo!”... Dlaczego te kartki trafiły znowu tutaj? Te pytania pozostaną bez odpowiedzi, ale też i nie to jest, przede wszystkim przedmiotem moich dociekań.

Na kartce zostały jednak konkretne obiekty i dlatego mogą one stanowić dla nas ogromną wartość poznawczą. Co zatem jest na tych pocztówkach? Pierwsza o numerze 2062 przedstawia, jak

## Cotton Field - jazzowa nadzieja Świdnika?



# Prosimy o bis

Muzyka jazzowa, grana na żywo, to w Świdniku rzadkość. Miłośnicy tego gatunku, a na ich brak w naszym mieście nie można narzekać, mogli dotąd nacieszyć się swoją ulubioną muzyką tylko podczas Świdnik Jazz Festival. Jest to co prawda impreza o randze międzynarodowej, lecz coraz większe problemy, jakie mają organizatorzy z pozyskaniem sponsorów nie rokują jej pomyślnej przyszłości. Tym bardziej więc cieszy pojawienie się na lokalnym firmamencie zespołu jazzowego, w którego skład wchodzi rodowici świdniczanin. Kwartet Cotton Field, bo o nim mowa, tworzą: Jakub Kotynia - gitara, Wojciech Ostaszewski - saksofon tenorowy i sopranowy, Tomasz Skiba - perkusja i Maciej Stasiak - gitara basowa. Ci młodzi muzycy zagrali w czwartek, 22 sierpnia swój premierowy koncert w świdnickim „Jazz Barze”. Występ ten nie był szeroko anonsowany, publiczność jednak dopisała, a gorący aplauz, jaki zgromadziła muzykom da się przetłumaczyć tylko tak: „WIECEJ JAZZU!”. Po koncercie udało się nam porozmawiać z gitarzystą i liderem zespołu Jakubem Kotynią (na zdj. powyżej).

• Pana nazwisko pojawiło się niedawno na łamach „Głosu Świdnika”. Proszę przypomnieć w jakich okolicznościach.

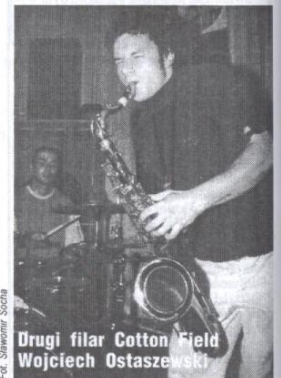
- W czerwcu bieżącego roku zdobyłem indeks na Wydział Jazzu i Muzyki Estradowej UMCS w Lublinie. Stało się tak dzięki konkursowi, zorganizowanemu przez „Gazetę Wyborczą”. Należało przesłać dwa utwory. Komisja konkursowa, która wybierała najlepsze prace postanowiła ufundować nie jeden, ale dwa indeksy. Pierwszy dla wokalisty, drugi dla mnie, jako instrumentalisty. W październiku rozpocznie trzyletnie studia.

• Czy wtedy myślał Pan o zaprezentowaniu swojego muzycznego talentu także mieszkańcom Świdnika?

- Z założenia chcę grać jak najczęściej. Przede wszystkim po to, aby utrzymać formę, nadal się rozwijać i stawiać przed sobą coraz to nowe wyzwania. Stąd na początku wakacji narodził się pomysł założenia takiego zespołu. Skontaktowałem się z przyjaciółmi, którzy już mieli pewne doświadczenia z graniem jazzu. Na początku trudno nam było się dotrzeć. Sekcję rytmiczną stanowią muzycy, grający zwykle w grupach rockowych. Dlatego repertuar, który przedstawiliśmy w „Jazz Barze” jest formą kompromisu. Zagraliśmy repertuar w stylu funky, nie zagłębiając się w klasyczny jazz. Nie zabrakło więc kompozycji Johna Scofielda, Herbie Hancocka, zagraliśmy też coś z repertuaru Charlie Parkera, były także bezimienne utwory, bazujące na klasycznym bluesie. Część z tego, co zagraliśmy to nasze autorskie kompozycje.

• Jakie wrażenie na Panu i Pańskich kolegach zrobiły reakcje publiczności?

Szczerze mówiąc jesteśmy mile zaskoczeni. Okazało się, że mamy w Świdniku dla kogo grać. Takie ciepłe przyjęcie jest dla nas najcenniejszą nagrodą. To był właściwie nasz pierwszy publiczny koncert. Chciałbym zwrócić jeszcze uwagę, że nasz występ był także formą popularyzacji jazzu. Muzyka rockowa jest już solidnie zakorzeniona w świadomości



Drugi filar Cotton Field Wojciech Ostaszewski

sluchaczy. Inaczej jest z jazzem. W sytuacji, kiedy nie stać nas na prowadzenie do Świdnika megawiażd światowego jazzu, powinniśmy wspierać rodzimych, młodych muzyków. Na pewno jest w tym mieście korzystna atmosfera dla tego typu działań. Poza tym możemy pokazać tym, którzy stronią od muzyki synkopowanej, że jazz to nie tylko trudne, połamane rytmy i dziwne melodie. Jest to gatunek muzyczny, przy którym można się świetnie bawić i tańczyć, co było widać podczas koncertu.

• Czy w najbliższym czasie usłyszymy Cotton Field w kolejnym świdnickim klubie?

- Moją intencją było utrzymanie zespołu tylko w okresie wakacji. Teraz zastanawiam się czy nie przedłużyć jego bytu. Dobrze nam się grało, więc myślimy o kontynuacji współpracy. Zobaczymy jak to wszystko się ułoży. Na pewno zagramy jeszcze raz we wrześniu. Nie wiemy tylko gdzie i kiedy.

Dziękuję za rozmowę.

Rozm. Sławomir Socha

## Osiedle „Polesie”

mieszkania: kawalerka - 19,9 m<sup>2</sup>; 2-pokojowe - 50,5 m<sup>2</sup> i 52 m<sup>2</sup>; 3-pokojowe - 54,6 m<sup>2</sup> i 69 m<sup>2</sup>; 4-pokojowe ze strychem - 95 m<sup>2</sup>; lokal usługowy 6,8 m<sup>2</sup> i 65 m<sup>2</sup> oraz garaże. W budowie mieszkania od 30 do 85 m<sup>2</sup>.

Biurow sprzedaży mieszkań czynne: poniedziałki; środy; piątki w godz. 13-17 Świdnik, ul. Stachonia 2 (w nowo oddanym budynku)



tel. 469-23-66

inwestor: KAMBUD sp. z o.o.

20-029 Lublin ul. M. Curie - Skłodowskiej 3

tel. 441-12-22

R-111