

GWOSDNIKA

TYGODNIK ZAŁOGI WSK „PZL-ŚWIDNIK” SA
Nr 7: (1081) 20 lutego 1991 r. Cena 500 zł

Ukończono dwie duże inwestycje

Ścieki popłyną do Hajdowa Urząd Miejski w nowym budynku

Na czwartek, 13 lutego wyznaczono termin oddania do użytku dwóch ważnych dla miasta inwestycji — kolektora sanitarnego Świdnik — Hajdów i biurowca dla UM.

Budowę obu obiektów rozpoczęto w IV kwartale 1986 roku. Kłopoty finansowe wydłużyły czas ich trwania do 5 lat.

Początkowo koszty budowy kolektora szacowano na 1,1 mld zł, według obecnych obliczeń 12,5 km odcinek kosztował około 40 mld zł. Rozruch kolektora nastąpił zgodnie z planem w grudniu ubiegłego roku. Ostatnich przyłączeń dokonano w środę, 12 lutego i od tego dnia (od godz. 14.30) wszystkie ścieki z miasta popłynęły do Hajdowa.

Przepompownia ścieków, najbardziej niewralgiczny punkt kolektora, wybudowana została z dużą rezerwą — co najmniej na 20 lat. Zdolna jest obsłużyć nawet 70-tysięczne miasto. Zastosowano w niej specjalny system zabezpieczeń — zarówno pomp przełączających ścieki jak i podwójnego zasilania energetycznego. W wypadku totalnej awarii, aby ścieki nie zalały miasta, zabezpieczono się na je-

szcze jeden sposób tzw. zrzućtem awaryjnym, który w sytuacji zagrożenia powoduje, że ścieki bez oczyszczania spłyną do rzeki Mielgiwki.

Oddanie do użytku kolektora pozwoli przede wszystkim na rozwój budownictwa mieszkaniowego, likwidację lokalnych szamb, budowę szkoły podstawowej w osiedlu Stawńskiego-Wschód, poza tym poprawi warunki lokatorów pobliskich bloków.

Tego samego dnia dokonano poświęcenia wstęgi i poświęcenia budynku UM. Liczy on około 2600 m kw. powierzchni, z czego 1/3 zajmuje Bank Depozytowo-Kredytowy, uczestniczący w kosztach budowy. Na pozostałym 1700 m kw. zlokalizowane zostały, rozproszone dotychczas w różnych punktach miasta, wydziały UM, z wyjątkiem USC. Budynek wyposażony został w sieć komputerową, wewnętrzną sieć telefoniczną, fax.

W obu uroczystościach uczestniczył ks. dziekan J. Hryniewicz, przedstawiciele UW, wykonawców inwestycji, radni oraz wieloletni naczelnik miasta St. Kucharuk, który rozpoczął inwestycje. (d)

Nowe numery telefonów Urzędu Miasta

Burmistrz Miasta, Zastępca Burmistrza, Sekretarz Miasta, Skarbnik Miasta, 127-60 lub jeden z numerów centrali.
Centrala Urzędu — 140-63, 140-64, 127-85, 129-43

W. 121 podatek od środków transportu, w. 128 pozostałe podatki, w. 137 radca prawny, w. 134 ewidencja ludności, w. 135 dowody osobiste, w. 227 sprawy rolne, w. 228 geodezja, w. 233 budownictwo, w. 234 sprawy garażowe, mieszkaniowe, w. 222 działalność gospodarcza, w. 213 oświata, kultura, w. 214 komunikacja.

Miejski Zakład Usług Inwestycyjnych 142-68 lub centrala wew. 212.

Obrona cywilna 132-71 lub centrala wew. 211, Fax 129-42, USC 123-50.

Komunikat policji

Komenda Rejonowa Policji w Świdniku prosi osoby, którym wiadomo się do samochodu na terenie miasta o osobiste zgłoszenie się do KRP — ul. Stawńskiego 18 pokój nr 10 celem rozpoznania zabezpieczonych przedmiotów.

Zysk dla Rady Pracowniczej — wyjaśnienie

W biuletynie związkowym „Grot” z 6 lutego, ukazał się artykuł pt. „Zysk dla Rady Pracowniczej”. Sprawa podzieliła zysku dla Rady Pracowniczej za jej ostatnią kadencję (1990 r.), interesujący wielu pracowników przedstawiono w materiale w sposób nie do końca rzetelny. Podano, że dyrektor naczelny otrzymał 27 mln zł. W 1990 ro-

ku funkcję dyrektora naczelnego pełniły 3 osoby (J. Bojko, A. Kukiela, M. Majewski). Suma ta została podzielona, zgodnie z okresem pełnienia funkcji na trzech dyrektorów.

Podobnie suma 54 mln zł podzielona została nie na trzech lecz na sześciu członków dyrekcji.

Zmienia to w sposób istotny wielkość kwot prowizji jakie wypłacono dyrekcji WSK. Są to wielkości prowizji obligatoryjne wynikające z Rozp. Rady Min. D.U. Nr 12 poz. 48.

POMOC POLICJANTÓW

Mieszkanca Świdnika, 2 lutego zemdlała nogę. Z pomocą pośpieszyli jej policjanci, którzy przewieźli chorą do szpitala. Czterem funkcjonariuszom Komendy Rejonowej w Świdniku za udzielenie pomocy, serdecznie dziękuję I. Bienko

Sytuacja finansowa WSK

Potrzebujemy pomocy

W ubiegłym tygodniu Ministerstwo Finansów definitywnie odmówiło udzielenia nam gwarancji rządowych na podwyższenie kredytu obrotowego. O skomercjonowanie tego faktu poprosiliśmy Waldemara Kijanko, dyrektora ekonomicznego WSK:

— Decyzja ministerstwa jest mocno bulwersująca, gdyż znano tam już wcześniej naszą sytuację finansową, mieliśmy nawet zapewnienie o pomocy. Odmowę motywowano tym, że nie jesteśmy wypłacalni, a przecież gdybyśmy mieli zdolność kredytową nie zabiegalibyśmy o gwarancje.

Sytuacja w WSK wcale nie jest inna niż w całym przemyśle lotniczym. Kryzys doznał nas trochę później, dzięki opracowanemu jeszcze w sierpniu ubie-

łego roku wariantowego programu przedsięwzięć pozwalających na przetrwanie.

Zadaje sobie jednak pytanie czy to było dobre posunięcie. Gdybyśmy przeszli podobną drogę jak Mielec — dzisiaj byliśmy w lepszej sytuacji. Zakład miałby gwarancje rządowe i lepsze zabezpieczenie przyszłości.

Ostatnie miesiące przeżyliśmy dzięki poczynaniom oszczędnościowym, podwyższaniu kredytów w różnych bankach. Odbiło się to także kosztem kooperantów, którym nie zawsze płacimy. Sytuacja robi się coraz gorsza. Jeżeli nie będzie interwencji państwa — przyszłość nasza nie jest bezpieczna. Podjęliśmy decyzję o urlopach części załogi. Kierownicy sami postanowili o zastosowaniu jej w swoich działach.

Prowadzimy rozmowy z różnymi firmami, ale aby zaistnieć na rynkach potrzebujemy pieniędzy i czasu. Mamy daleko posunięte prace nad certyfikatem amerykańskim dla Sokola. To wszystko daje szansę ale dopiero na przyszłość.

Perspektywnie patrząc jesteśmy w dobrej sytuacji — mamy niezły wyrób, kadre techniczne, istnieją rynki, które wcześniej czy później otworzą się dla nas — musimy jednak otrzymać pomoc by przetrwać kryzys i wydobyć się z dolka.

Aby to było możliwe, potrzeba jest bezwzględnie pomocy ze strony państwa.

(dan)

Sokół w Norwegii Sejmik Świdnickich wędkarzy

Na początku lutego do Norwegii na próby instalacji przeciwbłędzeniowej, poleciał Sokół i grupa specjalistów z zakładu. Próby instalacji trwać będą miesiące i są prowadzone z udziałem amerykańskich specjalistów. Wechódza w zakres prac związanych z uzyskaniem zachodniego certyfikatu dla śmigłowca.

(dan)

Sprawozdanie z działalności koła PZW przy Świdnickiej Wytwórni za 1991 rok przedłożyli swym członkom działacze zarządu.

Mówiono o wydatkach z budżetu, działalności wypoczynkowej, pracy sekcji młodzieżowej i społecznej grupy straży rybackiej, ogłoszono wyniki zawodów wędkarskich.

Koło wędkarskie przy WSK liczy obecnie 905 członków (w tym 669 członków pracujących, 160 emerytów i renowistów, 76 uczniów i studentów).

Stwierdzono dalszy spadek liczebności koła. Ludzie rezygnują z przynależności do zrzeszenia głównie na skutek braku czystych wód (zatrucie ryb i akwenów wodnych), w których coraz trudniej o zdrową rybę.

Nie bez znaczenia są również takie zjawiska jak podrożenie składów członkowskich i trudności z otrzymaniem zezwoleń na łowiiska, z których jeszcze nie tak dawno korzystano.

Swoje niezadowolenie wyrażają również członkowie koła z koniecznością nowej rejestracji środków pływających. Ich zdaniem jest to nie innego jak tylko drenaż kieszeni wędkarzy.

Coraz słabiej działa sekcja młodzieżowa. Młodzi przestają interesować się łowieniem ryb, nie widzą potrzeby spotykania się z wiarusami wędkarskimi. A jeszcze przecież nie tak dawno słuchali ich opowieści z otwartymi ustami. Ochocho także wypływali z wędką na jeziora. Coraz trudniej w handlu o (Dokończenie na str. 2)

Bal dobroczynny

15 lutego w „Iskrze”, odbył się bal dobroczynny, zorganizowany przez Komitet Pomocy Społecznej SOS „Solidarność”. Dochód z imprezy przeznaczony zostanie na pomoc dla ludzi znajdujących się w trudnej sytuacji życiowej. Obszerna relacja z balu w następnej gazecie.

Avia — Resovia 3:1 i 3:0

Siatkarze w I lidze

Siatkarze Avii obronili się przed spadkiem do II ligi. Dwa pewne zwycięstwa na własnym parkiecie nad piątą w tabeli Resovią przyniosły sporo satysfakcji. Obydwa mecze były zacięte, a przez to i ciekawe. Sobotnie spotkanie rozpoczęło się obiecująco. W dwóch pierwszych setach GAMAŁA dziurawił co pewien czas niezbyt szczelny blok rzeszowski, a LEMIESZEK szachował skutecznie przy siatce najbardziej niebezpiecznego zawodnika gości ANDRZEJA KOWALĄ. Rzeszowianie przegrali pierwszego seta do 12, a drugiego do 14.

W drugim setcie było niesłychanie gorąco. Piłka krążyła bardzo długo nad siatką, obydwie zespoły poszły w wymianę ciiosów, zawodnicy Resovii obronili aż 9 setboli.

W trzecim secie lepsi byli go-

ście. Wygrali pewnie do 11 w tej fazie gry na boisku blizszał Andrzej Kowal, który wykonywał celne i silne zagrywki, a ponadto skutecznie atakował po skokach.

W czwartej odsłonie przy nieustannym dopingu widowni świdniczanie zagrali znowu z pasją i wygrali do 8. Publiczność wychodziła po meczu ukontentowana.

W niedzielę na widowni był znowu komplet widzów. Tuż przed pierwszym gwizdkiem sędzię siatkarze obydwu zespołów byli mocno zdenerwowani. Nic zresztą dziwnego. Był to praktycznie mecz o wszystko. Ewentualne zwycięstwo Resovii skazywało siatkarzy Avii na wyjazd do Rzeszowa na playy pojedynku. Nie wolno było do tego dopuścić.

(Dokończenie na str. 2)

Sklep zmienił najemcę

Wokół zmiany najemcy sklepu wielobranżowego przy ul. Stawńskiego 6, narosło wiele niejasności. Między innymi zarzucano PGKIM, że nie przychylił się do próby poprzedniego najemcy o obniżenie stawki za 1 m kw, a nowemu wynajął sklep znacznie obniżając tę stawkę, pomijając jednocześnie przetarg na lokal.

Jak poinformował nas z-ca dyr. do spraw mieszkaniowych PGKIM Sz. Arasimowicz, poprzedni najemca nie wywiązywał się z umowy o najem, zalegał z opłatami za dzierżawę. Wypowiedział warunki umowy w październiku (z trzymiesięcznym terminem), występował też o zmniejszenie czynszu. W trakcie trwania wypowiedzenia, ofertę złożył nowy najemca proponując dotychczasową stawkę za 1 m kw. W przypadku takiej właśnie oferty można odejść od przetargu.

Tak więc budżet miasta, zmniejszając najemcę nie poniosł z tego tytułu żadnych strat, co sugerował jeden z czytelników.

(iw)

Z życia Towarzystwa Opieki nad Zwierzętami

Informowaliśmy czytelników, że Towarzystwo Opieki nad Zwierzętami w Świdniku wydało Biuletyn Informacyjny. W jednym z ostatnich ukazała się informacja z walnego zebrania sprawozdawczo-wyborczego oddziału wojewódzkiego. Wybrano nowe władze, prezesem został — Zygmunt Mitura, wiceprezami — Jan Marcinek i Zbigniew Tymecki, sekretarzem Anna Przesmyka, skarbnikiem — Jadwiga Tarnowska. Do władz wojewódzkich weszli działacze świdnickiego oddziału Ada Kobos i Zygmunt Kobos.

Biuletyn przedstawia Statut Towarzystwa i szereg artykułów, między innymi Apel Zarządu.

Towarzystwo Opieki nad Zwierzętami zwraca się z apelem do wszystkich członków Towarzystwa oraz tych, którym nie jest obca dola naszych zwierząt o

aktywne włączenie się do pomocy w walce o ich przetrwanie.

Zwracamy się szczególnie do nauczycieli i wychowawców o włączenie do tego procesu dzieci i młodzieży. Temat ten może być poruszony w szkołach w ramach godzin do dyspozycji wychowawcy. To nie wymaga nakładów finansowych. Wymaga dobrej woli i odrobiny wysiłku. Żadna instytucja nie będzie tak skuteczna jak żarliwe serca bijące w każdym z nas.

(Dokończenie na str. 2)

Z głębokim żalem zawiadamiamy, że 13 lutego zmarł śmiercią tragiczną Robert Kasura, radny Rady Miejskiej Świdnika. W osobie zmarłego straciłmy przyjaciela i cennego współpracownika, którego będzie nam niezmierznie brakowało. Śmierć zabrała młodego człowieka, męża i ojca dwojga dzieci. Składając szczerze kondolencje, jednoczymy się w żalu z jego rodziną.

Radni Rady Miejskiej Świdnika

„Iskra” zaprasza

Klub „Iskra” wznowia działalność dyskoteką, która odbędzie się w najbliższą sobotę, 22 lutego. Początek o godzinie 20.00. Następnego dnia kolejna dyskoteka także o 20.00.

W ostatnią sobotę lutego „Iskra” zaprasza na bal ostatekowy. Bilety do nabycia w klubie, codziennie, od 17.00 do 20.00.

GŁOS SPORTOWY

Siatkarze nadal w I lidze

(Dokończenie ze str. 1)

Nic też dziwnego, że podopieczni trenera Kostrzewy ruszyli z miejsca do ataku i po 7 minutach gry prowadzili już 8:0! A co chyba najważniejsze kontrolowali przez cały czas ruchy przeciwników. Pierwszego seta wygrali nasi siatkarze do 4 — w ciągu 19 minut. Zdeprymowało to mocno zespół gości, który nie odnalazł się już do końca spotkania. Drużyna trenera Orlikowskiego „padła” w II secie do 11, a w trzeciej partii goście zgryźli już tylko 9 punktów.

Tuż po gwizdku sędziego obwieszczonego koniec meczu wszyscy widzowie powstali z miejsc nagradzając drużynę Avii i jej trenera rżęsistymi oklaskami.

Zwycięstwo Avii nad Resovią pozwala naszemu zespołowi pozostać w gronie najlepszych zespołów krajowych. Sukces ten osiągnięty został wspólnym wysiłkiem całego zespołu i trenera. W „mortalis” sytuacji kluby (gdy kasa jest pusta) wyczyn

siatkarzy trzeba podziwiać. W przeciwieństwie do Resovii, która wydała na stworzenie ligowej drużyny grube pieniądze (zakupiono prawie całą młodzież z MDK Warszawa) byliśmy Kociuszkami. Co jeszcze trzeba podkreślić. Przede wszystkim to, że trener Avii Janusz Kostrzewa trafił w dziesiątkę z formą zawodników na turnieju play off. Po najsłabszym meczu sezonu z górnikami z Kazimierza wielu kibiców widziało już Avię w klasie niższej.

W tydzień później doszło do sensacji. Świdniczanin dwukrotnie wygrali z czwartym zespołem ligi Chemikiem Kędzierzyn. Zastęga to w dużej mierze Lemieszka po którego sięgnął znowu trener Kostrzewa i Gamały, który po serii słabszych występów znowu odnalazł się na parkiecie. Dzięki tym zawodnikom drużyna nasza obudziła się z letargu. Świdniczanin wygrali trzy mecze z Resovią i zostali w I lidze.

Mieczysław Kruk

Sejmik świdnickich wędkarzy

(Dokończenie ze str. 1)

projektory i filmy instruktażowe traktujące o ochronie wód i przyrody. Na czym więc szkolili młodych, jak uczyć etyki wędkarskiej?

A w ogóle to należałoby podjąć rozmowy z tymi członkami koła, którzy przestali przestrzegać założeń regulaminowych i stali się jedynie figurantami.

W planach działalności koła w roku bieżącym przewiduje się nadal organizowanie wędkarskich wycieczek zbiorowych, które mają nadal licznych zwolenników. W roku ubiegłym uczestniczyło w nich 450 osób.

Wędkarze świdniccy wyjeżdżali najczęściej nad rzekę Bug. Koszt wycieczek pokrywano z budżetu koła, część środków finansowych pochodziła od członków.

Odzwiały się nadal głosy by w przypadku organizowania wycieczek szukać nowych akwenuów w pobliżu miejsca zamieszkania. Koszt (rzeka Tyśmienica) czy Firlej to przecież łowiska, w których pływa nadal zdrowa ryba. W roku ubiegłym nie brakowało indywidualnych wyjazdów wędkarzy w upatrzone miejsca do których mocno przyzwyczaili się ludzie.

W tym przypadku każdy jest sobie organizatorem — to prawda — łowić jednak ryby powinien zgodnie ze sportowymi wymogami. Nie zawsze jednak tak bywa w 1991 roku był przypadek w kole, że za złowione niewymiarowe szczupaki wędkarz

otrzymał nagana.

Mocną stroną w działalności koła jest nadal organizacja zawodów wędkarskich. Bierze w nich udział wielu członków koła najczęściej w zawodach spinningowych, spławikowych i polowach podłodowych. Ostro rywalizacja przebiegała najczęściej w zawodach o „Puchar Prezesa Koła” i „Największego Drapieżnika”.

Najlepsze wyniki mają w nich jak dotąd — JAN SACZKOWSKI, JÓZEF STANISŁAWSKI, ZBIGNIEW ZIELIŃSKI, JÓZEF BORDZIOL i MARIAN KOPCOWSKI.

Aktywnie działa grupa Społecznych Strażników Rybackich. Ich działalność jest nadal niezbędna ale konieczna. W ubiegłym roku kontrolowano wody PZW i jeziora przynależne do Państwowego Gospodarstwa Rybackich. Pod lupę wzięto 200 wędkarzy. Za zdeponowany sprzęt koło otrzymało nagrodę. Największa część środków finansowych z budżetu koła przeznaczana jest na organizację zawodów wędkarskich i transport.

Nic też dziwnego, że jeden z punktów podjętej uchwały głosi iż na tegoroczne wycieczki wędkarskie wyjeżdżać będą autobusy jedynie z kompletem pasażerów. Autobusy z wolnymi miejscami nie wyjadą z bazy. A do tej pory bywało różnie!

(kk)

Co nas denerwuje?

W odpowiedzi na artykuł

MZG Nr 1 informuje

Miejski Zakład Gospodarczy Nr 1 w Świdniku uprzejmie informuje, że przedłużenie ulicy 1-go Maja na odcinku od ul. Spółdzielczej do Raclawickiej miało kilku wykonawców w związku ze złożonym zakresem robót.

Roboty uzbudzeniowe i podbudowy nawierzchni ulicy zostały zakończone w grudniu, stan pogody nie pozwalał na pełne zagospodarowanie po wykopach poboczny. Urządzenie zieleni po zakończeniu całego zakresu robót nastąpi w miesiącach wiosenno-letnich.

Biorąc pod uwagę zasadność i potrzeby komunikacyjne miasta w uzgodnieniu z Urzędem Miejskim MZG-1 dopuścił tymczasowy ruch kołowy na w/w odcinku, a dla ruchu pieszego wykonano tymczasowe przejście z płyt drogowych, zmieniając dotychczasowy układ komunikacyjny zapewniając bezpieczne przejście użytkownikom na tym odcinku — całą długość ulicy jest oświetlona.

Należy również powiadomić wszystkich użytkowników, że z chwilą nadejścia warunków umożliwiających dalsze prace odcinek ten będzie ponownie zamknięty na czas trwania robót. Dlatego określenie „bardzo niedługo wykonawcy” prawdopodobnie winno dotyczyć niedługo informatorów.

Odnosnie oczyszczania zimowego w sezonie Zima 91/92, MZG-1 nie zgadza się z opinią zawartą w artykułach i dlatego informuje, że jest jednym z wykonawców na terenie miasta Akcji Zi. mowej 91/92. Zakres robót obejmuje działaniem MZG-1 to tak najprościej mówiąc główne ciągi komunikacyjne, pozostałe odcinki ciągów komunikacyjnych i pieszych to zakres oczyszczania PGKiM, Spółdzielni Mieszkaniowej i również mieszkańców.

W związku z powyższym należałoby zapoznać mieszkańców miasta kto i za które odcinki odpowiada i jakie standardy obowiązują, a więc informuje się,

że kto prowadzi Akcję Zimową 91/92 musi spełnić warunki:

— należy tak zorganizować prace zimowego oczyszczania miasta aby do godz. 6.30 podstawowy układ komunikacyjny i główne ciągi piesze od osiedli mieszkalnych w kierunku zakładu WSK były odsłonięte i posypane piaskiem.

— wzorem poprzednich lat należy zaniechać stosowania soli do zwalczania śliskości jezdni i chodników stosując inne materiały uszorstniające. Sól w ograniczonych ilościach można stosować tylko na skrzyżowaniach, dużych spadkach jezdni i przyśrankach PKS.

MZG-1 prowadzi oczyszczanie zimowe na jezdniach ulic:

w/g I kolejności — Lotników, Polskich, Raclawicka, Kosynierów, Lotnicza, Żwirki i Wigury, Sportowa, Łyżwiarska, Sławińskiego, Świerczewskiego, 22-go Lipca (od Świerczewskiego do Sławińskiego), Gomułki, Kopernika, Turystyczna, 1-go Maja, Kwiatowa.

w/g II kolejności — Chemiczna, Dworcowa, Krepiecka, Struga, Wojska Polskiego, Kusocińskiego, 22-go Lipca, 3-go Maja, Spółdzielcza, Mickiewicza, Polna, Spadochroniarzy.

w/g III kolejności — pozostałe lokalne miejskie.

— PGKiM na terenach komunalnych i zleconych przez Urząd Miasta.

— Spółdzielnia Mieszkaniowa na terenach osiedli mieszkaniowych.

— zakłady na drogach zakładowych.

— mieszkańcy w zabudowie osiedli jednorodzinnych.

OD REDAKCJI: Dziękujemy za obszernie wyjaśnienie. Miejski Zakład Gospodarczy nr 1 (do niedawna Miejska Służba Drogowa) zawsze bardzo szybko reaguje na nasze publikacje. Szkoda tylko, że w tym pośpiechu kierownik MZG nie byłby dokładniej przeczytał uwagi naszej czytelniczki, która nie wypowiada

się na temat jakości nowo wybudowanej ulicy St. Wyszyńskiego czy braku zieleni, a pewnego odcinka zrujnowanego chodnika przy ulicy Spółdzielczej. Uszkodzenia powstały podczas budowy ulicy Wyszyńskiego i nie zostały usunięte po udośćnieniu jej dla mieszkańców Świdnika. Dziury w nawierzchni, a przy tym brak oświetlenia (choć przy ulicy Wyszyńskiego lampy świeciły rzeczywiście wspaniale) i kilkunastu deszczu, utrudniały przejście. Szczególnie po zapadnięciu zmroku. Jeżeli nie można było przywrócić tego odcinka do stanu używalności, wystarczyło ustawić zabezpieczenia dla przechodniów.

Dziękujemy także za wykaz instytucji odpowiedzialnych za akcję zimową 1991/92 w Świdniku. Może to mniej ważne, ale jest wykonawców, wygodniej a przede wszystkim bezpieczniej byłoby dla nas, by chodniki i ulice były w porę odsłonięte, posypane piaskiem, nadawały się do przejścia czy przejeżdżania. A z tym w styczniu było bardzo źle.

Trzeba jednak przyznać, że po naszej publikacji warunki znacznie poprawiły się — to znów opinia czytelników.

Aby jednak w przyszłości uniknąć gorzkich słów ze strony instytucji odpowiedzialnych za stan ulic i chodników i aby ułatwić nam publikacje, prosimy czytelników by w tej sprawie dzwonili także do kierownika MZG nr 1 tel. 134-13 Spółdzielni Mieszkaniowej tel. 163-53 i PGKiM tel. 127-75.



ZAKŁADOWE BIURO PRACY DODATKOWE WYJAŚNIENIA

mocy w utworzeniu Pracowniczego Biura Pracy udzieliła dyrekcja WSK.

2. W powyższej informacji znalazło się stwierdzenie Pani Barbary Gontarz, iż lubartowskie Pracownicze Biuro Pracy działa o wiele sprawniej niż Rejonowe Biuro Pracy w Lubartowie, które ogranicza się jedynie do wypłaty zasiłków.

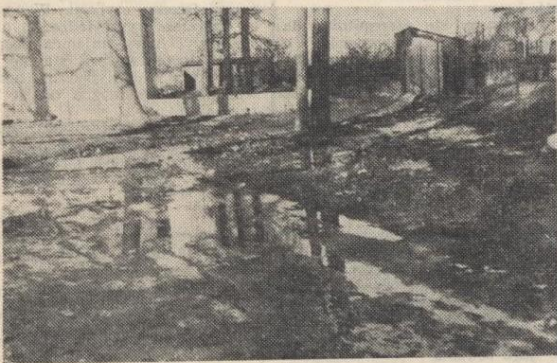
Uważam, że upowszechnianie tak jednostronnej opinii jest niewłaściwe. Rejonowe Biuro Pracy w Lubartowie z powodu ograniczeń środków Funduszu Pracy nie może obecnie prowadzić pełnej, ustawowej działalności, jednakże nadal organizowane są prace interwencyjne oraz rozbudowywane jest pośrednictwo pracy.

Warto przy okazji wspomnieć o tym, że warunki pracy w Rejonowych Biurach Pracy w województwie lubelskim, dalekie są od doskonałości. Wpływa na to niewystarczająca ilość pra-

cowników do obsługi osób bezrobotnych oraz nieodpowiednie warunki lokalowe. Czynione są starania by pomimo tych ograniczeń administracja pracy wywiązywała się ze swoich zadań w sposób sprawny i kompetentny.

Porównywanie pracy obu typów biur jest krzywdzące, gdyż inny jest zakres zadań oraz inne możliwości działania. Nie jest moim zamiarem umniejszanie dokonań Pracowniczego Biura Pracy w Lubartowie, którego praca oceniana jest wysoko — pragnę jednak zachować równowagę w ocenie efektów pracy obu tych instytucji. Ideą przewodnią jest uzupełnianie się i współdziałanie Rejonowych i Pracowniczych Biur Pracy, podstawowym zaś celem działania jest pomoc osobom bezrobotnym.

Grzegorz Grządziel — st. insp.
Wojewódzkie Biuro Pracy





List do Ministra Przekształceń Własnościowych

Komitet Strajkowy Wytwórni Sprzętu Komunikacyjnego „PZL-Swidnik” S.A. żąda przyjazdu do Swidnika lub doprowadzenie do spotkania z kompetentnymi przedstawicielami właściwych Ministerstw celem uzgodnienia sposobu realizacji postulatów zgłoszonych do Ministerstwa w dn. 13. 01. 92 r.

Akcja strajkowa w WSK „PZL-Swidnik” S.A. trwa już czwarty tydzień. Zniecierpliwienie, rozgoryczenie strajkującej

załogi, rozczarowanej brakiem reakcji Rządu rośnie i grozi niekontrolowanym wybuchem. Przeciąganie stanu niepewności prowadzi zarówno do degradacji przedsiębiorstwa jak również do radykalizacji nastrojów.

Konieczna jest jak najszybsza wiążąca decyzja, która doprowadzi do realizowania składanej wielokrotnie deklaracji, o potrzebie istnienia przemysłu lotniczego w Polsce.

Spotkanie emerytów i rencistów Działu TT

Z inicjatywy NSZZ Solidarność i Kierownictwa 31. 01. 92 odbyło się spotkanie emerytów i rencistów w Dziale Głównego Technologa. Spotkanie wszystkich byłych pracowników działu TT było zorganizowane bardzo skromnymi środkami pieniężnymi przyznawanymi przez Komisję Zakładową NSZZ Solidarność, ale z dużą starannością i sercem. Pań Teresy Dudy i Janiny Mirosław. Na 66 zaproszonych emerytów pojawiło się 59. Po krótkim słowie wstępnym kier. dz. inż. Andrzej Kokoszki i przew. koła K. Bachana uczestnicy spotkania stworzyli radość i wzniosłą atmosferę. Rencistów i emerytów generalnie nie narzekali na sytuację materialną, dawali natomiast wyraz za niepokojenia trudnościom ekonomicznym zakładu, które odbijają się na poziomie życia ich rodzin. Dwoje emerytów wyraziło chęć powrotu do pracy w WSK za darmo (za otrzymywaną emeryturę). Jeden z emerytów otworzył zakład usług szew-

wskich. Jako udrękę i moralną gwałt niektórzy wspominali lata pracy kiedy to kierownicy podsuwali im deklaracje wstąpienia do PZPR i z dumą podkreślali że oparli się tym zakusom zniewolenia. Pomimo, że w gronie zaproszonych gości były osoby represjonowane za poglądy, działające podziemnie Solidarności jak i aktywni członkowie PZPR nie dochodziło do wykładania swoich krzywd i oskarżeń. W trakcie rozmów można było usłyszeć żale z powodu niedowartościowania za wniesiony wkład w rozwój zakładu i w historyczną rolę, dzięki której Swidnik zaistniał na politycznej mapie Polski. Wysoka frekwencja emerytów i rencistów sprawiła satysfakcję organizatorom i wykazała potrzebę organizowania takich spotkań. KZ NSZZ „S” uznała za celowe polecić pomysł zorganizowania spotkań z emerytami i rencistami podobnych do tego innym kołom związkowym. K.B.

Stanowisko Komitetu Strajkowego NSZZ „S”

Dnia 92.01.30 program I TVP wymyślał pierwszą część reportażu „Podróże po Polsce”, którego autorzy postawili przed sobą ambitne zadanie zaprezentowania opinii publicznej problemów Swidnika — „miasta śmigłowców”.

W Swidniku po tym programie „zawrzało”. Pracowników WSK, którzy już 4 tygodnie strajkują w obronie przyszłości swojego Zakładu i nierozważnie z nią związaną przyszłością miasta, przedstawiono jako gromadę niedoświadczonych czekających na biblijną mannę.

O problemach Zakładu w głównej mierze wypowiadali się osoby, które nie są naszymi pracownikami. Według twórców programu najważniejszym problemem miasta jest brak popytu na eksportowy alkohol, a główną postacią miasta — lokalny bard.

Ten typ prezentacji jest naszym zdaniem szczególnie szkodliwy, ponieważ: — bulwersuje lokalne społeczeństwo żyjące od co najmniej roku w bezustannym lęku o każdy następny dzień.

— występujący w programie pan A. Sokołowski nie przekonał nikogo własnymi receptami na bezrobocie. Po ewentualnym upadku Zakładu żąd-

na miarą 6000 ludzi nie może zająć się handlem piętuszką, — dezinformuje opinię publiczną. Program został nadany w I programie TV, w porze dużej oglądalności. Nic dziwnego, że po tego typu publicystyce nawet Pan Prezydent mówi, że Mielec!!! produkuje nie nie wartę śmigłowce. Z poważnej tematyki zrobiono kolorowy obrazek w stylu wędrowek muzycznych po kraju.

— przeszkadza nam w aktualnie prowadzonych działaniach. Problem „być albo nie być” przemysłu lotniczego jest aktualnie dyskutowany na posiedzeniach Rządu i komisji sejmowych.

Pokazywanie sfrustrowanych i zmęczonych ludzi, nie pokazując jednocześnie działań, jakie podejmujemy w WSK, żeby utrzymać Zakład na powierzchni, jest co najmniej szkodliwe.

Zbiegiem okoliczności, bezpośrednio przed programem o Swidniku, przekazano stojące na lotnisku wojskowe, nikomu nie potrzebne śmigłowce Mi-8, prod. radzieckiej, w których szpaki uwiły swe gniazda. W tej sytuacji skóra nam ciernie na myśl, jakież to rewelacje przyniesie zapowiadana druga część programu.

Podstawowe warunki układu stabilizacyjnego NSZZ

„Solidarność” — Rząd

1. Realizacja rewindykacji majątkowych i zadośćuczynienie wobec represjonowanych członków związku:

— zwrot majątku zagarniętego w stanie wojennym,
— zabezpieczenie i podział majątku po CRZZ (w tym FWP),
— rewizja skutków działania ustawy o przywróceniu do pracy osób represjonowanych za działalność związkową.

— nowela ustawy emerytalnej odnosząca się do przyznawania obniżenia średniej emerytalno-rentowej dla osób, które utraciły ciągłość pracy w wyniku internowania lub aresztowania,

— zwrot kosztów poniesionych na rzecz instytucji rządowych i ściganą przez internowanych, aresztowanych, skazanych wyrokami kolegów, itd. (nie odszkodowania, ale przeliczone sumy obciążeń sądowych).

2. Zagwarantowanie formalnych podstaw funkcjonowania związku:

— finalizacja ustawy o układach zbiorowych (zakładowych i ponadzakładowych), wprowadzenie nieodwracalnych zmian w kodeksie pracy, wynikających z wprowadzenia tych ustaw,

— nowelizacja ustawy o związkach zawodowych i rozwiązywaniu sporów zbiorowych, zgodnie z zaktualizowanymi postulatami związku przedstawionymi przed uchwaleniem aktualnych ustaw,

— wprowadzenie prowizorów, ustalających relacje pracodawcy — pracownicy w okresie przejściowym (przed wprowadzeniem ww. ustaw i nowel),
— zabezpieczenie działalności związku przy restrukturyzacji i przekształcaniach własnościowych, szczególnie w procesie likwidacyjnym.

3. Ochrona pracowników w okresie przejściowym: podstawowe gwarancje ochrony soc-

jalnej i aktywnie negocjowana polityka wobec bezrobocia:

— negocjowanie dopuszczalnej stopy bezrobocia w danym okresie,

— skorygowanie przepisów dotyczących zwolnień grupowych, świadczeń dla bezrobotnych w sytuacjach bezrobocia strukturalnego,

— kontynuacja koncepcji robot publicznych,

— negocjowanie warunków bezpieczeństwa socjalnego (weryfikowany podział środków socjalnych, uprawnienia administracyjne adresowanej pomocy mieszkaniowej i bezpośredniej),
— przedstawienie programu dochodzenia do europejskiej karty socjalnej,

— nowelizacja ustawy emerytalnej,
— upowszechnienie uzupełniających ubezpieczeń emerytalnych i koncepcji „wykupowania” emerytur (indywidualne lub przez pracodawców),
— określenie pomocy bezdomnym.

4. Określenie koncepcji polityki przemysłowej, uwzględniającej:

— interwencjonizm państwowy,
— zdecydowane zmiany ustawy popiwockiej (segmentacja popiwo, standaryzacja i podwyższenie bazy itp.),

— podjęcie decyzji rządu co do kategorii i przyszłości przedsiębiorstw państwowych (wdrożenie badań sektorowych),

— wyposażenie ministra gospodarki w instrumenty polityki przemysłowej (np. możliwości decyzji co do zmiany dywidendy, źródeł nadzwyczajnego kredytowania),

— systemowe wprowadzenie gwarantowanych układów prawnym scenariuszy restrukturyzacyjnych,

— dostęp do kredytów restrukturyzacyjnych lub inwestycyjnych (ogłoszona lista kredytodawców, obiektywne kryteria

dostępu do kredytów, kontrola antyprotekcjonalna i antykorupcyjna przy dostępie do kredytu),
— decyzje dotyczące zatorów płatniczych i zadłużeń wobec banków i innych podmiotów gospodarczych.

5. Podsumowanie, podtrzymanie i realizacja porozumień ze związkiem zawartych z poprzednim rządem.

6. Kontrola społeczna, współuczestnictwo w procesach prywatyzacyjnych, koncepcja prywatyzacji powszechnej:
— zabezpieczenia przed patologią uwłaszczeniową i personalną (w obsadzeniu składu Rad Narodowych i Zarządów),
— zabezpieczenie przed naruszeniem praw związkowych w okresie przejściowym,

— ułatwienia w pozyskiwaniu określonego pakietu akcji przedsiębiorstw przez pracowników.

7. Weryfikacja i stymulowanie proefektywności kadr menedżerskich:

— zlikwidowanie przepisów konserwujących merytoryczną weryfikację menedżerów,
— uzależnienie świadczeń kadry menedżerskiej od średnich zarobków pracowników w zakładzie.

8. Nadzwyczajny tryb rozliczeń spółek nomenklaturowych i afer korupcyjnych.

9. Weryfikacja kadr i sposobu funkcjonowania urzędów skarbowych, prokuratorskich, sądowych i kontrolnych (NIK).

10. Podjęcie decyzji dla obszarów gospodarki i zakładów szczególnie zagrożonych, wg wykazu przedstawionego przez związek.

Przewod. Komisji Krajowej NSZZ Solidarność
MARIAN KRZAKLEWSKI

WĄTPLIWA DIAGNOZA

Wypowiedzi pana Andrzeja Sokołowskiego w audycji TV „PODRÓŻE PO POLSCE” nadanej 30.01.92 wzbudziły mocne kontrowersje u części mieszkańców naszego miasta. Z całym szacunkiem dla zasług A. Sokołowskiego w stanie wojennym, wypowiedzi dla TV były żenujące jak na osobę interesującą się polityką i gospodarką. Stwierdzenie że „kryzys WSK zaczął się dwa lata temu od wojny na górze” jest próbą znalezienia prostych przyczyn trudności gospodarczych i wyrazem rozczarowania z powodu rozpadu opozycji na różne partie polityczne.

Przyczyną obecnych trudności jest jednoasortymentowa produkcja WSK. Profil produkcyjny naszego zakładu, jego wielkość i główny odbiorca został narzucony Swidnikowi wiele lat wcześniej. Problemy dla WSK zaczęły się z chwilą przejścia polskiej gospodarki na własny rachunek i brakiem płatności za naszą produkcję przez byłych ZSRR. Obojętnie, jaka orientacja polityczna byłaby w składzie rządu, rzetelne rozliczenie się ze wschodnim sąsiadem doprowadziłoby do ograniczenia zakupu naszych śmigłowców.

Potencjał produkcyjny fabryki jest dostosowany do produkcji śmigłowców, które nie są towarami dla masowego odbiorcy. Jeśli zakład nie będzie miał zamówień rządowych na (10 do 15%) możliwości produkcyjnych nie ma podstaw istnienia. Na to pytanie trzeba jasno odpowiedzieć.

A. Sokołowski zarzuca zatrudnionym małą aktywność zawodową i powolne dostosowywanie się do rynku. Tym, którzy trzymają się kurczowo WSK i

poprzez strajk chcą wymusić zamówienia rządowe i pieniądze na restrukturyzację przeciwstawia swój przykład inicjatywy prywatnej tj. kiosku z warzywami. Jest faktem, że komunizm dobrze zamieszkał w większości z nas i zniszczył inicjatywę, ale jest to fakt z którym musimy żyć. Dzisiaj formalne uruchomienie punktu sprzedaży jest łatwiejsze jak w 1983 r., ale utrzymanie się na rynku dużo trudniejsze. Handel nie wchłonie dużego bezrobocia.

Era produkcji wielkiej serii śmigłowców minęła i jest oczywiste, że trzeba zwiększyć ich konkurencyjność i uruchamiać mającą zbyt produkcję cywilną. Problemem jest to, że nie mamy nowoczesnej konstrukcji wyrobów cywilnych i brakuje nam pieniędzy na unowocześnienie technologii. W wypowiedziach młodzieży uwidocznił się podział wg miejsca pracy rodziców. Młodzież z rodzin których źródłem utrzymania jest

praca w WSK z większą troską wypowiadała się o sensie protestu i losach zakładu. Młodzież z rodzin nie pracujących w WSK i lepiej usytuowanych głosiła poglądy liberalne i wskazywała, że źródła trudności finansowych są zawinione przez załogę. Jest oczywiste, że jeśli pracownicy WSK nie będą mieli pieniędzy nie będzie ich również w kieszeniach prywatnych przedsiębiorców. O tym prostym sprzężeniu muszą wiedzieć wszyscy. W drugiej części programu wyrażony stosunek A. Sokołowskiego do procesu A. Słowika o odszkodowanie za szkody w stanie wojennym jest zgodny ze stanowiskiem naszej KZ NSZZ „S”.

Wypowiadający się w programie młodzi ludzie są o krok od wieku dojrzałego i w niedługim czasie będą mogli realizować swoje wizje. Polska czeka na tegie głowy i sprawne ręce.

X, Zi

Minął tydzień

Druga część „Podróży” już nawet nie rozczarowała, po prostu znudziła wszystkich (może z wyjątkiem bohaterów programu i ich rodzin).

A poza tym:
— śmigłowce jak zwykle, prezentowały się pięknie i okazałe,
— dworzec Swidnik — Miasto znacznie mniej fotogeniczny —

„Gadające głowy?” — można rzec: „Jaki jest koń, każdy widzi”.

W naszym mieście są jeszcze inne osoby z „Tamtých Lat”, którym być może i w nowej

rzeczywistości nie szczególnie się wiedzie, ale na pewno mają wiele do powiedzenia. Niekoniecznie o sobie. To, że zignorowano strajkujących, ich problemy i wysiłki nie powinno już nawet dziwić. Podobno są proste, „liberalne” rozwiązania — wystarczy być tylko przedsiębiorczym.

Za zakończenie całej sprawy niech posłuży stwierdzenie wbitnego polityka: „Broń nas Boże przed przyjaciółmi, bo z wrogami poradzimy sobie sami”.

20 lutego — czwartek
PROGRAM I

8.00 — Dzień dobry
9.00 — Wiadomości poranne
9.10 — Domowe przedszkole
9.35 — Przyjemne z poczytaczem
9.50 — Zimowe Igrzyska Olimpijskie Albertville '92
13.00 — 16.00 — Telewizja edukacyjna
13.00 — Cudowna planeta (8)
13.50 / Trzydzieści na pięćdziesiąt, czyli koniec łowów
14.05 — Co, jak i dlaczego
14.15 — Mieszkamy w Polsce — Gdzie Wista kończy bieg
14.40 — Złoty świat
15.10 — My dorosli
15.35 — Przez lądy i morza — Indianie
16.00 — Studio 7 proponuje
16.15 — Długość wódzów — Kwant
17.15 — TELEEXPRESS
17.35 — Telemuzak — mag. muz. roz.
18.10 — Laboratorium
18.30 — Podróże do Polski — rep.
18.50 — Magazyn katolicki / Zdarzenia
19.15 — Dobranoc. Dziwny świat kota Filemona
19.30 — WIADOMOŚCI
20.05 — Gliniarz i prokurator (3) — Wesoły świat — ser. USA
20.55 — Decyzje — progr. publ.
21.15 — Pęgi
21.55 — Zimowe Igrzyska Olimpijskie Albertville '92
24.00 — Family album — ameryk. kurs jęz. ang.
0.25 — Poezja na dobranoc

PROGRAM II

7.30 — Panorama
7.40 — Rano
8.00 — Gazeta domowa
8.10 / Telewizja biznes
8.35 — Nowe przygody He-Mana — ser. prod. USA
9.00 — Świat kobiet — magazyn
9.25 — Pokolenia — ser. prod. USA
9.45 — Rano
10.00 — CNN
10.10 — Język angielski (19)
13.50 — Zimowe Igrzyska Olimpijskie Albertville '92
16.25 — Powitanie
16.30 — Panorama
16.40 — Pokolenia — ser. prod. USA
17.05 — Reportaż
17.35 — Zrobiła się płatka (2) — ser. kom. prod. ang.
18.00 — Program lokalny
18.30 — Polacy — prof. B. Geremek film dok.
19.30 — Język francuski (16)
20.00 — Dworak — rep. St. Zajączkowski
21.00 — Panorama
21.25 — Bez znieczulenia
21.40 — Światło dnia — film USA
23.30 — Pismo hipermultimedialne Marcina K.
24.00 — Panorama

21 lutego — piątek
PROGRAM I

8.00 — Dzień dobry
9.00 — Wiadomości poranne
9.10 — Domowe przedszkole
9.35 — Szkoła dla rodziców
10.00 — Bill Cosby show (ost.) — ser. prod. USA
11.50 — Wiadomości
12.00 — 16.00 — Telewizja edukacyjna
12.00 — Agroszkola
12.30 — Ekstra 5 — ser. dok. ang.
13.15 — Muzeum XX wieku
13.35 — Tropami mitów — Kamienie i duchy — film dok.
14.15 — Teleplastikon — progr. pos. społ. probl. współ. Europy
14.35 — Jeśli nie Oxford, to co?
14.50 — Telewizja edukac. zaprasza
15.10 — Szkoła — znow — Umięć wybrać
15.30 — Uniwersytet nauczycielski
16.00 — Studio 7 proponuje
16.15 — Długość wódzów — Chuchcia
17.05 — Język angielski (19)
17.15 — TELEEXPRESS
18.35 — Prawo prawa
17.45 — Tele — Audio — Video
18.10 — Bill Cosby show (ost.) — ser. prod. USA
18.35 — Reportaż
20.00 — Reflex — progr. publ.
19.15 — Dobranoc Bouli
19.30 — WIADOMOŚCI
20.05 — Spiegł doskonali (6) — ser. prod. USA
21.00 — Polskie ZOO
21.20 — Zespół publ. Zapis przedst.
22.00 — Zimowe Igrzyska Olimpijskie Albertville '92
24.00 — Poezja na dobranoc
0.05 — Noc z gwiazdami — progr. rozr. ze Szczecina

PROGRAM II

7.30 — Powitanie
7.40 — Rano
8.00 — Gazeta domowa
8.10 — Telewizja biznes
8.35 — Lucky Luke — Miasto Dilton — ser. anim. prod. franc.
9.00 — Świat kobiet — magazyn
9.25 — Pokolenia — ser. prod. USA
9.45 — Rano
10.00 — CNN
10.10 — Język angielski (49)
16.25 — Powitanie
16.30 — Panorama
16.40 — Pokolenia — ser. prod. USA
17.00 — Zimowe Igrzyska Olimpijskie Albertville '92
18.00 — Program lokalny
18.15 — Zimowe Igrzyska Olimpijskie Albertville '92
19.30 — 21.00 Program regionalny
21.00 — Panorama
21.25 — Zapraszamy do „Dwójki”
21.30 — Parnali (1) — Spotkanie — ser. prod. ang.
22.25 — Obrazy, słowa, dźwięki
23.25 — Klub jazzowy „Dwójki” (1)
24.00 — Panorama
0.10 — Klub jazzowy „Dwójki” (2)

PROGRAM TYGODNIOWY TVP

22 lutego — sobota
PROGRAM I

7.30 — Program dnia
7.35 — Wiecei
8.00 — Rynek — agro
8.30 — Na zdrowie
8.50 — Wiadomości poranne
9.00 — Ziaro
9.25 — 5 — 10 — 15 — progr. dla dzieci i młodz.
10.00 — Język ang. dla dzieci (6)
10.05 — Wojownicze żółwie Ninja — ser. anim. USA
10.30 — Zimowe Igrzyska Olimpijskie Albertville '92
12.00 — Telemuzak koncert życzeń
12.30 — Wędrowni dalekie i bliskie
13.00 — Siatki przyrody
13.25 — Walt Disney przedstawia — Kacze opowieści
— Nowe przygody Dary'ego Crocotta
14.45 — Zimowe Igrzyska Olimpijskie Albertville '92
17.15 — TELEEXPRESS
17.35 — Z kamerą wśród zwierząt
17.55 — Magazyn sztuk wizualnych — Oko
18.15 — Angielska limuzyna (5) — ser. prod. franc.
19.15 — Dobranoc Berta
19.30 — WIADOMOŚCI
20.00 — Polskie ZOO
20.20 — Zmien kapelusze — film USA
22.00 — Zimowe Igrzyska Olimpijskie Albertville '92
0.05 — Wyzwanie — film prod. USA

PROGRAM II

7.30 — Panorama
7.35 — Kaliber 92 — wojsk. mag. publ.
8.00 — Ulica Sezamkowa
9.00 — Magazyn telewizji śniadan.
9.30 — Góra zrywowa
10.00 — CNN
10.15 — Ona — magazyn dla kobiet
10.40 — Tacy sami — progr. w jęz. niemieckim
11.00 — Polska Kronika Filmowa
11.10 — Rok w „problemach”
11.35 — Klub Yuppies? progr. dla młodzieży
12.00 — Zimowe Igrzyska Olimpijskie Albertville '92
14.45 — Wzroczowa lista przebojów M. Niedzwieckiego
15.20 — Program dnia
15.25 — Camera 2 — mag. muz.
16.05 — 6 z 4 Telewizji
16.25 — Losowanie zakładów gier liczbowych Totalizatora Sport.
16.30 — Panorama
16.40 — Chmury nad Europą — film fab. prod. ang.
18.00 — Program lokalny
18.30 — Magazyn 102
19.00 — Seans filmowy — progr. Ewy Banaszkiewicz
19.30 — Rodacy w Turcji — rep.
20.00 — W rocznicę urodzin F. Chopina
21.00 — Panorama
21.25 — Słowo na niedziele
21.30 — Kto białe i czarne klawisze — fotoreg. Ewy Rubinstein
22.00 — Jackaroo (3) — ser. austr.
22.50 — Madame Irene — romanse A. Wertyńskiego
24.00 — Panorama

23 lutego — niedziela
PROGRAM I

7.55 — Program dnia
8.00 — Teleranek
9.00 — Język ang. dla dzieci (8)
10.00 — Kino teleranka — Operacja Mozart (1) — ser. przyg.
11.20 — Złota rzeka (1) ser. dok. jap.
11.30 — Gotowania
11.45 — Telewizyjny koncert życzeń
12.15 — Armie świata
12.35 — Futbolowa gorączka — progr. trójwymiarowy
12.40 — Teatr dla dzieci Wyprzedaż bajek
13.20 — Pieprz i wanilia
14.00 — Zimowe Igrzyska Olimpijskie Albertville '92
17.30 — Paradise — znaczy raj (6)
18.15 — Wiedzyrka — Walt Disney przedstawia Chip i Dale
18.50 — Zimowe Igrzyska Olimpijskie Albertville '92 — Cereemonia zakończenia
20.15 — WIADOMOŚCI
20.50 — Wielki przewrót (3) — ser. prod. franc.
22.30 — 7 dni — świat
23.00 — Wokół wielkiej sceny
23.40 — Zakończenie programu

PROGRAM II

7.30 — Przegląd tygodnia (dla niest.)
8.00 — Klementynka — ser. franc.
8.30 — Film dla niest. Wielki przewrót (3) — ser. prod. franc.
10.10 — Powitanie
10.20 — Program lokalny
10.50 — Magazyn przechodnia
11.00 — Vadecum czasotematna
11.30 — Podróże w czasie i przestrzeni
12.20 — Złoty świat
12.30 — Ekspres Dimanche
13.10 — 100 pytań do...
13.50 — Rebusy — Teleturniej
14.10 — Kino familijne Nonni i Mani (4) — ser. prod. niem.
15.05 — Bonisław Kaczynski zaprasza dzieci na balet „Kopciuszek”
16.25 — Program dnia
16.30 — Panorama
16.40 — Za chwilę dalszy ciąg progr.
17.10 — Do trzech razy sztuka
17.40 — De mono
18.00 — Bliziej świata
19.00 — Wzdarzenie tygodnia
19.30 — Galeria „Dwójki” — L. Karkiewicz (malarz)
20.00 — Godzina szerokości

21.00 — Panorama
21.25 — Gwiazdy światowego jazzu
22.30 — Bohater młodości — film fab. prod. USA
24.00 — Panorama

24 lutego — poniedziałek
PROGRAM I

13.25 — Wiadomości
13.35 — 16.00 — Telewizja edukacyjna
13.35 — Język francuski (18)
14.15 — Język angielski (22)
14.50 — Język angielski (22)
15.20 — Uniwersytet nauczycielski
16.00 — Studio 7 proponuje
16.15 — Luz — progr. nastolatków
17.15 — TELEEXPRESS
17.35 — Spotkania sentymalne
18.00 — Sportowy hit
18.10 — Kraje, narody, wydarzenia
18.50 — Alf — ser. prod. USA
19.15 — Dobranoc Reksio
19.30 — WIADOMOŚCI
20.05 — Teatr Telewizji M. Krlaza
22.40 — Bitwo o ojczyznę moja
23.00 — Studio sport
23.30 — Poezja na dobranoc
23.35 — BBC World Service

PROGRAM II

16.25 — Powitanie
16.30 — Panorama
16.40 — Sonda
17.10 — Biuro, biuro (10) — Posada dla Lehmana — ser. niem.
18.00 — Program lokalny
18.30 — Ojczyzna — Poliszczyna
18.45 — Pancerni husarzy — film dok.
19.25 — Zapraszamy do „Dwójki”
19.30 — Język niemiecki (20)
20.00 — On wierzy w Polskę — film dok.
21.00 — Panorama
21.35 — Perry z lamusa Ostatni miłardier — film franc.
22.10 — Bez emocji
24.00 — Panorama

25 lutego — wtorek
PROGRAM I

9.00 — Dzień dobry
9.00 — Wiadomości poranne
9.10 — Domowe przedszkole
9.35 — Gotowanie na ekranie
10.00 — Jak cudne są wspomnienia (5) — W starym parku — ser. prod. pols.
10.50 — Wiadomości
12.00 — 16.00 — Telewizja edukacyjna
12.00 — Agroszkola
12.35 — Era robotów (1) ser. jap.
13.05 — Fizyka
13.35 — Co, jak i dlaczego
13.45 — Chemia
14.20 — Świadkowie przeszłości
14.35 — Przygody Kapitana Remo
14.50 — Sezan
15.10 — Świat chemii (19)
15.45 — Klub Midi
16.00 — Studio 7 proponuje
16.15 — Długość wódzów — Tak oraz Dariusz Zawadiaka (2) ser. prod. franc.
17.05 — Język ang. dla dzieci (8)
17.15 — TELEEXPRESS
17.35 — Narzędzia firmy (10)
18.00 — Family album
18.20 — W Sejmie i Senacie
18.35 — Królik Bugs przedstawia — ser. anim. USA
19.00 — Wywiad tygodnia
19.15 — Dobranoc Mały pingwin Piki-Pok
19.30 — WIADOMOŚCI
20.05 — Film fabularny
21.00 — Studio temat
21.30 — Inne kino
22.40 — Wiadomości wieczorne
23.00 — Michael — film dok.
23.55 — Giełda pracy — Giełda szans
0.20 — Poezja na dobranoc
0.25 — BBC — World Service

PROGRAM II

7.30 — Panorama
8.40 — Rano
8.00 — Gazeta domowa
8.10 — Telewizja biznes
8.35 — Denver — Ostatni dinozaur ser. anim. prod. franc.-ameryk.
9.00 — Świat kobiet — mag.
9.25 — Pokolenia — ser. prod. USA
9.45 — Rano
10.00 — CNN
10.10 — Język francuski
16.25 — Powitanie
16.30 — Panorama
16.40 — Pokolenia — ser. prod. USA
17.05 — Przegląd Kronik Filmowych
17.35 — Pod wspólnym dachem (3)
18.00 — Program lokalny
18.30 — Moja modlitwa
18.50 — Artysta i jego świat
19.30 — Język angielski (20)
20.00 — Siedmiu Żydów z mojej klasy — film dok.
21.00 — Panorama
21.25 — Sport
21.35 — Ekspres reporterów
22.05 — Chwały starczy dla wszystkich (3) — ser. ang. kanad.
23.00 — 97 — kronika kryminalna
24.00 — Panorama

26 lutego — środa
PROGRAM I

9.00 — Dzień dobry
9.00 — Wiadomości poranne
9.10 — Domowe przedszkole
9.35 — Giełda pracy — Giełda szans
10.00 — Dynastia — ser. prod. USA
10.50 — Wiadomości
12.00 — 16.00 — Telewizja edukacyjna
12.00 — Agroszkola
12.30 — Teatr telewizyjny — Nie — boska komedia
14.30 — Słowa i rzeczy 1965 — 1991
15.05 — Działanie 2 gazet
15.35 — Uniwersytet nauczycielski

16.00 — Studio 7 proponuje
16.15 — Kino nastolatków — Wycho- wawca — ser. prod. USA
16.40 — Długość wódzów: Trzy, cztery... start
17.15 — TELEEXPRESS
17.35 — Kinomania — mag.
17.55 — Klinika zdrowego człowieka
18.15 — Test — mag. konsumenta
18.30 — Encyklopedia II wojny świat.
18.55 — Zielona linia
19.15 — Dobranoc Niesforny Misia- czek
19.30 — WIADOMOŚCI
20.05 — Dynastia — ser. prod. USA
21.05 — Nagrody Grammy '92
22.45 — Wiadomości wieczorne
23.05 — Nagrody Grammy '92
0.25 — Poezja na dobranoc

PROGRAM II

7.30 — Panorama
7.40 — Rano
8.00 — Gazeta domowa

Ogłoszenia

Lekarz pediatra **BOŻENA WISNIEWSKA**
Wizyty domowe: soboty godz. 16.00 — 18.00.
Świdnik, ul. Wisniowa 2A/8 Tel. 162-81

Mieszkanie 60 m kw. własnościowe sprzedam lub zamienię na 35-40 m kw. Tel. 134-19.

Sprzedam tanio telewizor kolorowy 27 cali, tapczanopółkę jasną, klarnet B. Waryńskiego 1/38.

Sprzedam compact Technics plus płyty. Tel. 166-87.

Sprzedam regał ze spaniem — suporeks połówki. Tel. 138-89.

Najtańsze meble poleca sklep meblowy „Unimag”
Minkowice k. Meiłgi
Czynny 9.00 — 17.00
Zapewniamy transport.

Sprzedam notarialnie działkę ogrodniczą zagospodarowaną — 29 arów w Kalinówce. Wiadomość: Świdnik, ul. Kalinowa 11/37.

Działka budowlana w Krępcu, uzbrojona, 0,75 ha — do sprzedaży w całości lub na części. Tel. 142-52.

Sprzedam działkę budowlaną w osiedlu Adamów. Świdnik, ul. Sławińskiego 13/88.

Gmina Spółdzielnia „SCH” w Świdniku uprzejmie informuje, że od dnia 15 lutego 1992 r. otwarty zostaje sklep spożywczy przy ul. Raławickiej 28 (dawna „Relavia”).
Serdecznie zapraszamy szanownych Klientów i życzymy udanych zakupów.

Podziękowanie

OPZZ WSK Świdnik składa serdeczne podziękowanie dla sklepów:

- Rywał, Sławińskiego-Wschód
- Melon, ul. Sławińskiego 24
- oraz kiosków:
- rybnego przy targu,
- wędliniarskiego pani Jadzi
- za przekazane artykuły spożywcze dla protestujących pracowników.

Reklama za pomoc finansową

Z wielką radością informujemy, że Samorząd Banku Spółdzielczego Oddział w Świdniku przekazał w ramach szkod. na reklamę na konto Komisji Zakładowej kwotę 10 mln zł. Oddział BS w Świdniku znajduje się na ul. Raławickiej 38-44 tel. 139-33 i prowadzi następującą działalność:

- otwiera rachunki bankowe dla klientów,
- dokonuje rozliczeń finansowych,
- przyjmuje wkłady oszczędnościowe,
- udziela kredytów i świadczy inne usługi bankowe.

Ze swojej strony informujemy, że niektóre usługi BS są korzystniejsze dla klientów niż w innych bankach.

Komisja Zakładowa NSZZ „S”

„Głos Świdnika” — Tygodnik WSK PZL-Świdnik SA w Świdniku. Redaguje zespół w składzie: Wojciech SAMOLINSKI (red. naczelny), Anna KONOPKA, Jan MAZUR, Irena WIERZCHOS (sekretarz redakcji). Adres redakcji: 21-045 Świdnik, Al. Lotników Polskich 1, tel. centr. 120-61 (wewn. red. 51-81 i 52-67) rozgłosz. 51-82 — Druk. i Drukarnia Zakładowa WSK „PZL-Świdnik” SA Świdnik, ul. Al. Lotników Polskich 1 — zam. 192 — 13.02.92 — 2000 sztuk