

Zawodowe posiedzenie sekretariatu KW PZPR

Ocena pracy partyjnej

W PIĄTEK, 6 MAJA BR. ODBYŁO SIĘ W ZAKŁADZIE WYKONAWCZYM POSIEDZENIE SEKRETARIATU KW PZPR, NA JAKIM OCENIONO PRACĘ WYKONAWCZĄ POLITYCZNĄ ZAŁOŻENIA ORGANIZACJI PARTYJNEJ. W POSIEDZENIU PRZEWODNICZYŁ

I SEKRETARZ KW PZPR TOW. WIESŁAW SKRZYDŁO, UCZESTNICZYLI SEKRETARZE KOMITETU ZAKŁADOWEGO I POZOSTALI CZŁONKOWIE EGZEKUTYWY, PRZEDSTAWICIELE DYREKCJI ZAKŁADU. OBECNY BYŁ WICEWOJEWODA (Dokończenie na str. 2)

REALIZACJA POSTULATÓW

W KWIETNIU EGZEKUTYWA KOMITETU ZAKŁADOWEGO PZPR ODBYŁA POSIEDZENIE PODCZAS KTÓREGO OCENIŁA MIĘDZY INNYMI REALIZACJĘ WNIOSKÓW I UCHWAŁ ZGŁOSZONYCH W CZASIE KAMPANII SPRAWOZDAWCZEJ ODDZIAŁOWYCH ORGANIZACJI PARTYJNYCH.

Wnioski ogólnie podzielić można na trzy grupy. Pierwsza to postulaty o tematyce ekonomicznej dotyczące reformy placowej, prawidłowego i sprawliwego

podziału premii uznaniowej, zmian struktur organizacyjnych itd. W drugiej, techniczno-organizacyjnej, znajdują się głosy wnioskujące o poprawę warunków pracy, modernizację parku maszynowego, zmechanizowanie prac ręcznych w magazynach i innych wydziałach produkcyjnych, określenie zadań i perspektyw rozwojowych ZBR. Następna grupa wniosków dotyczy działalności pionu NSB a szczególnie wzrostu zatrudnienia w poszczególnych wydziałach produkcyjnych, zwiększenia zaopatrzenia barów i kiosków, udoskonalenia pracy działu podległego, przestrzegania kryteriów kwalifikacji pracowników na kontrakty zagraniczne, działalności w zakresie rozwoju ogrodników działkowych. Wiele wniosków dotyczyło funkcjonowania przychodni przyzakładowej i miejskiej, usprawnienia działalności handlu w mieście oraz poprawy dystry-

bucji, zapobiegania spekulacji, zniesienia reglamentacji towarów pierwszej potrzeby.

Są to tylko niektóre problemy ujęte przez organizację partyjną w formie wniosków. Egzekutywa KZ stwierdza, że wiele z nich zgłoszono bez uprzedniej dogłębnej analizy możliwości realizacji. Są takie, które powinny być załatwione na szczeblu kierownictwa wydziałów.

Realizację wniosków skierowanych do dyrekcji Egzekutywa KZ oceniła jako zadowalającą, natomiast odpowiedzi z instytucji zewnętrznych uznano za ogólnikowe i nie rozwiązujące wielu problemów.

Na ogólną ilość zgłoszonych wniosków (76), do kwietnia bieżącego roku odpowiedź o sposobie i terminie realizacji nadeszło 62, 24 z nich uznano za zrealizowane w pełni, 13 częściowo, 19 wniosków skierowano do bieżącej realizacji, dla 6-ciu termin realizacji określono na II półrocze 83 r. 14 postulatów, dotyczących wewnętrznych spraw partyjnych, skierowano do realizacji przez Komisję Kwalifikacyjno-Kontrolną przy KZ PZPR. ew.

GŁOS ŚWIDNIKA

TYGODNIK ZAŁOŻY WSK „PZL - ŚWIDNIK”

19 (645)

13 maja 1983 r.

Cena 2 zł

PROGRAM OSZCZĘDNOŚCIOWY I ANTYINFLACYJNY

GOSPODARSKA DEBATA

W ŚRODĘ, 4 MAJA BR. ODBYŁA SIĘ NARADA GOSPODARSKA POŚWIĘCONA ZWŁASZCZA PROGRAMOWI OSZCZĘDNOŚCIOWEMU I ANTYINFLACYJNEMU W NASZYM PRZEDSIĘBIEMSTWIE. UCZESTNIKAMI NARADY BYLI PRZEDSTAWICIELE WSZYSTKICH KOLEKTYWÓW WYDZIAŁOWYCH, KIEROWNICTWO PRZEDSIĘBIEMSTWA, REPREZENTOWANY BYŁ ZWIĄZEK ZAWODOWY PRACOWNIKÓW WSK, KOMITET ZAŁOŻYŃSKI SAMORZĄD PRACOWNICZEGO.

Otwierając naradę dyrektor naczelnego przedsiębiorstwa mgr inż. ZEH powiedział między innymi:

PROGRAM OSZCZĘDNOŚCIOWY I ANTYINFLACYJNY, BĘDĄCY CZĘŚCIĄ 3-LETNIEGO PLANU SPOŁECZNO-GOSPODARCZEGO, MA JĄC ISTOTNYM CZYNNIEM USTAWIAJĄCYM POKONANIE KRYZYSU, PRZEWYCIŻENIA AKTUALNYCH TRUDNOŚCI RYNKOWYCH. W NASZYM PRZEDSIĘBIEMSTWIE ZOSTAŁY OPRACOWANE ZAŁOŻENIA TAKIEGO PROGRAMU, ZNAMY RÓWNIEŻ ZADANIA JAKIE DLA NAS WYNIKAJĄ Z PLANU TRZYLETNIEGO(...).

Następnie głos zabrał zastępca dyrektora ds. spraw ekonomicznych J. WIDZ mówiąc na wstępie, że drugi rok pracy przedsiębiorstwa w zmieniających warunkach systemu ekonomiczno-finansowego, w warunkach działania reformy gospodarczej upoważnia do stwierdzenia, że nowe zasady gospodarowania pozwalają na wzrost produkcji i właściwą realizację zadań gospodarczych. Wytwórnia w ubiegłym roku zadania planowe wykonała w wyrażeniu wartościowym i rzeczowym. Podkreślił, że dobre wyniki finansowe osiągnięte zostały nie kosztem windowania cen ale dzięki pracochłonnej i opłacalnej produkcji.

W bieżącym roku zakład będzie realizował plan wyższy od wykonanego w ubiegłym roku o 9,2 proc. Ponad 68 procent produkcji ujętej w planie przeznaczone jest na eksport. Wykonanie zadań I kwartału tego roku przedsiębiorstwo przekroczyło o 5,9 proc., mimo, że zatrudnienie było niższe od planowego o blisko 500 osób. Wymagało to dużego wysiłku ze strony załogi; pracy w wolne soboty, w wydłużonym czasie pracy itp. Wydajność pracy liczona na jednego zatrudnionego była wyższa od planowanej o 8 proc. i o 10 proc. wyższa niż w I kwartale ubiegłego roku. Średnia płaca w przedsiębiorstwie (bez rekompensat) wyniosła 11.680 zł (dynamika wzrostu 146 proc.) stan realizacji zadań gospodarczych po czterech miesiącach pozwala na optymizm i stwierdzenie, że mamy realną szansę wykonania planu tego roku.

W ramach planu 1983-85 przedsiębiorstwo zakłada znaczny wzrost produkcji wyrobów i usług — przyrost (Dokończenie na str. 2)

Dział Szkolenia Zawodowego i Lotniczego

Cel — praca dla produkcji

Pracy w zakresie szkolenia i doskonalenia oraz rozwoju poświęca się wiele czasu i środków. Rozwiązywanie bieżących i perspektywicznych problemów gospodarczych i społecznych wymaga zapewnienia warunków dla podnoszenia kwalifikacji i doskonalenia zawodowego. Zakład stwarza każdemu pracownikowi, bez względu na posiadaną kwalifikację i wykształcenie, możliwość dokształcania lub doskonalenia zawodowego zgodnie z potrzebami Wytwórni. Praktyczną realizacją zajmuje się Dział Szkolenia Zawodowego i Lotniczego.

Rok 1982 zamknął się następującymi wielkościami, obrazującymi działalność szkolenia: studia wyższe ukończyło 37 pracowników, szkoły średnie — 46, ZSZ — 53. Kursy doskonalenia w zawodzie lub specjalnościach — 339, w zakresie przepisów bhp i ppoż. — 1201, przyuczono do zawodu lub uzyskało drugi za-

kierowników i głównych specjalistów. W maju taki egzamin zdają 53 osoby kadry kierownicze i dozorczy średniego. Jednocześnie na kursach bhp I i II stopnia szkolonych jest około 1700 pracowników. Kursy bhp i stopnia odbywają się co 2 lata. II stopnia — co 4 lata, III — co 5 lat.



Przy regulacji monitora telewizyjnego przemysłowej inż. Janusz Robak.

wód — 206. Na kursach i kursokonferencjach, organizowanych przez Stowarzyszenie Inżynierów i Mechaników Polskich, Polskie Towarzystwo Ekonomiczne i Towarzystwo Naukowe Organizacji i Zarządzania w zakresie zagadnień technicznych, ekonomicznych, jak i z reformy gospodarczej, przeszkolono 180 osób.

Za nami 4 miesiące tego roku. W tym czasie Dział Szkolenia również zajmował się doskonaleniem i doskazywaniem. Największe ilości pracowników obejmują szkolenia z zakresu przepisów bhp. Zakończony został kurs bhp III stopnia dla kadry kierowniczej. Egzamin zdało 83

Zakończony został kurs „mistrz w zawodzie”. Obecnie pracownicy wykonują prace dyplomowe. W I dekadzie maja odbędą się egzamin dla 31 pracowników, którzy ubiegają się o dyplom „mistrza w zawodzie” — ślusarza, szlifierza, tokarza i frezera.

Pracownicy bezpośrednio produkcyjni szkoleni są na kierowników wózków akumulatorowych, spalinowych i „Melekhów”. Szkolone są obsługi suwnic z poziomu roboczego i kabiny, konserwatorzy suwnic. Sporadycznie — kowale i pomocnicy kowali. Na tego typu szkolenia kładzie się nacisk, ponieważ nie ma szkół kształcących w takim zawodzie.

Dorywczo organizowane są szkolenia obsługi między innymi defektoskopów ultradźwiękowych i magnetycznych.

(Dokończenie na str. 3)

Samorząd w opinii pracowników

Odradzający się Samorząd Pracowniczy jest przedmiotem polemiki wśród pracowników WSK. Co do potrzeby reaktywowania tego organu, istnieje prawie całkowita zgodność. Dyskusje toczą się natomiast wokół kwestii formalnych. Odkładem szczególnego zainteresowania są prawa i kształt Samorządu. Głos w tej sprawie oddajemy pracownikom wytwórni.

MICHAŁ BRZOZOWSKI W-330 — Trudno mi się wypowiedzieć w imieniu całej załogi mojego wydziału, bo w moim przekonaniu wiedza o Samorządzie jest u nas znikoma. Natomiast co do nadziei jakie łączę z nowym Samorządem, to liczę na jego pomoc w zlikwidowaniu szeregu nieprawidłowości występujących w wydziale, z którymi sami nie możemy się uporać.

MARIAN KWAS W-590 — Z moich obserwacji wynika, że jest wiele spraw w naszym wydziale, które mogą być rozwiązane gdy Samorząd

aktywnie włączy się w życie załogi. Jeśli tak będzie to jestem przekonany, że zyska sobie powszechną aprobatę.

JAN BEDNARCZUK W-350 — Jeśli do władz Samorządu Pracowniczego wejdą ludzie operatywni, mający na uwadze wyłącznie dobro zakładu i załogi oraz jeśli będą liczącym się partnerem dla kierownictwa przedsiębiorstwa, to z pewnością organizacja ta cieszyć się będzie ogólnym uznaniem. Zadaniem wymagającym pilnego załatwienia jest racjonalizacja zatrudnienia w administracji. Na warsztat docierają głosy, jakoby część naszej kadry inżyniersko-technicznej utyskiwała na zarobki. Myślę, że płace powinny być wykładnią zaangażowania w pracę i wiedzy technicznej. Niestety, rozwiązania konstrukcyjne niektórych przyrządów jakiejś do nas trafiają, świadczą zupełnie o czymś innym. Tymi sprawami Samorząd powinien się również zająć. A tak na marginesie, to obawiam się, czy przypadkiem

zakres pracy Samorządu i Związku Zawodowego nie będzie się nakładać.

ELŻBIETA WITKOWSKA, HM — Moim zdaniem Samorząd powinien skupić się wyłącznie na jakości produkcji i technologii wykonania. Pragnieniem całej załogi jest produkcja nowoczesnych śmigłowców i motocykli, w niczym nie odbiegających od najlepszych tego typu wyrobów na świecie. Samorząd powinien także wkroczyć w sferę przepisów regulujących dostawy kooperacyjne pomiędzy przedsiębiorstwami państwowymi. Obecnie opłaca się płacić karę umowną niż realizować dostawę materiałów. Tak więc przed Samorządem jest sporo pracy. A wiarygodność wśród załogi może zdobyć sobie przez rzetelne załatwianie spraw podejmowanych na naradach wydziałowych.

(Dokończenie na str. 2)

PERSONALIA

Nominacje otrzymali:

- inż. TADEUSZ GRYCIUK — kierownik W-290;
- KAZIMIERZ SIWIŃSKI — kierownik zmianowy W-290.

Zmiany dokonano z dniem 1 maja 1983 r.

Ocena pracy partyjnej

(Dokończenie ze str. 1)
DA LUBELSKI — ZDZISŁAW
SEOTWINSKI.

O różnych aspektach pracy partyjnej w zakładzie mówili sekretarze KZ PZPR, towarzysze M. CIEBIEN, J. HARASIM i ZDZISŁAW DANILUK. Dyrektor naczelny — A. ZEH przedstawił Sekretariatowi KW informację o aktualnym stanie produkcji zakładu i perspektywach jej rozwoju. Zastępca dyrektora do spraw ekonomicznych — JAN WIDZ poruszył zagadnienie związane z reformą gospodarczą, akcentując udział czynników motywacyjnych w zwiększaniu wydajności pracy. J. Widz przedstawił również informację o pracach związanych z porządkowaniem systemu płac.

W dyskusji wysoko oceniono pracę Zakładowej Organizacji

Partyjnej. Poprawa atmosfery społeczno-politycznej w zakładzie i środowisku jest na przestrzeni ostatniego roku bardzo odczuwalna. Właściwa współpraca organizacji partyjnej z administracją zakładu owocuje również między innymi dobrymi wynikami produkcyjnymi, co ma także wyraz w systematycznej poprawie sytuacji materialnej pracowników.

Tow. WIESŁAW SKRZYDŁO, podsumowując dyskusję stwierdził, że jest wielką satysfakcją dokonywać oceny pracy partyjnej, w której brak istotnych mankamentów, którą cechuje tak duża skuteczność. W imieniu Sekretariatu KW, tow. Wiesław Skrzydło złożył Zakładowej Organizacji Partyjnej, dyrekcji i załodze gratulacje i wyrazy uznania za zaangażowanie z jakim traktują swoje obowiązki.

GOSPODARSKA DEBATA

(Dokończenie ze str. 1)

około 28 proc. w stosunku do roku 1982, w tym zwiększenie produkcji lotniczej o ponad 34 proc. Udział produkcji lotniczej przeznaczony na eksport wzrósł do 75 proc. w roku 1985.

Zakłada się znaczny wzrost usług śmigłowcowych i agrolotniczych. Uruchomiona zostanie produkcja nowego śmigłowca W-3 oraz zmodernizowanego śmigłowca Kania. Nastąpi znaczny wzrost wydajności pracy (o 17 proc.). Przyjęta do 3-letniego planu zadania rzeczowe zabezpieczają warunki samofinansowania przedsiębiorstwa oraz gwarantują prowadzenie działalności inwestycyjnej i rozwojowej.

Niemniej jednak, realizacja założonych zadań gospodarczych wymagać będzie zwiększenia zdolności produkcyjnej, modernizacji procesów technologicznych oraz sukcesywnej wymiany parku maszynowego. Konieczny jest również rozwój budownictwa mieszkaniowego, wybudowanie internatu na 300 miejsc i włączenie w ramy organizacyjne przedsiębiorstwa zakładu dysponującego wolną mocą przerobową. Musi być systematycznie prowadzona działalność nakierowana na obniżkę kosztów i poprawę efektywności gospodarowania. Uzupełnieniem do planu trzyletniego będzie opracowany w przedsiębiorstwie program oszczędnościowy i antyinflacyjny na lata 1983-85.

Prace nad nim były prowadzone w poszczególnych pionach organizacyjnych. Na ich podstawie opracowany został projekt programu. Obejmuje on wszystkie sfery działalności, a zawarte w nim przedsięwzięcia dotyczą: wzrostu produkcji (w tym: na eksport), wzrostu wydajności, poprawy struktury zatrudnienia na rzecz zwiększenia zatrudnienia w produkcji bezpośredniej, obniżki zużycia paliw i energii, materiałów, poprawy jakości produkcji i zmniejszenia kosztów działalności pozaoferacyjnej. W dalszym ciągu doskonalony będzie system motywacyjny. Zostały już opracowane nowe zasady nagradzania pracowników za obniżkę kosztów wytwarzania, realizację planów produkcji i wzrost wydajności pracy, prace badawczo-rozwojowe, wielozadaniowość i wielostanowiskowość, szkolenie, szkolenie i przyuczenie do zawodu, adaptację młodych pracowników. Zasady wejdą do praktycznego zastosowania w najbliższym okresie. Po-

prawę jakości zamierza się osiągnąć między innymi poprzez system dodatkowych zachęt materialnych za dobrze wykonaną pracę.

W programach oszczędnościowym i antyinflacyjnym ujęto również przedsięwzięcia zabezpieczające potrzeby socjalne i bytowe pracowników i ich rodzin.

Efekty wynikające z programu w latach 83—85 wynoszą:

- przyrost sprzedaży eksportowej do II obszaru płatniczego o około 52 mln złotych;
- obniżkę kosztów własnych w skali trzech lat o około 570 mln zł;
- zmniejszenie zużycia materiałów; — około 300 ton;
- metali kolorowych — 175 ton;
- różnych innych materiałów na wartość około 233 mln złotych.

Zakłada się zmniejszenie importu z Zachodu.

Kończąc swę wystąpienie dyrektor J. WIDZ powiedział:

(...) PROJEKT PROGRAMÓW OSZCZĘDNOŚCIOWEGO I ANTYPINFLACYJNEGO PRZEDKŁADAMY DO DYSKUSJI, DO EWENTUALNEGO WZBOGACENIA O NOWE, DODATKOWE PRZEDSIĘWZIĘCIA. ZOBOWIĄZUJE SIĘ KIEROWNIKÓW DZIAŁÓW I WYDZIAŁÓW DO ZAPOZNANIA PRACOWNIKÓW Z PROGRAMAMI I ZORGANIZOWANIA DYSKUSJI NA ICH TEMAT W FORMIE NARAD ROBOCZYCH, BĄDŹ W INNEJ DOGODNEJ FORMIE. ZEBRANE OPINIE I PROPOZYCJE UZUPEŁNIAJĄCE POWINNY BYĆ PRZEKAZANE DO DZIAŁU EKONOMICZNEGO PRZEDSIĘBIORSTWA DO 20 MAJA (...).

Środowa narada gospodarza jest tylko początkiem żmudnej drogi w kierunku poprawy stanu gospodarowania, włożenia własnego udziału w odpowiedzialne dzieło wychodzenia z kryzysu, przez mądre gospodarowanie i stosowanie rzetelnych i możliwych do przyjęcia prawideł ekonomicznych. Jeżeli treści zawarte w zakładowym projekcie programów oszczędnościowego i antyinflacyjnego zostaną chociaż w części uznane przez większość pracowników za swoje — połowa trudu za nami. Zmiana w świadomości i podejściu do wykonywanej pracy jest naszej gospodarcze tak samo potrzebna jak surowce, energia, paliwa itp.

ak

Samorząd w opinii pracowników

(Dokończenie ze str. 1)

MARIAN WILGOCKI, HM — W zakładzie istnieje potrzeba reaktywowania Samorządu Pracowniczego. Samorządu, który będzie kontrolował poczynania kierownictwa zakładu i działalności poszczególnych służb. Szkoda tylko, że pracownicy magazynu nie nie wiedzą o jego działalności. Mimo to liczę na pomoc ze strony tej organizacji, choćby w

zakresie likwidacji nadmiernych zapasów materiałowych, które są dla nas prawdziwą udręką.

FRANCISZEK CIEŚLIKOWSKI, BOR — Bardzo bym chciał, aby Samorząd Pracowniczy miał rzeczywisty wpływ na podejmowane w przedsiębiorstwie decyzje. Dobrze by było, gdyby uprawnienia Samorządu były wyższe od uprawnień dyrektora, przynajmniej w niektórych sprawach.

not. al

CZEKAMY NA UWAGI

Modernizacja bazy wczasowej (II)

W poprzedniej gazecie rozpoczęliśmy cykl publikacji o modernizacji i rozbudowie zakładowej bazy wczasowej. W tym wydaniu „Głosu” przedstawiamy koncepcje architektoniczne budowy nowego ośrodka na Roztoczu, w Ciotuszy, położonej 20 km na zachód od Tomaszowa Lubelskiego, na skraju wsi Majdan Sopocki. Teren, 4,5 ha, jest tu falisty, miejscami ukształtowany

Koncepcja architektoniczna (wariant I) przewiduje wybudowanie budynku usługowego, parterowego, częściowo podpiwniczonego, krytego dachem wielospadowym. Obiekt ten spełniałby podstawowe potrzeby administracyjne, gastronomiczne, klubowe i socjalne ośrodka dla 150—200 osób.

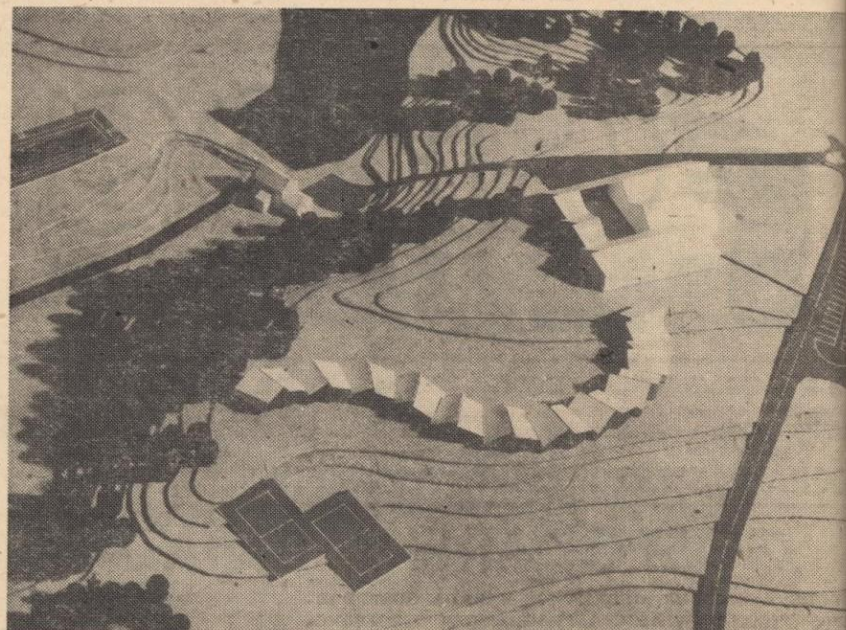
Budynki noclegowe zaprojektowano jako parterowe, kryte

kapielowy 25×8 m oraz sportowe i kort tenisowy.

Powierzchnia zabudowy wynosi:

- usługowych 1080 m² (I), 540 m² (II);
- noclegowych 990 m² (I), 2160 m² (II);
- Kubatura obiektów:
- usługowych 7128 m³ 6480 m³ (I), 2160 m³ (II);
- noclegowych 3465 m³ (I), 1080 m³ (II).

Powierzchnia młyna — 102 m², batura 714 m².



Ośrodek w Ciotuszy (makieta) — zabudowa parterowa.

w spadziste skarpy schodzące ku dolinie rzeki Sopot, częściowo porośnięty sosną, świerkiem, brzozą i olchą. Istniejące obiekty to m. innymi zabytkowy młyn wodny, śluza z groblą.

Opracowano dwa warianty zagospodarowania terenu. Przewiduje się budowę drogi dojazdowej i parking na 50 samochodów. Pod względem funkcjonalnym teren został podzielony na pięć stref: usługową, noclegową, rekreacyjno-sportową, rozrywko-

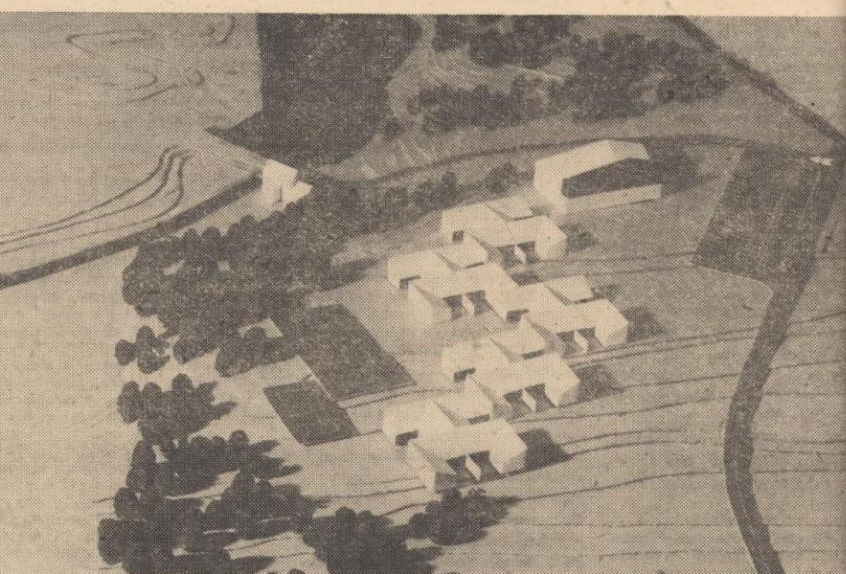
dachami dwuspadowymi, o układzie szeregowym. Pokoje 4 osobowe dla 88 osób wyposażone w logie i łazienki z natryskami.

Budynek usługowy ma być wzniesiony w konstrukcji mieszcanej murowano-żelbetowej, a budynki noclegowe z cegły. Wariant II przewiduje budynek usługowy piętrowy, całkowicie podpiwniczony, kryty dachem wielospadowym. Budynki noclegowe, według tego wariantu, byłyby również parterowe, ale kry-

Projekt zakłada cykl realizacji inwestycji na 1,5 roku i koszt (w 1982 r.) 145.311 tys. zł (wariant I) 169.845 tys. zł (II).

Tak w uproszczeniu przedstawia się koncepcja budowy nowego ośrodka wypoczynkowego w Ciotuszy.

Po szczegóły odsyłamy czytelników do działu socjalnego. Zależy tam można przekazywać swoje wnioski dotyczące rozbudowy bazy wczasowej. Różdki redakcja (tel. 53-67, 51-51) pcy.



Ten sam ośrodek (makieta) — wersja z piętrowym obiektem usługowym.

wą i wypoczynku. Projekt przewiduje, że istniejący drewniany młyn zostanie zachowany w postaci niezmiennionej jako bryła, natomiast wnętrza ulegnie adaptacji na kawiarnię, bar i dyskotekę. Zachowany zostanie także naturalny drzewostan.

te dachami wielospadowymi, o układzie astralnym. Pokoje w nich dwu i czteroosobowe dla 120 osób, wyposażone tak jak w wariantie I. Konstrukcje obiektów analogiczne.

Obydwie koncepcje przewidują wyposażenie ośrodka w basen

muje na ten temat uwagi i ich czytelników. Za tydzień piszemy o najbardziej aktualnym kontrowersyjnym ośrodku jeziora Łukcze.

Komisja mieszkaniowa działa

Ożywiona działalność rozpoczęła komisja. Na pierwszym planie, jak należało się spodziewać, znalazły się sprawy mieszkaniowe. Komisja mieszkaniowa w skład której weszli: **Wacław Sobczuk, Lech Kozłowski, Henryk Mroziak, Zbigniew Romański, Mieczysław Siejak, Jan Sowa, Tadeusz Zabiński, Mieczysław Żurek, Aleksander Mielniczek i Leszek Jodełka**, odbyła w ciągu 2 tygodni trzy posiedzenia. Powoli zaczynamy „docierać” się w naszym działaniu — powiedział nam przewodniczący komisji **Wacław Sobczuk**. Na efekty naszej pracy trzeba będzie jednak poczekać. W teczkach komisji znajduje się obecnie 375 podań pracowników ubiegających się o mieszkania. W każdym

miesiącu wpływają nowe. Są wydziały, które umieściły na listach mieszkaniowych po kilkudziesięciu pracownikami. Mniej niż dziesięciu kandydatów na mieszkania nie wystawiono w żadnym z wydziałów.

W pierwszym rzucie rozdysponowanych zostanie 80 przydziałów mieszkaniowych dla pracowników naszego przedsiębiorstwa. Czekamy na ukazanie się list z przydziałami w Spółdzielni Mieszkaniowej. Chcemy sprawdzić czy nie znajdują się na nich pracownicy WSK, którzy ubiegają się o mieszkania w zakładzie. Chodzi o uniknięcie dubletów. W pracy naszej komisji nie powinno być poślizgów i niedomówień. Musimy działać rozważnie i bez pośpiechu, bo-

wiem pomyłka może wywołać niepotrzebne zamieszanie.

W kwietniu zamawialiśmy się kilkoma sprawami, które dotyczą częściowego umorzenia pożyczek mieszkaniowych. Jak dotąd załatwiliśmy pozytywnie sprawę renciści **IRENY S.**, której umorzono 50 proc. pożyczki.

Pozytywnie załatwiono podania kilku pracowników z wydziałów — **TM, 210, 060, 310 i 290** w sprawie dofinansowania przez zakład opłat za stancję.

Związek zaczął żyć na co dzień sprawami zakłagi. Działalność nowo powstałych komisji stała się powszechnym elementem zakładowej rzeczywistości. O ich pracy będziemy na bieżąco informować czytelników „Głosu”.

k

Z MIASTA • Z MIASTA • Z MIASTA • Z MIASTA •

Uroczyste spotkanie pokoleń

29 kwietnia w centrum kultury młodzieżowej — klubie „Iskra” odbyła się uroczysta wieczornica podczas której spotkali się byli i obecni działacze ruchu młodzieżowego. Wśród nich sędziwi dziadkowie — obecnie na emeryturze, średnie pokolenie i nastolatki młodzieży, wszyscy reprezentujący ZWM, ZMP, ZMS, i ZSMP.

Dziwięciu byłym działaczom wręczono legitymacje honorowania członka ZSMP. Otrzymał je: **SZYMON ARASIMOWICZ, WACŁAW SOBCHUK, MARCIN OKOŃ, JERZY GRONOWSKI, JANUSZ MRÓZ, STANISŁAW SMOLEŃ, JANUSZ GLĄB, ALICJA GRANICZKA i WIESŁAW JAWORSKI**.

Honorowi członkowie ZSMP przekazali pateczkę tym którzy niedawno wstąpili do związku,

wręczając im członkowskie legitymacje.

Czternastu spośród obecnych na spotkaniu byłych działaczy ruchu młodzieżowego wpisano do honorowej księgi przyjaźni ZSMP.

W wieczornicy udział wzięli przedstawiciele ZW ZSMP w Lublinie oraz władze miasta i WSK.

Spotkanie pokoleń zorganizował Zarząd Zakładowy ZSMP w WSK, czując tym samym kilka przypadek w tym roku rocznic związanych z ruchem młodzieżowym, wśród których wymienić można: 7-lecie ZSMP, 40-lecie ZWM, 35-lecie ZMP, 60-lecie OMTUK, 55-lecie ZMW RP „Wici”, 35-lecie POST i 25-lecie OHP.

wa

Dział Szkolenia Zawodowego i Lotniczego

Cel - praca dla produkcji

(Dokończenie ze str. 1)

W II kwartale br. rozpocznie się szkolenie kadry kierowniczej z zakresu elementów psychologii i socjologii pracy z uwzględnieniem zagadnień fizjologicznych. Będzie ono obejmowało 3 tematy: zjawiska dezorganizacji i konflikty w przemyśle, problemy kierowania czynnikami lu-

W Wytwórni odbywają staże produkcyjne pracownicy naukowcy uczelni lubelskich i Politechniki Warszawskiej.

W ubiegłym roku połączono Dział Szkolenia Zawodowego i Szkolenia Lotniczego, tak że szkolenia lotnicze odbywają się pod jednym patronatem. Szkolony jest personel lot-

Szkolony jest także lotniczy personel zagraniczny w specjalnościach pilotów zawodowych i instruktorów II i I klasy, a także mechaników o sprężu i płatowca — silnika.

Ogrom pracy, a dział zatrudnia 11 osób — instruktorów szkolenia. Przy tak szczupłym personelu szkolenie i doskonalenie pracowników, w tak szerokim zakresie, nie może być prowadzone bez pomocy i zaangażowania wykładowców dochodzących. Dzięki ofiarnej pracy kadry instruktorskiej i organizatorów wszystkich form szkolenia, doskonalenia mogą być prowadzone na dobrym poziomie. Tak oceniło pracę działu Plenum KZ PZPR w marcu br.

Obecnie istnieją dobre warunki techniczne dla pracy działu. Sięgając do historii — dział był kilkakrotnie przenoszony z budynku do budynku, aż w końcu doczekał się pomieszczeń z prawdziwego zdarzenia. Pomieszczeń z dobrym wyposażeniem w środki dydaktyczne. Zajęcia odbywają się już nie tylko metodą „kredy i tablicy”, w użyciu jest telewizja przemysłowa (kamery przemysłowe, monitory zainstalowane w salach wykładowych), monitory ekranowe, magnetowidy studyjne. Zorganizowano pracownię technologii kształcenia, w której można nagrać materiały dydaktyczne. W trakcie organizowania są inne pracowni-



Zajęcia dla cudzoziemców z budowy silnika śmigłowca prowadzi Marek Mac. Tłumaczy Maria Grudzińska.

atim i fizjologiczne problemy pracy. Zakończenie szkolenia przewidziane jest w 1985 roku. Zajęcia prowadzić będą specjaliści z UMCS oraz TNOIK.

Formą doskonalenia kadry w wyższym wykształceniu są studia podyplomowe. W kierowaniu na nie uczestniczy dział szkolenia. Uchwała Rady Ministrów nr 263 z dnia 23 grudnia 1982 roku uregulowała zakres świadczeń przysługujących pracownikom podnoszącym kwalifikacje systemem dziennym, wieczorowym, nocnym lub eksternistycznym. Zarówno w zakresie szkoły wyższej jak i średniej. Osoby te otrzymują zwrot kosztów podróży, zakwaterowania i wyżywienia.

Dla inżynierów z Zakładu Badawczo-Rozwojowego rozpocznie się doskonalenie zawodowe w zakresie zastosowania metody elementów skończonych do obliczeń wytrzymałościowych konstrukcji. Organizatorem jest dział szkolenia we współpracy z Ośrodkiem Doskonalenia Kadry Kierowniczej SIMP w Warszawie.

W Studium Języków Obcych prowadzi się przede wszystkim naukę języka angielskiego dla kadry inżyniersko-technicznej i ekonomicznej. W grupach uczy się około 80 osób. Pierwsza zdawała już egzamin przed Państwową Komisją. Kursy organizowane są przez przedsiębiorstwo dla pracowników, którym znajomość języka obcego jest niezbędna w pracy.

W zakładzie odbywają praktyki studenckie. Kierowani są przez Dział Szkolenia do bezpośredniej produkcji, w wyjątkowych wypadkach — do biur konstrukcyjnych lub technologicznych (praktyka specjalistyczna).



Sprzęt audio-wizualny

W tym roku przeszkolonych będzie 5 grup mechaników lotniczych, w sumie około 120 osób. Szkolenie I i II grupy jest już rozpoczęte, kolejnych — za miesiąc. W ZBR oblatywane są prototypy śmigłowców. Niezbędni są więc piloci doświadczalni i I klasy (takie uprawnia posiada tylko jedna osoba), dlatego trwa kurs pilotów doświadczalnych. Zajęcia teoretyczne skończyły się i pierwsza trójka pilotów rozpoczęła szkolenie w powietrzu. Zajęcia prowadzi instruktorzy z Zakładu, jak też z Instytutu Lotnictwa w Warszawie.

fof. Waldemar Wawrzyszko ze stoiskami: sztucznego horyzontu, radio-kompasu, busoli giro-indukcyjnej.

W zamierze jest utworzenie zespołu przygotowującego materiały dydaktyczne pod istniejącą urzędniczą. Będzie to uzupełnienie przekazywanych wiadomości — obrazem.

Cel, jaki przyświeca poczynaniom Działu Szkolenia Zawodowego i Lotniczego to praca dla produkcji. Ocenę pracy pokazujemy wszystkim pracownikom WSK, którzy podnosili swoje kwalifikacje.

A. Siepiak

Ze studni nr 2 popłynie woda

Naczelnik miasta — mgr **STANISŁAW KUCHARUK**, zapewnia, że woda ze studni nr 2 ujęcia w Wierchowicach popłynie do sieci miejskiej w końcu III kwartału bieżącego roku. Pozwoli to na złagodzenie istniejącego ujemnego stanu w bilansie wodnym miasta.

Aktualna sytuacja w realizacji ujęcia wody dla Świdnika przedstawia się następująco.

Inwestycja prowadzona jest przez inwestora zastępczego tj. Dyрекcję Inwestycji Miejskich w Lublinie, a generalnym wykonawcą jest Lubelskie Przedsiębiorstwo Robót Inżynierskich. Roboty rozpoczęte zostały w lipcu 1980 r., termin zakończenia prac przewidziany jest w czerwcu 1985 r. Z uwagi na trudną sytuację w zakresie zabezpieczenia miasta w wodę, generalny wy-

konawca na naradzie koordynacyjnej w grudniu ub. roku zobowiązał się do takiego prowadzenia robót, aby do końca III kwartału 1983 r. po uzbudowaniu jednej magistrali, woda ze studni głębinowej nr 2 mogła być dostarczona do sieci miejskiej, pomimo trudności w zapewnieniu odpowiedniej ilości kabli energetycznych średniego napięcia. Zobowiązanie to jest aktualnie realizowane i jak stwierdzono na kolejnej naradzie w kwietniu bieżącego roku, z udziałem wicewojewody lubelskiego, wszystkie wskazane na to, że LPRJ słowem dotrzyma. Aktualna wartość zadania, według cen 1982 r., wynosi 5.195 mln zł, w tym w robotach budowlano-montażowych — 383,0 mln zł.

wa

Modernizacja oczyszczalni ścieków...

Odpowiadając na wniosek **Tadeusza Staszaka** z WSK zgłoszony w lutym br. na XX Wojewódzkiej Konferencji Sprawozdawczej PZPR, Wojewoda — **TADEUSZ WILK**, poinformował że ewentualna rozbudowa miejskiej oczyszczalni ścieków w Świdniku była przedmiotem szczegółowych rozważań Biura Projektów Budownictwa Komunalnego i Biura Planowania Przestrzennego w Lublinie. W toku dokonanej analizy stwierdzono, że rozbudowa istniejącej oczyszczalni jest niecelowa. Oczyszczalnia już obecnie znajduje się w obszarze zabudowy miejskiej, bez możliwości zachowania wymaganej strefy ochronnej, w związku z tym występuje brak terenu na zlokalizowanie dal-

szych inwestycji. Poza tym, oczyszczalnia po rozbudowie miałaby możliwości zrzuć wód pościelowych do naturalnego zbiornika (strumyk Mełgiewka nie spełnia wymaganych warunków).

Opracowana została koncepcja, w myśl której zrealizowany zostanie kolektor sanitarny pompowo-grawitacyjny, odprowadzający ścieki ze Świdnika do miejskiej oczyszczalni Hajdów w Lublinie. Zakłada się przy tym modernizację istniejącej pompowni centralnej. Założenia techniczno-ekonomiczne dla tej inwestycji zostaną opracowane w przyszłym roku, projekt techniczny w 1985 roku, a rozpoczęcie robót powinno nastąpić za trzy lata.

wa



Chodnik przed budynkiem ZST wygląda jak po trzęsieniu ziemi... Przejechał wtedy ciężkim pojazdem jakiś nie wiele myślący kierowca, pozostawiając po sobie „ruiny i zgłiszczca”...

fof. W. Wawrzyszko

LEPIEJ PÓŹNO NIŻ WCALE...

ZOZ wyjaśnia

Wiele osób prosiło o interwencję w związku z zajęciem przez administrację Świdnickiego ZOZ części pomieszczeń żłobka nr 2. Po potwierdzeniu faktów, o których informowali nas rodzice, zainteresowaliśmy sprawą służby socjalne przedsiębiorstwa, które niedawno przekazało żłobek Zespołowi Opieki Zdrowotnej, zastrzegając jednak w umowie, że nie może nastąpić zmiana przeznaczenia pomieszczeń tej placówki. Ostatnio dyrekcja ZOZ przestała do dyrekcyj zakładu wyjaśnienie, które poniżej drukujemy:

Dyrekcja organów administracyjnych miasta Lublina oraz województwa zostaliśmy zmuszeni do natychmiastowego opuszczenia pomieszczeń zajmowanych przez administrację Zespołu w Lublinie przy ul. Krak. Przedm. 62 z dniem 15 marca 1983 r. Od w/w dyrekcji dyrekcja Zespołu złożyła odwołanie co nie ostrzymało jej wykonania.

Istotnym motywem złożonego przez nas odwołania był fakt, że budynek w Świdniku przeznaczony nam przez naczelnika m. Świdnika nie jest jeszcze przygotowany do wprowadzenia administracji Zespołu. Ponieważ Zespół nie dysponował na terenie m. Świdnika żadnym obiektem, do którego można byłoby przenieść administrację, podjęliśmy decyzję o czasowym zajęciu trzech pomieszczeń z osobnym wejściem do żłobku nr 2 w Świdniku.

Wprowadzając część administracji Zespołu do żłobka wzięliśmy pod uwagę fakt, iż aktualnie żłobek nie ma pełnego wykorzystania miejsc (za I kw. br. wykonanie planu osobodni wyniosło poniżej 50% tj. 2835) a ponadto mając na względzie konieczność zapewnienia właściwych warunków dzieciom oraz personelowi żłobka — umieszciliśmy administrację w pomieszczeniu z odrębnym wejściem, oddzielnym od pozostałej części żłobka.

Nadmieniamy także, że z naszej strony nie ma miejsca naruszenia

treści umowy zawartej z Wazym zakładem w dniu 2 kwietnia 1982 r., ponieważ nie zmieniamy przeznaczenia obiektu żłobka, a czasowe zajęcie kilku pomieszczeń przez administrację Zespołu na okres około 2 miesięcy — jest stanem wyższej konieczności w naszej obecnej sytuacji.

Informując o powyższym sądzimy, że dyrekcja Waszego Zakładu zrozumie motyw naszego postępowania i udzieli wyjaśnień osobom niezorientowanym, które zgłaszają zastrzeżenia nie znając istoty sprawy.

DYREKTOR

lek. med. Józef Henryk JARZYNA

Istotą sprawy dla mnie jak i dla rodziców jest fakt, bezdyskusyjnie zresztą, że zajęcie owych kilku pomieszczeń znacznie uszczupliło powierzchnię przeznaczoną dla dzieci. Zmniejszono liczbę grup wiekowych, zwiększając jednocześnie ich liczebność.

Komu jak komu, ale specjalistom od opieki zdrowotnej nie ma potrzeby tłumaczyć, że w ślad za tym nastąpiło zdecydowane pogorszenie warunków bytowych i zdrowotnych. A pięć czy też ośmiuosobowa obsada grupy liczącej blisko 40 maluchów nie było w tej ocenie nie zmienić. Pojęcie „stanu wyższej konieczności” jest więc chyba użyte w zupełnie niewłaściwym kontekście, tym bar-

dziej, że zamiar przeniesienia dyrektora ZOZ do Świdnika był rozważany znacznie wcześniej niż 15 marca br.

Dyskusyjna jest również informacja jakoby żłobek nie miał pełnego wykorzystania miejsc. Jeśli weźmiemy pod uwagę stan z końca lat siedemdziesiątych — jest to prawda. Takie, że wtedy ilość wychowanków żłobka przekraczała prawie dwukrotnie liczbę miejsc zastrzeżoną w projekcie tego budynku.

Po wprowadzeniu płatnych urlopów wychowawczych liczba dzieci w żłobku zmniejszyła się do wielkości normatywnej (80). Jest to stan prawidłowy, gwarantujący właściwy standard opiekuńczy i potrzeby administracyjne nie powinny go pogarszać, jeśli nawet żłobkowi „grozi” nie wykonanie planu! Przypuszczam, że w efekcie „zastrzeżenia” grup, z planem będzie jeszcze gorzej ale z tego powodu nikt w Zespole, a zwłaszcza w żłobku, nie rozpacz. Również dlatego ten argument jest pozbawiony sensu.

I ostatnia kwestia. Jeśli nawet dyrektora zakładu z wyrozumiałością odnosi się do motywów postępowania administracji Świdnickiego ZOZ w powyższej sprawie, to mniemanie, że również będzie wyjaśniać jego zasadność wygląda, moim zdaniem, na kłopotliwą kpinę. Myślę, że poza Zespołem, wszyscy zainteresowani sprawą wiedzą kto i kiedy takich wyjaśnień powinien udzielić.

J. Jurak

● SPORT ● SPORT ● SPORT ● SPORT ● SPORT

Dwa ważne mecze!

Na piłkarskiej karuzeli nie spodzianek bez liku. Najwcześniejszą dostarcza ich ostatnio Świdnicka Avia. Po kilku wypadkach na początku rundy wiosennej (porażki z Motorem, Stalą ze Stalowej Woli i Włóknarzem Pabianice), które spowodowały spadek na ostatnie miejsce w tabeli, w drużynie Świdnickiej nastąpiła metamorfoza.

W meczu rozegranym z Resovią w Świdniku piłkarze nasi wygrali z liderem 2:1, a w tydzień później w tym samym stosunku ze stołeczną Polonią w Warszawie, po niezwykle zaciętym pojedynku.

I znowu ożyły nadzieje kibiców. I znowu rozgorzały wśród nich namietne spekulacje.

II ligowa drabinka, po której ustaje znowu pięć się w górę Świdnicka drużyna ma 16 szczebli. Dwunasty — gwarantuje jej ligowy.

Czy piłkarze Avii potrafią go osiągnąć?

Przed nami jeszcze wyjazdowe mecze z Polonią Bytom, Koroną Kielce, Knurówem i BKS Bielsko oraz mecze u siebie — z Lublinianką, Radomiakiem, Rakowem i Hutnikiem. Nie trzeba przy tym dodawać, że w każdym z tych spotkań punkty liczyć się będą na przysłówkową wagę złota.

Nie wybiegając zbyt daleko w przyszłość — naszym zdaniem — najbliższe mecze Świdniczan z Polonią Bytom i Lublinianką będą przystojni. Wym języckiem u wagi, w dalszej trudnej batalii o utrzymanie nie się w II lidze. Ewentualne sukcesy z tymi zespołami, które podobnie jak Avia znajdują się w strefie spadkowej mogą mieć poważny wpływ na dalszy bieg wydarzeń. „Wyciągnięcie” z tej I. pojedynków trzech punktów (nowy remis z Polonią w Bytomiu) wygrała z Lublinianką u siebie, pozwolił futbolistom ze Świdnika na zajęcie pozycji wyjściowej do opuszczenia zagrożonej strefy.

Skazani już na spadek do klasy niższej piłkarze Świdnickiej Avii zaczęli walczyć heroicznie o punkty, co zaczyna napawać otuchą wiernych kibiców.

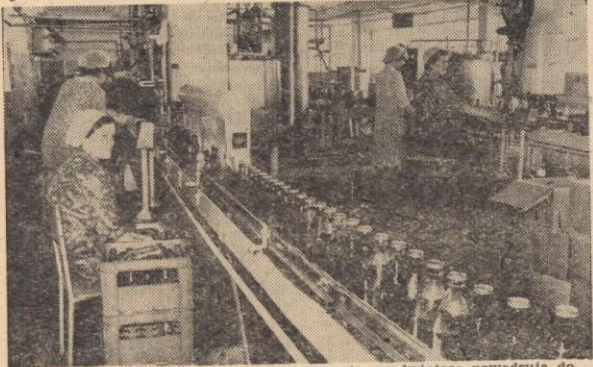
Piłkarze zaczęli grać na finiszu ambitnie i co najważniejsze skutecznie. Coraz częściej słysząc o walecznej postawie obrońców, nieustępliwości pomocników i celnych strzałach napastników. Za pięć puszczonych bramek w Pabianicach, zrealizował się ZBIGNIEW KOSZCZAK, który pokazał się z najlepszej strony w spotkaniu z Resovią i Polonią. A więc, póki piłka w grze...

KK

Czy plan... ugasi pragnienie

Meteorolodzy zapowiadają w tym roku słoneczną wiosnę i u-palne lato. Te prognozy zdają się potwierdzać kwietniowe, pogodne dni. Dla większości jest to powód do zadowolenia i snucia

lipcu i sierpniu po 16 tys. Wśród oferowanego przez Wytwórnię Wód Gazowych asortymentu znajdują się m.in.: złota rosa, orangin, herbavit, oranżada, gic cola, woda stołowa. Podobnie



Po opuszczeniu linii produkcyjnej napoje orzeźwiające powędrują do odbiorców.

planów letniego wypoczynku, dla innych będzie to okres wyjątkowej pracy. Między innymi dla pracowników Wytwórni Wód Gazowych GS „Samopomoc Chłopska” w Świdniku, która zaopatrza w napoje odbiorców ze Świdnika, Lublina i kilku gmin z terenu województwa. Produkowanych tu wyrobów nie trzeba reklamować. Na ogół cieszą się dobrą opinią u spragnionych. Osiągnięte w I kwartale wyniki produkcyjne pozwalają snuć optymistyczne prognozy. Jak zapewniają pracownicy wytwórni, przyjęte tempo pracy zostanie utrzymane. Łącznie zamierzają wyprodukować 7 mln butelek różnego rodzaju napojów, czyli tyle, ile ile opiewają zamówienia. Świdnicka PSS otrzyma w tym roku 1.200 tys. butelek, z tego około 702 tys. w II i III kwartale. Natomiast WSK w maju dostawać będzie po 13 tys. butelek dziennie, a w czerwcu,

jak w latach ubiegłych rozlewnia wytwórni może dostarczyć na rynek 1.100 tys. butelek piwa, w tym około 700 tys. w II i III kwartale.

Wymienione ilości płynów powinny zaspokoić pełne potrzeby konsumentów. Załoga, mimo występujących tu niedoborów zatrudnienia, pragnie dotrzymać słowa. Na przeszkodzie stoją jednak braki niektórych surowców używanych do produkcji napojów. Największe kłopoty są ze zdobyciem kwasu cytrynowego i kwasu mlekowego. Posiadane zapasy wystarczą zaledwie na kilkanaście dni. Jest to palący problem, ponieważ komponenty te limitują nie tylko realizację zadań planowych, ale także możliwość do wykonania wzrost produkcji.

Jak z powyższego wynika, pytanie postawione w tytule jest chyba uzasadnione.

am.

KINO LOT

Repertuar od 12 do 19 maja 1983
Czwartek (12.05.) — godz. 17.00 19.15
PIKNIK POD WISZĄCĄ SKALĄ, australijski, od 12 lat;

Piątek (13.05.) — godz. 17.00 i 19.15
IDEALNA PARA, USA, od 15 lat;

Sobota (14.05.) — godz. 15.00 DESZCZOWA PANI, NRD, bo. — godz. 17.00 i 19.15 IDEALNA PARA, USA, od 15 lat;

Niedziela (15.05.) — godz. 12.00 PORANEK, pol. bo. — godz. 15.00 DESZCZOWA PANI, NRD, bo. — godz. 17.00 IDEALNA PARA, USA, od 15 lat — godz. 19.15 AMATOR, pol. od 15 lat;

Poniedziałek (16.05.) — godz. 17.00 — AMATOR, pol. od 15 lat — godz. 19.15 Projektcja RDKF (POMOCNIK), CSRS;

Wtorek (17.05.) — godz. 17.00 PORWANIE SAVOI, pol. od 12 lat — godz. 19.15 Projektcja RDKF;

Sroda (18.05.) — godz. 17.00 PORWANIE SAVOI, pol. od 12 lat — godz. 19.15 POWIEDZ, ŻE JĄ KOCHAM, franc. od 18 lat;

Czwartek (19.05.) — godz. 17.00 i 19.15 POWIEDZ, ŻE JĄ KOCHAM, franc. od 18 lat;

Kino zastrzega sobie możliwość ewentualnych zmian w programie.

Zdarzenia i wypadki

◆ Przy końcu kwietnia dokonano wiamania do jednego z garaży przy ulicy Bohaterów Westerplatte, skąd zabrano kilka opon, akumulator, kanister i kilka narzędzi na sumę około 30 tys. złotych, zaś z „malucha” zaparkowanego przy ulicy Czerwieńskiej skradziono akumulator i koło zapasowe.

◆ W ostatnich dniach funkcjonariusze KM MO' zlikwidowali dwie bimbrownie. Jedną z nich w Świdniku, a drugą w Kolonii Kępce.

W pierwszym przypadku 5 litrów gotowego samogonu znaleziono u Siawomira C., w drugim zaś „spiryty” pędził Józef K. któremu zarekwirowano aparat destylacyjny.

W jego mieszkaniu znaleziono również 4 litry bimbru. Od początku roku do końca kwietnia br. wykryto na terenie miasta Świdnika 12 nielegalnych bimbrowni, zaś do izby trzeźwości trafiło 150 osób.

◆ Przy ulicy Turystycznej spalili barakowóz należący do Przedsiębiorstwa Komunalnego Robót Inwalidycznych w Lublinie. Straty obliczają na 30 tysięcy złotych.

◆ Przy ulicy Racławickiej zatrmano pijanego kierowcę Zbigniewa K. ze Świdnika. Prowadził on stanie nietrzeźwym „malucha” w dodatku bez prawa jazdy. W czasie kieszki jego marynarki znalazła półlitровка „Grodzkiej”.

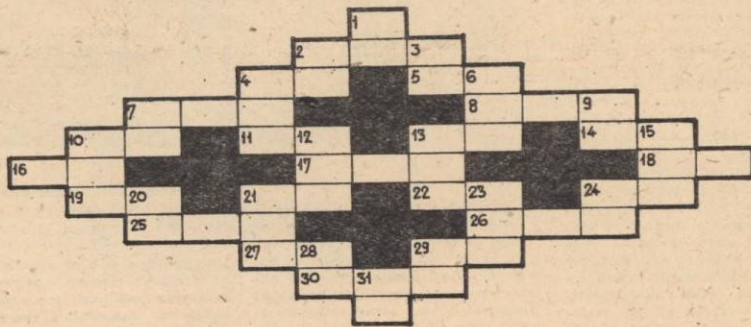
KRADNĄ!

W kwietniu zanotowano w przedsiębiorstwie kilka nowych kradzieży. Z wydziału 220, z taśmy motocyklowej skradziono części motocyklowe na sumę 8.600 złotych, a między innymi: 6 akumulatorów, 11 detek, 2 linki gazu, 2 linki powietrza, 2 linki sprężki, 44 łożyska, natomiast w wydziale 560 odnotowano kradzież wiertarki powietrznej o wartości 1700 zł. W wydziale 160 z samochodów za-

parkowanych na placu nieznani sprawcy skradli 3 akumulatory wart 24.000 złotych, natomiast z „Zur” przeznaczonego do kasacji wymowano dwa koła.

Ochrona wytworzonych dóbr materialnych i urządzeń służących ich produkcji, sprawy porządku i dyscypliny to zagadnienia, wobec których nie należy przechodzić obojętnie. Dlatego też miejmy oczy otwarte!

KRZYŻÓWKA SYLABOWA



POZIOMO: 2) opowiada zmyśnione historie; 4) wspaniała gdy jest śnieg; 5) umożliwiała rozmowę na odległość; 7) stała praca; 8) państwo w Afryce; 10) ptaki gromadzą w nim pokarm; 11) dawniej pleciono zeń obuwie; 13) królowa z serialu TV; 14) pojazd na śniegu; 16) tak zachęcają mamy swe pociechy; do snu; 17) zarosła przybrzeżne; 18) porcja czegoś; 19)

smaczna ryba morska; 21) „Negri”; 22) przyzwyczajenie; 24) w rzekach na wiosnę; 25) niszcza wszystko co całe i ładne; 26) marzyli; 27) może być uchylna; 29) na rejsach; 30) ozdoba choinkowa.

PIONOWO: 1) opłata pocztowa; 2) bomba wodna; 3) inaczej sakwy; 4) letnie ciapy; 7) do uprawy; 9) je-

ziorno w Afryce; 10) tom, objętość; 12) bliższa ciu niż sukmana; główna męska postać w „Chłopcach”; 15) brak czegoś; 20) Chiny; 21) czekolady na zurek; 23) dół, jary, nierówności; 24) przymówka, dogadanie; 28) elegancja, szyk; 29) do kąpiel; 30) służy do okładów, opatrunków.