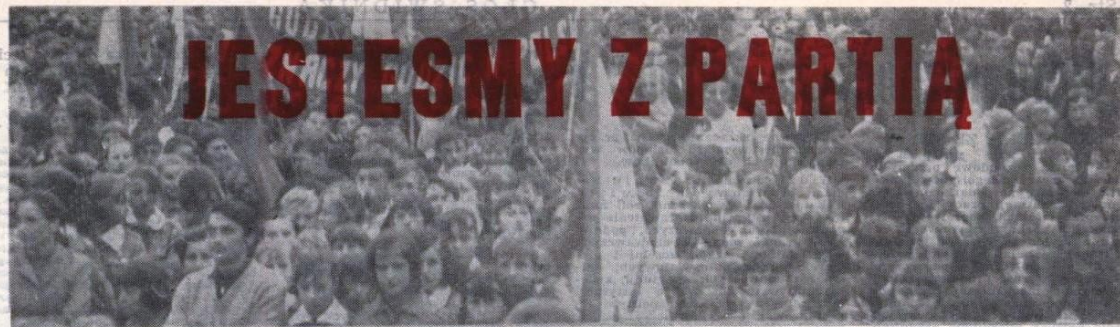


Dzień dobry
przy pracyNasz czyn --
naszym
stanowiskiem

Dzień dzisiejszy spędzamy przy dodatkowej pracy podjętej zgodnie przez całą załogę dla uczczenia V Zjazdu PZPR, który jutro rozpoczyna swe obrady. Oprócz wymiernej w kilku milionach złotych wartości tego czynu ma on również donosić znaczenie polityczne. Przed 25 laty czynem — zbrojną walką z okupantem o wyzwolenie Polski, a później utrwalaniem władzy ludowej popieraliśmy deklarację programową PPR noszącą nazwę „O co walczymy?”. Była ona przekonywująca, jak wszystkie późniejsze uchwały KC PZPR. Jak obecnie też na V Zjazd PZPR, bo zakładamy i zabezpieczamy warunki dalszego wszechstronnego rozwoju naszego kraju w oparciu o cały naród i w interesie całego narodu. Realizacja tych uchwał pozwoliła odbudować kraj z wojennych zniszczeń, zwalczyć analfabetyzm, przeprowadzić reformę rolną i nacjonalizację przemysłu, rozbudować przemysł i przebudować jego strukturę, zapewnić warunki do nauki, wypoczynku, lecznictwa, rozwoju kultury dla wszystkich. Zapewnili również pracę dla wszystkich poprzez odbudowę i rozbudowę zakładów przemysłowych i budowę nowych zakładów jak Nowa Huta, Turzów, Tarnobrzeg, Lublin, Puławy, FSC i WSK-Świdnik gdzie pracujemy, kształcimy się, zarabiamy na dobrą egzystencję naszych rodzin. Dlatego też przekonani o słuszności polityki Partii jesteśmy razem z nią w jej dobrych i trudnych chwilach. Razem myślimy i czynimy.

(mak)



WYDANIE SPECJALNE

Skrót przemówienia dyr. nac. na naradzie w KC PZPR.
Przedzjazdowa dyskusja. Głosy pracowników WSK.
Między Zjazdami Partii.

Nasze „WSK-i” w Turcji. Perspektywy.
Z też na V Zjazd.
Aktualne problemy gospodarki inwestycyjnej WSK.



Odnaczony Złoty Jubileuszową Oznaką ZZMet.

Nr 21 (223)

10 listopada 1968 r.

Wnioski to głos załogi

O GŁOSZONE w przedzjazdowej dyskusji wnioski są głosem załogi, są dowodem włączenia się jej do współgospodarstwa przedsiębiorstwem. Z tym głosem musimy się liczyć, muszą się liczyć z nim wszyscy do których jest kierowany i w mocy których jest jego realizacja.

Żałoga w dyskusji przedzjazdowej wyraziła swój pogląd na bardzo wiele problemów związanych z zakładem, produkcją, bytem załogi, bezpieczeństwem, warunkami pracy. Traktujemy te poglądy jako poważną pomoc udzielaną w ten sposób kierownictwu zakładu.

Żołnierze
dziękują

Na Konferencji Partyjnej WSK na której wybierano delegatów na V Zjazd Partii uczestnicy obrad wysłali list do żołnierzy ludowego wojska polskiego, stacjonujących w CSRS, w którym wyrażono im wielkie uznanie za szlachną sprawę obrony socjalizmu.

Z końcem października br. nadzied do KZ PZPR przy WSK list od Dowódcy jednej z jednostek wojskowych, następującej treści:

Komitet Zakładowy PZPR przy WSK-Świdnik k/Lublina Drodzy Towarzysze!

Dowództwo, kadra, szeregowcy naszej jednostki składają Wam serdeczne podziękowanie za uznanie naszych wysiłków w walce z siłami kontrowersji w CSRS. W tych trudnych pełnych napięcia dniach Wasz list jest dla nas wielkim poparciem i bodźcem, wzmacnia nasze siły i poświęcenie dla służby sprawie socjalizmu. Zapewniamy Was Drodzy Towarzysze, że w roku 25-lecia Ludowego Wojska Polskiego, pominięciem na swoje tradycje, będziemy się żołnierze przysięga wyświadczać kochanemu krajowi, który przetrwał i który przetrwa.

Leczmy serdecznie żołnierzy, którzy w walce o wolność i demokrację walczyli i walczą. List podpisali Dowódca i jego zastępca, a także polityczny.

Ostatnia egzekutywa oceniając przebieg dyskusji i określając jej plan ilością i jakością wniosków stwierdziła, że była ona dowodem dużej aktywności załogi, członków partii i młodzieży. Można z tego faktu wyrazić głębokie zadowolenie. Wprawdzie dyskusja przedzjazdowa została zakończona, ale czeka nas obowiązek przestudiowania materiałów i Uchwały V Zjazdu, która zostanie podjęta na zakończenie jego obrad, oraz opracowania zabezpieczenia jej realizacji. W ostatnim rozrachunku zarejestrowano 127 wniosków zgłoszonych w wyniku dyskusji nad Tezami, z tego 17 wniosków skierowano na zewnątrz, pozostałe jesteśmy w stanie załatwić i załatwimy sami. Niepokojącym jest fakt, że spośród 110 wniosków objętych

kontrolą, dotychczas niezrealizowano 45 wniosków, w tym stwierdzono, że szereg komórek lekceważy obowiązek składania meldunków z ich realizacją.

(CIĄG DALSZY NA STR. 3)

Nasz delegat na V Zjazd
A. Calkowski (z lewej) oraz
jego brygada
Foto: E. Wesolowski



W listopadzie 1943 roku została opublikowana deklaracja ideowa Polskiej Partii Robotniczej pt. „O co walczymy”. Opublikowanie tego dokumentu w sytuacji gdy realne stawały się perspektywy wyzwolenia Polski, miało znaczenie dla całego narodu, ponieważ zapowiadało on utworzenie rządu ludowo-demokratycznego i przeprowadzenie następujących radykalnych posunięć celem zabezpieczenia nowego ustroju.

- laborantów, paskarzy itp.
- Nacjonalizacja wielkiego przemysłu, banków i transportu.
- Wprowadzenie kontroli

„O co walczymy?”

nad produkcją przez komitety fabryczne w przedsiębiorstwach upaństwowionych.

- Wywłaszczenie obszarów bez odszkodowania
- Utworzenie milicji ludowej
- Utworzenie milicji ludowej

- Zabezpieczenie prawa do pracy i wprowadzenie 8-godzinnego dnia pracy.
- Wprowadzenie szerokiej swobod demokratycznych.

Deklaracja przewidywała również szereg innych posunięć, które po wyzwoleniu zostały w pełni zrealizowane. Została ona przyjęta przez klasę robotniczą i większość narodu z wielkim uznaniem. Dawała bowiem początek sprawiedliwego ustroju i zapewniała odpowiadające całemu narodowi przemiany polityczno-gospodarcze, które stwarzały możliwość dynamicznego rozwoju wolnej i niepodległej Polski.

Jutro rozpoczyna obrady
V Zjazd PZPR

W dniu jutrzejszym rozpoczyna obrady V Zjazd Polskiej Zjednoczonej Partii Robotniczej. W przededniu 20 rocznicy Kongresu Zjednoczeniowego PZPR, w 50 rocznicę uzyskania przez Polskę niepodległości, a także w atmosferze gorących przygotowań do obchodu 25 rocznicy Polski Ludowej najwyższa władza naszej Partii dokona oceny dorobku uzyskanego w minionym okresie, wytyczy kierunki rozwoju naszej Ludowej Ojczyzny na następne cztery lata oraz wybierze nowy Komitet Centralny.

Przypomnijmy więc węzłowe problemy, nad którymi obradować będzie V Zjazd.

Sytuacja międzynarodowa — Nasza Partia i Rząd już nieraz występowały na arenie między-

narodowej z propozycjami zahamowania wysiłku zbrojeni. Nasze inicjatywy znane pod nazwami „Planu Rapackiego” i „Planu Gomułka”, zyskały sobie duże uznanie w całym świecie. Kontynuowanie polityki na rzecz rozbrojenia i utrwalenia pokoju, występowanie przeciwko przemoc, neokolonializmowi i rasizmowi, umacnianie ruchu robotniczego poprzez walkę z rewizjonizmem, pogłębienie sojuszu z państwami demokracji ludowej z ZSRR jako gwarantem naszej niepodległości, umacnianie naszego obrotu o podstawowe problemy dnia dzisiejszego.

Sytuacja społeczno-polityczna w kraju — umacnianie sojuszu robotniczo-chłopskiego, umacnianie państwa poprzez niosko-należenie jego funkcjonowania i wale rozszerzanie udziału ludzi pracy we współzrządzaniu krajem, dalsze wzmocnienie systemu demokracji socjalistycznej, wychowywanie każdego obywatela w duchu poszanowania prawa i zasad socjalistycznego porządku społecznego.

CIĄG DALSZY NA STR. 2)

Meldunek załogi WSK

Pomyślnych obrad

I Sekretarz Komitetu Wojewódzkiego Polskiej Zjednoczonej Partii Robotniczej
Tow. WŁADYSŁAW KOZDRA
Żałoga Wytwórni Sprężu Komunikacyjnego w Świdniku przesyła Wam Tow. Sekretarzowi i delegatowi Lubelszczyzny na V Zjazd Polskiej Zjednoczonej Partii Robotniczej życzenia pomyślnych i owocnych obrad.

Obrady Zjazdu, które odbywają się w okresie gdy obchodzimy doniosłe rocznice 50-lecia odzyskania niepodległości, 50-lecia powstania Komunistycznej Partii Polskiej, 20-lecia powstania Polskiej Zjednoczonej Partii Robotniczej. W przededniu 25-lecia Polski Ludowej, są w życiu naszego narodu wielkim krokiem naprzód, gwarancją postępu społeczno-politycznego i gospodarczego, są dla klasy robotniczej Polski w tym i dla klasy robotniczej Świdnika faktem o pierwszorzędym znaczeniu.

Zakład i miasto szczerą się tym, że powstały od podstaw w okresie Polski Ludowej, że są żywym dowodem jej rozwoju. Powstały dzięki słuszności programu naszej Partii, dzięki temu, że właśnie ona stanowi kierowniczą siłę narodu polskiego prowadzącą go drogą postępu i pokoju — w przyjaźni z narodami naszego obozu a zwłaszcza z Związkiem Radzieckim. Pod kierownictwem ideowym i politycznym Polskiej Zjednoczonej Partii Robotniczej, dzięki Władzy Ludowej zakład nasz stanął na jednym z czołowych miejsc w województwie i kraju, a nasze miasto, stało się coraz piękniejszą i zaobfitniejszą. W tej chwili licząc już ponad 20 tysięcy mieszkańców. W okresie od IV

CIĄG DALSZY NA STR. 2)

Jutro rozpoczyna obrady V Zjazd PZPR

(DOKOŃCZENIE ZE STR. 1)
W dziedzinie gospodarki — dalszą rozbudowę przemysłu zwłaszcza maszynowego, rozwój eksportu, poprawę gospodarki inwestycyjnej i organizacji pracy, mechanizację prac ciężkich, poprawę jakości produkcji i parku maszynowego, kojarzenie szybkiego rozwoju produkcji rolnej z socjalistycznymi przeobrażeniami społeczno-gospodarczymi wsi, dalszy wzrost produkcji rolnej, rozszerzenie mechanizacji prac rolnych i modernizacji bazy technicznej, wzrost produkcji psaz, wprowadzenie nowych mierników produkcji,

sukcesywne skracanie czasu pracy, zwiększanie wymiaru urlopów wypoczynkowych dla robotników.

W dziedzinie rozwoju badań naukowych, oświaty i kultury. Zwiększanie roli nauki w życiu kraju, usprawnienie organizacji prac badawczych, podniesienie rangi zadań wychowawczych w działalności szkół, uczelni i placówek kulturalno-oświatowych, dalszą rozbudowę tych instytucji, zwiększenie wymagań wobec instytucji kulturalnych w zakresie polityki repertuarowej i wydawniczej, dalszy rozwój różnorodnych form wyrazu

artystycznego.

Tezy na V Zjazd przewidują również dalszy wzrost udziału w zarządzaniu organizacją masowych oraz ich wpływ na pracę ideowo-wychowawczą. Zakładają również dalszy wzrost autorytetu Partii m. in. poprzez wzrost dyscypliny wewnętrznej.

Są to tylko niektóre problemy wybrane z tezy. Ale i one pozwalają wnioskować, że nasz rozwój, dzięki służebnej polityce Partii pójdzie we właściwym kierunku i pozwoli na uzyskanie nowych wspaniałych osiągnięć ogólnonarodowych. (mak)

Meldunek załogi WSK

Pomyślnych obrad!

(DOKOŃCZENIE ZE STR. 1)
do V Zjazdu w Świdniku wybudowano 1945 mieszkań, zbudowano wiele urzędów komunalnych, powstały placówki służby zdrowia, wybudowano nowoczesne obiekty kulturalne. W 25-lecie PRL zostaną oddane do użytku bogate w urządzenia obiekty sportowe i rekreacyjne, w budowie znajdują się ośrodki czasowe w różnych rejonach naszego kraju. Zakład może się poszczycić wieloma osiągnięciami gospodarczymi, społecznymi i kulturalno-sportowymi. Wszystko to zawdzięczamy naszej Partii, jej mądrej i prawidłowej polityce.

Jesteśmy z Wami całym sercem. Z uwagą śledzić będziemy przebieg obrad. Macie ze sobą nasze dążenia i czynny, którymi pragniemy przez cały okres poprzedzający Zjazd — okres twórczej dyskusji nad Tezami dawać dowody naszej gorącej i niezłomnej solidarności z polityką naszej Partii. Pragniemy w ten sposób być zawsze z towarzyszem Wiesławem, razem w dobrych i trudnych chwilach. W ten sposób dajemy odprawę wszystkim antynarodowym siłom reakcji i rewizjonizmowi usiłującym nasz kraj zepchnąć z drogi postępu i budowy, siłom które pragną zniszczyć cały wieloletni dorobek Polski Ludowej. Jesteśmy Towarzysze Delegaci z Partią — w niej widzimy gwarancję naszej niezawisłości i dobrobytu. Będziemy strzec z całej mocy tego co podczas obrad postanowicie.

Stwierdzamy, że uchwały podjęte przez Zjazd będziemy z całą konsekwencją realizować. Niech nam wolno będzie wyrazić serdeczne podziękowanie Komitetowi Wojewódkiemu naszej Partii, Wam Towarzysze Sekretarzu za to, że w każdej trudnej sytuacji zawsze przychodzicie nam z pomocą. Meldujemy, że załoga WSK pragnie godnie uczcić V Zjazd Partii zaciągając warty przedzjazdowe oraz podjęła wiele zobowiązań społecznych i produkcyjnych, których łączna wartość wyniosła 13.000.000 zł. natomiast, łącznie z dodatkowymi, zobowiązania wykonano w wysokości 13.650.000 zł. Załoga WSK postanowiła również dzień poprzedzający Zjazd uznać dniem czynu produkcyjnego i społecznego całej załogi.

Meldujemy, że w okresie przedzjazdowym wysiłkiem załogi WSK, a zwłaszcza pracowników wydziałów motocyklowych, motocykl M06-B1 uzyskał jako pierwszy w kraju znak pierwszej jakości i zaliczony został do wyrobów grupy „A”. Wydział motocykla uzyskał zaszczytny tytuł Wydziału Pracy Socjalistycznej im. V Zjazdu PZPR. Ten tytuł przyznany został 5 Brygadowi Pracy Socjalistycznej.

Doceniając wielkie znaczenie jakie mają dla Partii — dla naszej Ojczyzny obrady V Zjazdu PZPR spokojnie możemy patrzeć w przyszłość — patrzeć z wiarą w słuszność przyjętego programu.

Wiemy bowiem, że od konsekwencji realizacji tego programu zależy będzie dalszy rozwój naszego kraju.

Program ten jest kontynuacją zaszczytnych tradycji polskiego, rewolucyjnego ruchu robotniczego, który wyrósł w okresie ciężkich walk z najęźdzą hitlerowskim, został okupiony życiem i krwią milionów Polaków będziemy go strzec z całą konsekwencją, realizować każdy na swoim stanowisku pracy.

Z TĄ MYŚLĄ PRZESYŁAMY TOWARZYSZOM DELEGATOM LUBELSZCZYN NASZE PEŁNOMOCNICTWA JAKO REPREZENTANTOM CAŁEJ NASZEJ PARTII, A TYM SAMYM I

REPREZENTANTOM NASZYCH DĄZEŃ I INTERESÓW.

NIECH WASZ WYSILEK BĘDZIE OWCOWNY W TWORZENIU KONCEPCJI. NIECH BĘDZIE WYRAZEM NASZYCH PRZEMOŚLI I UCZU.

ŻYCZYMY WAM WIELE POMYSŁNOŚCI W ŻYCIU POLITYCZNYM I SPOŁECZNYM, POMYSŁNOŚCI W PRACY PODCZAS OBRAD V ZJAZDU. ŁĄCZY NAS JEDNO DĄŻENIE I JEDNA MYŚL — UMACNIĆ ZNACZENIE I SIŁĘ POLSKI LUDOWEJ — BUDOWAĆ NA DĄŁ OJCZYZNĘ W KTOREJ PANOWAĆ BĘDZIE SPOKÓJ I TWORZĄCA PRACA.

NIECH ŻYJE NASZA POLSKA ZJEDNOCZONA PARTIA ROBOTNICZA.

NIECH ŻYJE NASZA OJCZYZNA — POLSKA LUDOWA.

Załoga Wytwórni Sprzętu Komunikacyjnego w Świdniku
Świdnik, 10.XI.1968 r.

Masówka wydziałów motocyklowych

List do Tow. W. Kozdry

30 października opuścił taśmę motocykl ze znakiem pierwszej jakości. Jednocześnie wydział montażu motocykla otrzymał tytuł Wydziału Pracy Socjalistycznej. Z tej okazji odbyła się masówka wydziałów motocyklowych. Pracownicy wydziałów motocyklowych w związku z kolejnymi osiągnięciami wystosowali do I sekret. KW PZPR W. Kozdry list o następującej treści:

DROGI TOWARZYSZU

Mamy przyjemność i zaszczyt poinformować Was, że okres przygotowawczy do V Zjazdu Polskiej Zjednoczonej Partii Robotniczej został uwieńczony nowym sukcesem naszej załogi. Podczas masówki załóg wydziałów motocyklowych w dniu 30.10.68 r. taśmę montażowa opuścił motocykl „WSK” ze znakiem pierwszej jakości, który jednocześnie zaliczony został do grupy „A” wyrobów przemysłowych. Tak więc wszystkie podstawowe wyroby naszego zakładu znajdują się w grupie „A”. W dniu dzisiejszym wydział montażu motocykla otrzymał miano Wydziału Pracy Socjalistycznej im. V-go Zjazdu Partii.

Dzielimy się z Wami tą radosną informacją o sukcesach uzyskanych przed V Zjazdem Polskiej Zjed-

noczonej Partii Robotniczej pełni satysfakcji z dobrze spełnionego obowiązku partyjnego i obywatelskiego, stanowiącego wyraz praktycznej realizacji zadań w zakresie poprawy jakości produkcji nakreślonych w Tezach na V Zjazd Partii. Jednocześnie pragniemy serdecznie podziękować za pomoc wojewódzkiej instancji partyjnej i Wam osobiste Towarzysze Sekretarzu za szczególne troskę i życzliwość jaką darzyście załogę naszej Wytwórni, dzięki czemu mogliśmy powitać V Zjazd Polskiej Zjednoczonej Partii Robotniczej naszym wspólnym, cennym osiągnięciem.

Dziękując Wam Towarzysze Sekretarzu za pomoc, równocześnie oświadczamy, że całkowicie popieramy Wasze stanowisko wyrażone w referacie na Przedzjazdowej Wojewódzkiej Konferencji PZPR, z pewnością, że nasza załoga będzie nadal, nie szczędząc sił i trudu realizować swoje zadania nakreślone Uchwałami Partii i Rządu, naszej partyjnej instancji wojewódzkiej dla dalszego rozwoju gospodarczego Lubelszczyzny, dla dobra całej naszej Ludowej Ojczyzny.

Z partyjnym pozdrowieniem — Załoga wydziałów motocyklowych Wytwórni Sprzętu Komunikacyjnego

29 października w Komitecie Centralnym PZPR odbyła się narada poświęcona zagadnieniom produkcji eksportowej. Wzięli w niej udział dyrektor naczelny WSK inż. Aleksander Smolarkiewicz, który wygłosił referat na temat sytuacji technicznej i produkcyjnej naszego zakładu. A oto skrót jego wypowiedzi:

Reprezentuję Wytwórnię Sprzętu Komunikacyjnego w Świdniku, która od 1958 r. specjalizuje się w produkcji śmigłowców. Nasza wytwórnia w realizacji liczącej 31 pięciu KC PZPR została wypowiadana, jako przedsiębiorstwo, które uzyskało pozytywną ocenę perspektyw rozwoju śmigłowców i części zamiennech do tego wyrobu na rynkach zagranicznych. Zarówno poziom techniczny jak i wielkość produkcji śmigłowców stawiają naszą Wytwórnię jak i zakłady z nami współpracujące w szeregu napawających przedsięwzięciach tego typu w świecie.

W pierwszym okresie Wytwórnia produkowała śmigłowce w oparciu o licencyjną dokumentację seryjną. Obecnie produkuje całkowicie nowy typ śmigłowca w oparciu o dokumentację prototypową przy bliskiej współpracy z Generalnym Konstrukctorem, a nie z przedsiębiorstwami seryjnymi.

Względny konstrukcyjny i przeznaczenie sprzętu kierunkowy jego eksport na kraje naszego obozu, w którym najpoważniejszym odbiorcą jest Związek Radziecki.

Aktualnym przedmiotem produkcji eksportowej jest nowoczesny śmigłowiec Mi-2, wyposażony w dwa silniki o napędzie turbiniowym i metalowe łopaty.

Dane lotno-taktyczne śmigłowca Mi-2 odpowiadają analogicznym danym czółowki światowej śmigłowców tej grupy.

Aktualny śmigłowiec został zakwalifikowany pod względem nowoczesności do grupy wyrobów „A”. Śmigłowiec ten charakteryzuje się niską materiałochłonnością, a jego pokrycie materiałowo-techniczne uzyskuje się z krajów łatwo-platycznych.

Na podkreślenie zasługuje fakt, że cena światowa 1-go kg śmigłowca wynosi 60-100 dolarów, a w porównaniu cena 1 kg nowoczesnego samochodu osobowego 12 dol.

Wskaznik ten charakteryzuje poważny stopień zaangażowania pracy żywej bardzo wysokokwalifikowanej

w tym wyrobie. Wysokie zapotrzebowanie na ten dość unikalny sprzęt lotniczy w krajach obozu socjalistycznego, ze Związkiem Radzieckim w pierwszym rzędzie, narzuca napięte tempo wzrostu produkcji zarówno do roku 1970, jak też na lata 1970-75. Pragnąłbym zatem w swoim wystąpieniu zasygnalizować niektóre ważniejsze problemy z punktu widzenia zakładu zatrudniającego załogi z kadrową ZSRP oraz odmiennie z punktu widzenia ekonomicznego ale i innych względów.

Skrót prze

Następnie dyrektor A. Smolarkiewicz omówił sytuację w zakresie wzrostu wydajności pracy i przedstawił warunki utrzymania takiego tempa wzrostu wydajności wskazując na konieczność przygotowania i zatrudnienia pracowników o wysokich kwalifikacjach podając, że przykład praktyki stosowanej w polityce kadrowej ZSRP oraz odmianowania parku maszynowego. Następnie stwierdził:

Utworzone uchwałami 124 i 125 Rady Ministrów preferencje w bodźcach ekonomicznych ze względu na brak wykonawczych poleceń jeszcze nie działają. Wynika stąd wniosek, że dla utrzymania odpowiedniego potencjału produkcyjnego, na który składa się czynnik ludzki należałoby oddziaływać poprzez utrzymanie rezerwy fachowców.

Rezerwy te należałoby zagospodarować drogą nawet okresowego wprowadzania robotników z innych branż, a w chwili napiętych zadań wzmocnić odcinki produkcji eksportowej.

Trzy postulaty

WŁADYSŁAWA CHARGOT

Mam trzy postulaty, które warto są podnieść na tej niecodziennej okazji, jaką jest jutrzejsze wydarzenie.

Pod adresem działu kad naszej fabryki postuluję zatrudnienie i wynagrodzenie ludzi zgodnie z ich kwalifikacjami. Zaarżają się bowiem wypadki, że do placach i stanowisk decydują nie kwalifikacje a jakieś inne czynniki. Żeby nie wymieniał nazwisk, powiem ogólnie, że wielu pracowników, którzy zdobyli wykształcenie nie raz na drodze wyrzeczeń osobistych, zarabia gorzej od tych, którzy wykształcenia nie mają, lub że kwalifikuje nowo przyjmowanych pracowników nie odpowiadają pracy, do której są kierowani.

Sprawą niezmiernie ważną dla świdnickich kobiet są warunki, w jakich uczą się ich dzieci. Matki, szczególnie te pracujące, chciałyby posyłać dzieci do szkół na godzinę 8 rano. Jest to słuszne z wielu względów: dziecko, które wychodzi do szkoły razem z matką jest czysto ubrane, najedzone, zdyscyplinowane. Niestety, w rannych klasach brakuje miejsca. Powodem tego jest

między innymi brak sal lekcyjnych, ponieważ klasy zmieniają się na mieszkania dla nauczycieli. Wydział Oświaty PRN w Lublinie powinien albo przydzielać mieszkania dla nauczycieli w blokach mieszkalnych albo zatrudniać takich, którzy już mieszkają w Świdniku.

Najbardziej jednakże palącą sprawą jest słabe zaopatrzenie Świdnika w artykuły spożywcze. Wiele razy na sesjach MRN omawialiśmy te sprawy i jak dotąd z niewielkim skutkiem. Przydziały artykułów spożywczych zależą od wydziałów handlu PRN i WRN, toteż pod ich adresem kieruję prośbę o lepsze traktowanie Świdnika.

Zwiększyć wykul

ADAM STYPIŃSKI



Przenosząc wytyczne zawarte w Tezach na V Zjazd PZPR na nasz własny teren i konfrontując je z obecnym stanem np. w zakresie pracy ideowo-wychowawczej trzeba stwierdzić, że realizacja ich jest niezbędnym warunkiem dalszego rozwoju. Mamy w Świdniku dużo młodzieży. Sprawa części do młodzieży, która nie ma i nie widzi swojego miejsca w życiu środowiska. Trzeba więc ożywić pracę ideowo-wychowawczą. Dobry początek dał ZMS podejmując akcję „kina 900000” i organizując „wieczornice przedzjazdowe”.

Wychowanie przez filmy i spotkania z działaczami to skuteczne formy angażowania młodzieży, dają bowiem możliwość odnalezienia swojego miejsca w życiu. Uważam, że ZMS powinien zacieśnić współpracę w zakresie wychowywania z kierownictwem szkół i szkolnymi organizacjami młodzieżowymi.

MIEDZY ZIADAMI PARTII

Główną myślą III Zjazdu PZPR było umocnienie bazy materialnej naszej gospodarki i dalszy rozwój kultury i świadomości socjalistycznej społeczeństwa. W okresie między III a V Zjazdem osiągnięty został postęp we wszystkich dziedzinach naszej gospodarki. I tak w latach 1959-1963 dochód narodowy wzrósł o 30 proc. Produkcja rolno-mimo dwukrotnego nieurodzaju wzrosła o 10 proc., a produkcja przemysłowa o 53 proc. Nakłady inwestycyjne zwiększyły się o 53,4 proc. przy czym wzrost inwestycji w przemyśle o ponad 60 proc. Udział przemysłu maszynowego wzrósł do 24,4 proc., a chemicznego do 7,5 proc. Moc elektrowni wzrosła 8463 MW. Wydajność pracy liczone na wartośćsi produkcji globalnej na 1 zatrudnionego wzrosła o 33 proc. Eksport wzrósł o 67,1 proc. a import o 61,3 proc. Udział maszy i urządzeń

w eksporcie wzrósł do ponad 33 proc., a artykułów rolnych 16 proc. Fundusz spożywczy przekroczył o 24 proc. poziom 1958 r. Najniższe płace zostały podniesione do 750 zł. Łącznie na płace wydatkowano ponad 26 mld zł. Natomiast na renty 14.444 mld zł. Nakłady na budownictwo mieszkaniowe wzrosło do 18 proc. Oddano do użytku 2813 tys. izb mieszkalnych tj. dwa razy więcej niż w latach 1950-56.

Liczba uczniów szkół podstawowych wzrosła o ponad 940 tys. osób, szkół zawodowych o ok. 880 tys. liceów ogóln. o 180 tys. studentów szkół wyższych o 52 tys. osób.

Wydatki na ochronę zdrowia, opiekę społeczną i kulturalną, fizyczną wzrosły do sumy 18,8 mld zł. Wartość czynów społecznych osiągnęła niemal 3 mld zł.

Równie ważnym zagadnieniem jest modernizacja i udoganianie parku maszynowego przedsiębiorstwa.

Struktura i wiek parku maszynowego będącego w dyspozycji WSK-Świdnik nie może w pełni sprostać wymogom produkcji lotniczej, i tak, jeśli w 1987 roku cały przemysł maszynowy — jak podają Tęzy na V Zjazd — dysponował parkiem maszynowym, którego 51,8% ogólnej ilości maszyn użytkowanych jest przez okres od 5-10 lat, — 31,7% użytkowanych jest przez 10-20 lat, — 6,5% użytkowanych jest przez ponad 20 lat, to w naszym przedsiębiorstwie wskaźniki te przedstawiają się o wiele niekorzystniej. Na ogólny stan maszyn w Świdniku przedsiębiorstwa — 43,8% maszyn jest w użytkowaniu od 5-10 lat, a 54,8% maszyn pracuje już od 10-20 lat.

dziś prowadzi trudności z seryjną ich produkcją, tak w zakresie ilości jak i jakości. Ma to istotne odbicie w realizacji planów naszego zakładu i powoduje m. in. wzrost pracochłonności i kosztów wytwarzania.

O rozmiarach tych trudności świadczy fakt, że potrzeby WSK — na niektóre zespoły i agregaty zos-
— w 1986 roku w ok. 38%,
— w 1987 roku w ok. 73%.

Również w roku bieżącym zakład nasza nadal tego typu trudności, choć w nieco mniejszym zakresie. W zakresie zapotrzebowania materiałowo-technicznego można zanotować bardzo poważne opóźnienia w dostawach na potrzeby utrzymania nieprzerwanego procesu produkcyjnego.

Szczególne trudności występują w dostawach surowców i półfabrykatów z przemysłu gumowego, tworzyw sztucznych i lekkich.

Przedstawiona wyżej złożoność eksportowej produkcji lotniczej zarówno u producenta finalnego jak i u kooperantów szeroka sieć powiązań, z czego wynika również duża ilość dostaw importowanych materiałów wymaga bardziej łagodnego stosowania sankcji w stosunku do przedsiębiorstwa finalnego.

Napięcie zadania w dziedzinie ciągłego opracowywania nowej techniki, podnoszenia żywotności technicznych wyrobów (reusurów technicznych) angażuje szereg przemysłowych, pracujących, które nie nadają się do potrzebami przedsiębiorstwa finalnego, co również w efekcie powoduje szereg zakłóceń procesie produkcyjnym i opóźnienia w rotacji środków obrotowych. Nie może załoga pominąć skutków w wynikach, korygowanych podwyższoną stopą procentową od niezawinionych przez przedsiębiorstwa zapasów zaopatrzenia materiałowo-technicznego.

wysunęła wniosek utworzenia stałej placówki technicznej przemysłu lotniczego w Moskwie.

Wskazując na znaczenie tego przedsięwzięcia należałoby w szczególności:

- bieżące nadzorowanie na terenie ZSRR, nieprzerwanego przebiegu dostaw,
- gorące uzgadnianie uzupełnień kontraktów,
- bieżące uzgadnianie kierunków możliwościach.

Zagadnienia te powinny znaleźć pozytywne odbicie w praktycznym zastosowaniu, bowiem przy produkcji lotniczej, ciągłe modyfikowanie i ulepszenie ze względu na bardzo duże tempo postępu technicznego tego charakteru produkcji występuje konieczność stosowania nowych rozwiązań. Z tego względu koniecznym jest prowadzenie bardzo intensywnych prac nad rozwojem naszego smigłowca i nad opracowywaniem już teraz następcy obecnie produkowanego.

Prace te powinny być prowadzone w naszych biurach konstrukcyjnych w naszym Zakładzie Doskonalenia, przy ścisłej współpracy z Biurem Generalnego Konstruktora Sprzętu. Staje się za tym konieczne sfinalizowanie prowadzonych rozmów pomiędzy odpowiednimi organizacjami Polskim, a Związku Radzieckiego.

Jest koniecznym podpisanie porozumienia między państwami w sprawie współpracy z licencją, w celu prowadzenia wspólnych prac konstrukcyjnych i badawczych nad szybkim wprowadzeniem do produkcji dalszych rozwiązań konstrukcyjnych.

Współpraca taka pozwoli na jednolite napięcie prac techniczno-produkcyjnych w przedsiębiorstwie i wyeliminuje szkodliwe wahania wysokości produkcji w okresie kończącej produkcję kontynuowaną, a poprzedzającą nowe uruchomienie. Zaprzeczanie przez nas dyskusyjne spostrzeżenia z praktyki działalności przedsiębiorstwa i wnioski podyktowane są troską o maksymalne wyeliminowanie nieprzewidywalności i przeszkód, celem zrealizowania zadań eksportowych, wynikających z narodowych planów gospodarki, zarówno w bieżącej pięcioletniej jak i w latach następnych, oraz zawartych umów na dostawy wyrobów na eksport.

Wnioski to głos załogi

Dokończenie ze str. 1

Z TYM pogodzić się nie możemy, taki stosunek do głoszących postulaty załogi jest wysoce szkodliwy i winni muszą ponieść z tego powodu konsekwencje. Z objawami tego typu będzie się w przyszłości walczyć z całą bezwzględnością. Zbyt dużo obserwujemy się jeszcze objawów niesolidnej analizy wniosków i niesolidnego ich załatwiania, zbyt często w beztrziśny sposób przekraczane są terminy ich realizacji. Stale mówimy o obowiązku wykonywania postanowień uchwał, przestrzegania poleceń i zarządzeń; często opracowywujemy programy działania na mniejszy lub większy okres czasu. To jest słuszne, jest prawidłowością naszego działania, ale najlepszy program, najlepszy wniosek, lub uchwała jest niczem jeśli nie znajduje zastosowania w praktyce, jeśli utknę na biurku, lub w atmosferze zapomnienia. Dlatego należy z dużym uznaniem odnotować fakt naprawdę solidnego podejścia do sprawy przez niektóre służby przedsiębiorstwa, w których wnioski nie są realizowane w określonym terminie, natomiast meldunki o sposobie realizacji są wyczerpujące i rzeczowe. Takie zjawisko można odnotować w pionie NT.

Trzeba podkreślić rolę OOP w całym procesie kontroli realizacji wniosków i własnych postanowień. Muszą one bardziej konsekwentnie przestrzegać tych zasad, domagać się realizacji i meldunków od zainteresowanych wydziałów i działów, pilnować, aby je szybko i rzetelnie informowano. To jest zasada od której nam nie wolno odstąpić bowiem to jest gwarancja dobrej roboty i postępu.

Biorąc pod uwagę szkodliwość jakiegos zjawiska, będzie się jemu wydawać walkę. Absolutnie nikt nie może mieć taryfy ulgowej — zwłaszcza jeśli idzie o człowieka i o jego istotne życiowe sprawy.

mówienia dyr. nacz. inż. A. Smolarkiewicza na naradzie w KCPZPR

Opracowany przez przedsiębiorstwo plan wymiany parku maszynowego, który pozwolił na poprawę struktury i nowoczesności przekracza możliwości inwestycyjne załogi przemysłu lotniczego oraz przedsiębiorstwa.

Tow. A. Smolarkiewicz wysunął wniosek, aby nowoczesne obrabiarki były wprowadzane w pierwszym rzędzie do przedsiębiorstwa eksportowego, a po kilku latach eksploatacji, przekazywane innym zakładom. Następnie podkreślił konieczność pełnego wyprofilowania produkcji tak aby zakłady eksportowe nie musiały podejmować produkcji na rynek krajowy, jak to ma miejsce w WSK. W tym celu powinny zostać rozwiązane również problemy kooperacyjne.

WSK Świdnik uruchomiła produkcję seryjną nowego typu smigłowca w roku 1986, a niektórzy dostawcy elementów kooperacyjnych mają do

Nieco mniejsze braki występują w zakresie odcinków ze stopów lekkich oraz stali wysokostopowej, ale też wpływają na niezakładane zahamowanie niektórych ogniw produkcyjnych i wydłużają cykl procesu wytwarzania.

Wnioskujemy za tym zwiększenie dyscypliny, dostaw kooperacyjnych poprzez właściwą kontrolę ze strony jednostek nadzorujących ze specjalnym uwzględnieniem dostaw dla produkcji eksportowej.

Dostawy kooperacyjne powinny być, naszym zdaniem zaliczone z jednej strony do produkcji eksportowej i stwarzać odpowiednie korzyści dla zakładu — dostawcy, z drugiej strony opóźnienie dostaw winno prowadzić do odpowiednio wysokich sankcji ekonomicznych.

Jak podawałem uprzednio smigłowce nasz jest produkowany w oparciu o dokumentację prototypową otrzymaną ze Związku Radzieckiego i agregatów ze Związku Radzieckiego oraz konieczność stałej współpracy technicznej.

Wzajemna ożywiona współpraca pomiędzy naszym przedsiębiorstwem, a biurami konstrukcyjnymi, odbiorcami sprzętu oraz dostawcami zabezpieczenia techniczno-materiałowego w ZSRR wymaga uproszczenia, bowiem w lotnictwie cenny jest czas.

Wymogi ciągłego kontaktu z organizacjami na terenie ZSRR wynikają także z potrzeb stałego doskonalenia produkowanego smigłowca z całym jego wyposażeniem i utrzymaniem go w grupie wyrobów „A”.

Dlatego też ten aspekt sprawy znalazł odbicie w szerokiej dyskusji przedzjazdowej naszej załogi, która

Przedzjazdowa dyskusja • Przedzjazdowa dyskusja • Przedzjazdowa dyskusja • CZY KULTURA MA SZANSE Budować lepsze drogi

JERZY CZYZEWSKI



Nasza rozmowa przebiegała w sprzyjających warunkach. Jednocześnie mówiliśmy o Katowicach z zespołami, które miały wziąć udział w konkursie o sfinansowanie. Nic też dziwnego, że atmosfera była dość gorąca.

Kierownik ZDK Jerzy Czyżewski stwierdza istnienie niedostatków w dotychczasowej działalności kulturalnej w mieście. Jedną z głównych przyczyn tego stanu rzeczy to fakt zbyt słabo rozwiniętej pracy oświatowej — to nie tyle słabo rozwiniętej z winy placówek, ale popros-

tu dlatego, że dał się odczuć dość poważny brak konsumentów. Z tym się wiąże druga przyczyna polegająca na dezintegracji środowiska inteligentnego, które trudno powiedzieć z jakich powodów, nie bierze czynnego udziału w życiu kulturalnym miasta.

Obserwując się w innych środowiskach rozwijanie pracy bardzo ciekawych form pracy, których charakter sprawia że są one bardzo dostępne dla wielu amatorów. Istnieją realne możliwości zorganizowania zespołu małych form teatralnych, istnieją możliwości zorganizowania kabaretu — właściwie reaktywowania działalności kiedyś istniejącego „Ilkarka”. Zresztą przy dobrej współpracy własnej ze środowiskiem inteligentnym można będzie liczyć na wykonawców i na teksty.

Ostatnio postawiono na zespoły pieśni i tańca. Wprawdzie tego typu zespołów wiele jest w kraju, ale to nie może być argumentem, który stawiałby przeciw ich organizowaniu ponieważ one to dają możliwość wyzyskać większej grupie osób. Zespół będzie silił się od swych form, zwłaszcza, że jest w rękach doskonałego specjalisty mgr. Stanisława Leszczyńskiego.

Mówiąc o formach pracy kulturalnej, a zwłaszcza o tej walerii świętowskiej kierownik ZDK zwrócił uwagę na dość istotny problem współpracy z organizacjami masowymi, głównie jednak z ZSMM, form będzie silił się od swych form, zwłaszcza, że jest w rękach doskonałego specjalisty mgr. Stanisława Leszczyńskiego.

Dlatego też plany na przyszłość zakładają niejako odcięcie od schematu, a stosowanie częstych zmian form będzie silił się od swych form, zwłaszcza, że jest w rękach doskonałego specjalisty mgr. Stanisława Leszczyńskiego.

Wprawdzie wiele się zmieniło w chwili otrzymania sali widowiskowo-kinowej mimo to jest faktem, że brak pomieszczeń pomocniczych przy tej sali sprawia szereg trudności w realizowaniu wielu imprez. To trzeba szybko rozwiązać mimo wielu sprzeciwów ze strony Wydziału Urbanistyczny i Lokalowy.

Uważa się, że wiele jest do zrobienia na Świdnickim gruncie. Potrzebne jest jednak większe zainteresowanie się sprawami kultury. Przewidywać należy, że Rady Narodowej w Świdniku, to jest jeden z podstawowych warunków powodzenia działalności w sposób koordynowany.

CZESŁAW GIEŁZAK



Włączając się do ogólnokrajowej dyskusji przedzjazdowej prowadzonej również na łamach „Głosu Świdnika” uważam, że podczas obrad V Zjazdu, jak również po ich zakończeniu mocne odbicie powinny znaleźć moim zdaniem takie zagadnienia jak: ogólny ożywienie pracy ideowo-wychowawczej w całej naszej partii oraz znalezienie środków zmierzających do podniesienia efektów ekonomicznych naszej gospodarki narodowej. Weźmy choćby dla przykładu usługi motoryzacyjne. Ze sprawy naprawy pojazdów jest wszędzie bardzo ciężko. A waga problemu narasta. Cóż robić skoro nie ma zapasowych części samochodowych do wozów, które dałoby się jeszcze uruchomić i eksploatować.

Przebudowa dróg w całym kraju jest nadal koniecznością. W zasadzie mamy w większości drogi przygotowane do przejazdu pojazdów mechanicznych średniego tonażu. Niestety na drogach widzi się coraz więcej pojazdów ciężkiego typu. I one właśnie powodują niszczenie

wielu odcinków drogowych. Warto by również pomyśleć, konstruować, wykonać i przekazać na rynek dla „amatorów kółek” jakiś mały samochodzik ogólnodostępny, w cenie założony od 40-50 tys. złotych.

Zwiększyć troskę o młodzież

EUGENIUSZ FUTERA



Interesuje mnie głównie życie młodzieży, jej praca i sprawy związane z zajęciami poza pracą. Zczyłbym sobie, aby zarówno administracja fabryki jak i zarząd zakładu ZMS otoczyli większą troską stażystów i innych młodych ludzi rozpoczynających pracę w naszej Wytwórni. I aby ta opieka — wtedy, kiedy już rzeczywiście jest — nie kończyła się zaraz po przyjęciu do pracy młodego człowieka. Chciałbym, aby każdy młody pracownik i nie tylko młody, pracował w dobrej atmosferze. Chciałbym również, aby kolektywy wydziałowe, które powinny czuć nad całą sytuacją

w swoim wydziale, dbały nie tylko o produkcję, ale też o dobre stosunki między pracownikami, żeby w porę rozwiązywały konflikty. Młodzie, których my wychowujemy, będą kiedyś wychowywać innych. Od nas więc zależy, jak będą wychowywali.

Jako mieszkaniec Świdnika, chciałbym również aby nasze miasto doczekało się dobrej komunikacji do Lublina i lepsze wyposażenie, szczególnie w artykuły spożywcze.

Równie ważne wydaje mi się skorygowanie metrażu i wyposażenia mieszkań spółdzielczych. Mieszkania obecnie budowane i przydzielane młodym, którzy już albo mają rodziny, albo zamierzają wkrótce je założyć, są zbyt małe. Widać to najlepiej przy porównaniu tych mieszkań z kupowanymi w spółdzielni kilka lat temu.

datki na kulturę

wymi. Szkoda, że zapominamy o dobrych tradycyjnych formach nauki dla rodziców, która była pomocna przy wychowywaniu dzieci. Taką zapomnianą formą są uniwersytety dla rodziców, nierzadko bardzo popularne, a dziś zapomniane. Warto chyba wznowić ich działanie.

Kultura i oświata wymagają odpowiednich środków i nakładów. W skali ogólnokrajowej nakłady te stale rosną, ale my mieszkańcy małych miast nie odczuwamy tego. Potrzeby są bowiem o wiele większe, niż budżet MRN i PRN na kulturę. Stąd wnioski, że należy te budżety poprzecz lub zwiększyć tak, aby MRN w Świdniku mogła partycypować w tworzeniu funduszu na rozwój kultury i oświaty.

I wreszcie ostatni wniosek dotyczy budowy domu kultury. Obecny dom kultury posiada tylko nazwę, natomiast budowany był i jest właściwie kinem. Brak zaplecza dla domu kultury dyskwalifikuje jego przydatność. Konieczne jest jak najszybsze rozpoczęcie budowy domu kultury z prawdziwego zdarzenia.

MŁODZY ZWIĄZKOWI PARTII

W okresie ubiegłych 4 lat partia realizując linię generalną ustaloną przez IV Zjazd, zapewniła wszechstronny rozwój kraju. Szeregi klasy robotniczej powiększyły się o 800 tys. ludzi, 1090 tys. osób ukończyło zasadnicze szkolenie zawodowe, przybyło 140 tys. ludzi z wyższym wykształceniem. Zatrudnienie w gospodarce uśrednionej powiększyło się o 18 proc.

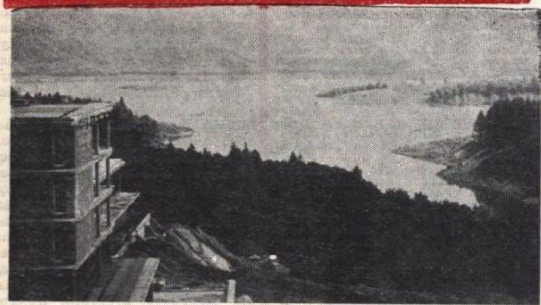
W ciągu 5 lat zaizolowaliśmy w rozbudowę przemysłu 315 mld. zł. Udział przemysłu i budownictwa w tworzeniu dochodu naro-

dowego zwiększył się z 58 proc. do 61 proc. Udział przemysłu maszynowego w produkcji przemysłowej zwiększył się z 24,4 proc. do 28,7 proc. Przemysł chemiczny w całej produkcji zajął wśród krajów socjalistycznych 2 miejsce po NRD. W rolnictwie zaizolowaliśmy 117 mld. zł. Rolnictwo otrzymało ponad 115 tys. traktorów. Ogólne obroty w handlu zwiększyły się z 47 proc. do eksportu o 53 proc. Dochód narodowy wzrósł o 37 proc. Powstało 1,4 mln. nowych miejsc pracy. Dochody nominalne na 1 osobę

wzrosły o 31 proc. Fundusz płac wzrósł o 33 mld. zł. płaca nominalna z 1711 zł wzrosła do 2085 zł. Wyплаты na renty wzrosły o 60 proc., a przeciętna renta o 30 proc. Oddano do użytku 1,9 mln izb mieszkalnych, tj. o 34 proc. więcej.

Jeśli uzupełnić te cyfry wielkimi budowlami jakie powstały w tym okresie oraz innymi sukcesami w dziedzinie oświaty kultury i leśnictwa itp. osiągnięciom wówczas imponujący obraz rozwoju naszego kraju.

PERSPETYWY



W 1970 r. zostanie oddany do użytku ośrodek czasowy w Polanicy. Malowniczy krajobraz, widok na zalew innymi słowy doskonałe miejsce do wypoczynku

Foto: St. Strelnik

WSK-i w Turcji

Tezy Komitetu Centralnego PZPR na V Zjazd Partii analizują i omawiają sytuację międzynarodową, społeczno-polityczną i między innymi bardzo ważnymi problemami wytyczającą zadania Partii w dziedzinie gospodarki na końcowe lata bieżącego planu 5-letniego oraz wyznaczają kierunki rozwoju gospodarczego na lata 1971-1975.

Wśród zadań w podstawowych dziedzinach gospodarki na czoło zagadnień wymagających koncentracji sił i środków wysuwa się promieni rozwoju eksportu. Praktyczną realizację dyktują nad tymi latami V Zjazd PZPR jest uruchomienie montażu motocykli WSK typ M66-22 w Turcji. Jest to nowa forma eksportu naszych motocykli do tej pory nie stosowana przez nasz zakład.

Dostarczanie zestawów montażowych naszymi częściami stanowi pewien procent całości motocykla a brakujące jak ramy, wążki, siodła, zawieszki, błotniki, osłony boczne, posuwawca centralna wykonywane są przez firmy tureckie.

Przekonsultowanie wielu zespołów, podjęcie i części cięciem przysposobienia ich do możliwości produkcyjnych i materiałowych rynku tureckiego, oraz przeszkolenie pracowników miejscowych przez naszego spawacza w zakresie spawania najważniejszych zespołów motocykla — w głównej mierze przyczyniło się do osiągnięcia celu.

Pomimo wielu trudności jak brak robotników wykwalifikowanych, wyposażenia warsztatu, pracowników inżynieryjno-technicznych, przy bardzo szerokiej kooperacji części i narzędzi podzespołów, udało się w okresie sześciu miesięcy uruchomić motocykl WSK w Turcji. Pierwszą wyprodukowaną partię w ilości 250 szt. należy uważać za informacyjno-rozpoznawczą i najważniejszą z przeprowadzonych w rozeznaniu możliwości, kooperacji, zaopatrzenia i produkcji.

Nasytanie rynku tureckiego pojazdami jednośladowymi jest małe, wynika to z niewielkiej ilości sprzedawanych motocykli (zakaz importu kompletnych pojazdów samochodowych) wysokiej ceny, i brakiem właścicieli dostosowanego motocykla do specyfiki rynku. Takim motocyklem, który spełnia w większości wymagania okazał się motocykl WSK.

Dostępna cena, prostota obsługi co jest bardzo ważne przy niskim poziomie technicznym odbiorców, niezawodność, trwałość i dobra stabil-

ność przyczyniły się do wyrobienia bardzo dobrej opinii wśród użytkowników.

Według ich wypowiedzi motocykl WSK typ M66-22 jest w porównaniu z innymi motocyklami tej klasy lepszy. Ocena wynikająca z uruchomienia montażu wskazuje na realność rozwoju eksportu i można już teraz powiedzieć, że możliwości zysku z naszych motocykli na rynku tureckim jest duża, przede wszystkim ze względu na dobrą opinię (np. do jak był motocykl WSK w sklepie to żaden inny motocykl nie był kupowany) i świetne dostosowanie do terenu.

Na podstawie dotychczasowej pracy przeprowadzonego rozeznania kosztów związanych z wysyłaniem i uruchomieniem produkcji w Turcji jest tylko jeden wniosek — wszystko zrobić w kierunku zwiększenia eksportu naszego motocykla na tak chłonny rynek turecki.

inż. M. Krzeszowiec

Perspektywy rozwoju sportu w Świdniku

W poprzednim numerze naszej gazety pisaliśmy szeroko o nardzie zwolanej przez Zarząd FKS „Avil”, na której omówiono wytyczne w pracy programowo-organizacyjnej klubu na lata 1969-73. W nowej 5-cioletniej trzeba sobie powiedzieć otwarcie rysując się b. wyraźnie dalsze perspektywy rozwoju sportu na naszym terenie.

Wiążę się to przede wszystkim z realizacją planu inwestycyjnego. Po oddaniu do użytku nowoczesnego obiektu jakim będzie Hala Sportowa i hotel turystyczny, przyjdzie kolej na uzupełnienie basenu. Najważniejszą rzeczą to wyłożenie go płytkami (glazurą). W nowej 5-cio latce rozpocznie się przebudowa stadionu w Świdniku. Wiążę się to oczywiście z budową nowego pawilonu sportowego. Przebudowa stadionu przyniesie wielkie korzyści dla dalszego tworzenia bazy szkoleniowej. Zrealizowanie powyższego planu inwestycyjnego natrafia w tej chwili na poważne przeszkody głównie natury finansowej, ale podobnie jak w latach ubiegłych należy liczyć na pomoc wyższych władz sportowych.

Prężnie działający klub sportowy w Świdniku, który na ambitne plany zamierza na 25-lecie PRL o gotowości do startu 1000 sportowców czynnie uprawiających sport w kilkunastu dyscyplinach oraz wszelkie dane ku temu aby taką pomoc otrzymać.

Upoważniają do tego bowiem dobre wyniki naszych wyczynowych sportowców na arenie całego kraju i za granicą, oraz prężny rozwój sportu masowego wśród załogi.

Aktualne problemy gospodarki inwestycyjnej zakładu

Zarówno wytyczne IV Zjazdu, jak i tezy KC PZPR na V Zjazd, problem inwestycji uanalizowały centralnym problemem planów wieloletnich. W inwestycjach bowiem znajduje swój konkretny wyraz rozbiórka sił wytwórczych, one głównie wyznaczają możliwości wzrostu dochodu narodowego, stopy życiowej one też warunkują w wieloletniej mierze rozszerzenie wymiany towarowej z zagranicą.

Założenie generalne rozwoju przemysłu maszynowego, jak również zobowiązanie wynikające z umów międzynarodowych w ramach RWPG nakładają na nasz zakład obowiązek podjęcia produkcji śmigłowca nowoczesnego, odpowiadającego aktualnemu poziomowi techniki światowej.

Zmiana dotychczasowej technologii wyrobu, zastosowanie w wyrobach nowoczesnych nie stosowanych dotąd w kraju konstrukcji i technologii pociągają za sobą konieczność znacznej rozbudowy zakładu, szczególnie w zakresie obiektów specjalistycznych, umożliwiających prowadzenia produkcji elementów śmigłowca wykonywanych w oparciu o nowe procesy technologiczne.

Program inwestycyjny na lata 1966-70 został opracowany pod kątem znacznie zwiększonych zadań produkcyjnych.

Realizacja tak poważnie zwiększonych zadań inwestycyjnych wymagała od służby inwestycyjnej ogromnego nakładu pracy, dużego wysiłku organizacyjnego.

Najwięcej problemów narzuciła realizacja zadania inwestycyjnego „Uruchomienie produkcji Mi-2”, z uwagi na zbyt późne podjęcie decyzji w przedmiocie wprowadzenia zadania inwestycyjnego do NPG w stosunku do decyzji podjętych w zakresie uruchomienia nowej produkcji. W tym przypadku okres na przygotowanie inwestycji do realizacji został zbyt krótki, nie pozwalający na prawidłowe i terminowe przygotowanie jej od strony dokumentacji. Zbyt późne podjęcie decyzji odnośnie realizacji zadania inwestycyjnego, poza trudnościami natury dokumentacji, spowodowały cały szereg istotnych trudności formalno-prawnych.

Z konieczności roboty rozpoczęto w oparciu o niepełną do-

kumentację projektowo-kosztorysową.

Opóźnienie uruchomienia tego zadania, a tym samym brak możliwości odpowiednio wcześniejszego przygotowania, barożo utrudnił teren budowy, przy równocześnie sukcesywnym spisywaniu dokumentacji, oraz skomplikowanym charakterze obiektów, poważnie utrudniał prowadzenie robot w pierwszym roku realizacji wywierając zdecydowanie ujemny wpływ na postępowanie w latach następnych. Nie bez znaczenia dla realizacji planów produkcyjnych pozostał ciągły brak siły roboczej, znacznie niższy niż to wynika z przyjętych przez generálnego wykończyciela Lubeckiego Przed. Bud. przemysłowego zadań rzeczowych, nieterminowy przydział dewiz na zakup maszyn i urządzeń z importu, brak przydziału na maszynę bilansowaną.

Wszystkie te czynniki w zasadniczy sposób utrudniały terminową realizację inwestycji.

Z pobieżnie przedstawionych faktów wynika wyraźny brak koordynacji przez władze centralne planów inwestycyjnych z bilansem maszyn, bilansem materiałowym, bilansem mocy produkcyjnej, przedsiębiorstw budowlano-montażowych, a przede wszystkim z planami produkcyjnymi zakładu. Dodatkowym problemem napotykanym w realizacji wieloletnich planów inwestycyjnych to brak ich stabilności. Dynamiczny rozwój produkcji, uruchomienia nowej produkcji mającej na celu wyeliminowanie importu po-ciąga za sobą konieczność zmian w przyjętych początkowo planach inwestycyjnych. Mimo, że ciągłe zmiany planów inwestycyjnych przysparzają służbie inwestycyjnej dodatkową pracę i wiele nowych problemów to w ogóle zjawisko jako takie jest zjawiskiem pozytywnym, świadczącym o żywotności zakładu.

Z uwagi na ciągły i dynamiczny rozwój zadań produkcyjnych do pierwotnie zatwierdzonego programu wprowadzono nowe zadania inwestycyjne mające na celu umożliwienie zakładowi podjęcie produkcji pomp i sprężarek dla silnika na licencji Leyland, produkcyjny odkuwek kolorowych. Zakład przygotowuje się również do nowych zadań produkcyjnych związanych z koncentracją motocykla.

Ponadto, w roku bieżącym resort podjął decyzję utworzenia przy naszym Wytwórni zakładu doświadczalnego, jest to przedsięwzięcie inwestycyjne związane z rozbudową zaplecza naukowo-technicznego gospodarki narodowej, oraz z wykorzystaniem tego zaplecza dla potrzeb Zjednoczenia Przemysłu Lotniczego.

Wg. uaktualnionego programu inwestycyjnego na lata 1966-70 wzrost nakładów inwestycyjnych jest duży.

Poza inwestycjami produkcyjnymi zakład realizuje inwestycje mieszkaniowe, socjalne i sportowe. Są one związane z potrzebami socjalno-bytowymi załogi.

- a) budowa ośrodka czasowo-kolonijskiego nad jeziorem Białym ośrodek oddany do eksploatacji — w roku 1968,
- b) budowa ośrodka czasowego w Dąbrowie nad morzem, ośrodek zorganizowany i eksploatowany od roku 1960. Obecnie w Dąbrowie budowane są obiekty stałe — pałacyk kąpielowy, obiekty sanituarne, pawilon usługowy, obiekty pomocnicze i uzbrojenie terenu.
- c) budowa ośrodka czasowego w Polanicy nad Soliną, inwestycja

zostanie ukończona i przekazana do użytku w roku 1970, d) budowa ośrodka rekreacyjnego w Kępku — budowa ośrodka zostanie ukończona w roku 1969. Ośrodek w Kępku budowany jest z myślą o wypoczynku po pracy i wypoczynku świeżym.

W ramach inwestycji sportowych wybudowano pawilon przy basenie otwartym. W roku 1968 zostanie oddana do użytku hala sportowa i basen kryty.

e) budowa domu zdrowia w Nałęczowie, obiekt przeznaczony będzie na kurację ludzi chorych na różne schorzenia serca. W latach 1966-68 oddano do użytku 263 mieszkań z zakładowego i re-sortowego budownictwa spółdzielczego.

Ogólnie należy stwierdzić, że nakłady inwestycyjne rosły w bie-żące pięcioletnie szybciej niż to zakładano.

Ten wzrost nakładów w naszym przypadku wynika przede wszystkim z dynamicznego rozwoju zakładu i zadań produkcyjnych.

Program inwestycyjny na lata 1971-75 nie jest jeszcze ostatecznie spre-cyzowany, nie mniej jednak zakład znając wzrost zadań produkcyjnych oraz potrzeby socjalno-bytowe widzi następujące potrzeby inwestycyjne, poza kontynuacją zadań inwestycyjnych rozpoczętych w bieżącym pięcioletcu, przewiduje się dalszą adaptację i rozbudowę obiektów istniejących.

Jeżeli znów o inwestycje socjalno-bytowe to zakład planuje budowę jeszcze jednego otwartego basenu pływackiego, rozbudowę ośrodka czasowego nad jeziorem Białym, rozbudowę ośrodka czasowego w Polanicy, budowę sztucznego lodowiska w parku, budownictwo mieszkaniowe.

Służba inwestycyjna zakładu poza inwestycjami realizowanymi przez zakład, zajmuje się przygotowaniem inwestycji miejscowych. Dla dobra sprawy zakład podjął się udzielania pomocy w zakresie przygotowania inwestycji od strony dokumentacji PMRN, które nie ma właściwej komórki inwestycyjnej. Są to inwestycje — budowa wiaduktu kolejowego, gazifikacja miasta, budowa domu kultury, zagospodarowanie pozostałej części parku.

Jak wynika z pobieżności omówionych zamierzeń inwestycyjnych program inwestycyjny zarówno bieżący pięcioletni, jak i następny jest bardzo bogaty. Jednakże realizacja jego jest bardzo trudna przede wszystkim ze względu na ciągły niedobór mocy produkcyjnej przedsiębiorstw budowlano-montażowych.

Dla rozwiązania w pewnym stopniu tego problemu zakład od 1 stycznia 1969 roku organizował samodzielny Oddział Wykonawstwa Inwestycyjnego.

mgr ZOFIA OGRODNIK

Z też na V Zjazd PZPR

Eksport maszyn do 1970 r. wzrośnie o ok. 11 proc. rocznie, eksport maszyn budowlanych o 40-50 proc., obrabiarki i narzędzia o 30 proc., silników spalinowych o 25-35 proc., maszyn i aparatów elektr. o 30 proc.

Import z krajów socjalistycznych w roku 1970 wzrośnie o ok. 40 proc. zaś eksport o ok. 44 proc.

Nakłady inwestycyjne wzrosną o 33 mld zł w stosunku do założonej wartości produkcji przedmiotów spożywczych o 7,1 proc.

W następnej pięcioletce dochód narodowy wzrośnie o ok. 34-36 proc., wzrost ogólnego funduszu spożywczo o ok. 27-29 proc., wzrost inwestycji brutto o ok. 33-40 proc. powiększenia zwiększy się o 30-40 proc. co oznacza wybudowanie 2,2-4,0 mln. izb. **Eksport wzrośnie o 50 proc.**

GŁOS ŚWIDNIKA

Organ

Samorządu Robotniczego WSK-Świdnik

Redaguje: Kolegium Redakcyjne Drukarnia Zakładowa WSK Zam. 3213. 5.X.68. 1.000. C-3 Gazeta wykonana została w czynie społecznym przez pracowników drukarni.

Repertuar Kina

28.XI — godz. 18.00 — „Haszek i tego szwajca”
29.XI — godz. 18.00 — „Skrzydła października”
30.XI — godz. 18.00 — „Anna Karenina” — prod. radz.

Repertuar Kina

28.XI — godz. 18.00 — „Haszek i tego szwajca”
29.XI — godz. 18.00 — „Skrzydła października”
30.XI — godz. 18.00 — „Anna Karenina” — prod. radz.